

Министерство образования Российской Федерации  
Владимирский государственный университет

М.А. Барашев

КУЛЬТУРА РУССКОЙ УСАДЬБЫ  
ВТОРОЙ ПОЛОВИНЫ XVIII – НАЧАЛА XIX ВЕКОВ. ОЧЕРКИ.

Учебное пособие

Владимир 2002

ББК 63.3(2)

Рецензенты

Кандидат искусствоведения,  
доцент Владимирского государственного университета,  
заслуженный деятель искусств России

*А.И. Скворцов*

Заведующий кафедрой литературы  
Шуйского государственного педагогического университета,  
доктор филологических наук, профессор

*В.П. Мещеряков.*

Печатается по решению редакционно-издательского совета  
Владимирского государственного университета

**Барашев М.А.** Культура русской усадьбы второй половины XVIII–  
начала XIX веков. Очерки: Учеб. пособие / Владим. гос. ун.-т;  
Владимир, 2002. 68 с.  
ISBN 5-89368-349-8

В учебном пособии освещаются некоторые аспекты культуры русской усадьбы второй половины XVIII – начала XIX веков. Описание усадебного строительства и повседневной жизни «сельских жителей» тесно связано с рассмотрением особенностей мировоззрения, самосознания и художественного мироощущения, а также стереотипов социокультурного поведения русского дворянства той эпохи. Специальный раздел посвящен усадебной культуре Владимирского края.

Пособие предназначено для студентов, специалистов и широкого круга читателей.

Табл. 1. Ил. 6 Библиогр.: 123 назв.

ББК 63.3(2)

ISBN 5-89368-349-8

© Владимирский государственный  
университет, 2002

© Барашев М.А., 2002

## ВВЕДЕНИЕ

Сельские дворянские усадьбы едва ли не одно из самых поэтичных и многогранных проявлений русской культуры второй половины XVIII – начала XIX веков.

В России на протяжении почти столетия сельская усадьба как важнейшая часть имения олицетворяла собой экономическое и культурное могущество дворянства, воплощала пути его жизнеустройства и самовыражения. В это время вокруг обеих столиц (Петербург и Москва) и в провинции сложился особый усадебный мир, которому были присущи самостоятельные источники и закономерности развития. Его безраздельным владыкой и творцом стал русский помещик – «образцовый хозяин» и «любитель художеств».

Манифест 18 февраля 1762 года, предоставивший «всему российскому благородному дворянству вольности и свободы», закрепил за помещиками право выбора между службой и отставкой, дал им возможность стать «сельскими жителями» – местными администраторами и образцовыми хозяевами своих имений. Под влиянием идей французского Просвещения во второй половине XVIII века в различных кругах дворянства широко распространились представления о земледелии как «предмете нужном, обширном, важном и приятном» [59. Ч.1. С.1], о пользе деревенского образа жизни и занятии «художествами», из которых главными признавались четыре: «токарное, лепное и живописное с архитектурой» [86. С.6].

В повседневной жизни дворянства модные взгляды в духе «философии сельской жизни» получили свое воплощение в усадебном строительстве, за двадцать-тридцать лет охватившем территорию практически всей Европейской России. В сознании дворянства второй половины XVIII – начала XIX веков сельская усадьба олицетворяла собой «прибежище истинного покоя, добродетелей и чистого счастья», воспринималась как место, где «просвещенный помещик» мог быть «примечателем, философом, вертоградаром, земледельцем» [87. Ч.1. С.9]. В это время обустройство своих

имений и усадеб стало одним из важнейших занятий дворянства, а для некоторых из них – и главной целью жизни. В силу этого художественное дилетантство, коллекционирование, меценатство, увлечение архитектурно-строительным делом, интерес к садоводству и ландшафтному проектированию оказались характерными чертами помещичьего быта второй половины XVIII – начала XIX веков. В это время основательное изучение архитектуры и искусства стало обязательной частью дворянского воспитания, поскольку «<...> человеку светскому пристало иметь настоящее знание их и хороший вкус <...>» [117. С.112]. Истинный же вкус в представлениях той эпохи всегда противопоставлялся моде, слепо следуя которой лишь «<...>рождаем не натуральных, переменчивых и скардных уродов <...>» [115. С.51].

Но не только модными взглядами в духе «философии сельской жизни» руководствовались помещики, особенно провинциалы, в своем стремлении обустроить усадьбу и наладить рациональное хозяйствование в имении. К этому их вынуждала сама повседневная реальность. Отличительной особенностью дворянского землевладения в России была высокая степень концентрации земель и крепостных в руках столичной знати. Две трети дворянства относились к помещикам «малой руки» (менее 100 душ крепостных), для которых благополучием небольших имений нередко определялась возможность вести мало-мальски приличествующий дворянину образ жизни. На протяжении второй половины XVIII – начал XIX века русский помещик в массе своей не оставался пассивным «земельным рантье», хотя, конечно, было и немало таковых. Помещики «малой», «средней» и даже «большой руки» нередко брали на себя создание и эксплуатацию сооружений, необходимых для переработки сельскохозяйственной продукции, т.е. строили мельницы, организовывали винокуренное и свеклосахарное производства, заводили полотняные и суконные мануфактуры, железоделательные заводы или заводы по разведению племенных лошадей и крупного рогатого скота, товарное садоводство. Они заботились о внедрении у себя новых агротехнических приемов и сельскохозяйственных культур, изучали основы рациональной «экономии».

Сельское усадебное строительство русского дворянства второй половины XVIII – начала XIX веков представляет собой целостную социокультурную и художественную систему, которая объединяла, казалось бы очень непохожие друг на друга и несоизмеримые по своим художествен-

ным качествам императорские дворцово-парковые ансамбли, загородные резиденции петербургской и московской знати, сельские усадьбы провинциального дворянства.

Изучение культуры русской усадьбы имеет в отечественной науке давние традиции. Интерес к отдельным аспектам усадебной культуры наблюдается уже в сочинениях известных историков XIX века (И.Е. Забелин, И.М. Снегирев, С.М. Любецкий, М.И. Пыляев).

Начало комплексного анализа культуры русской усадьбы связано с исследованиями конца XIX – начала XX века. В это время выходят периодические издания: «Старые годы» (1907 – 1916) и «Столица и усадьба» (1914 – 1917), общие и специальные работы. Среди исследователей, оказавших особое влияние на изучение усадебной культуры, – Г.К. Лукомский, А.Н. Бенуа, П.П. Вейнер, Н.Н. Врангель, Ф.Ф. Горностаев, В.Я. Курбатов, А.И. Успенский, Ю.И. Шамурин.

Новым этапом в изучении культуры русской усадьбы стали 1920-е годы, когда группа ученых (В.В. Згура, А.Н. Греч, А.И. Некрасов, К.В. Сивков, Н.А. Кожин), объединившихся вокруг Общества изучения русской усадьбы (ОИРУ), осуществила значительный объем научных работ: натурные обследования усадеб; сбор архивных, печатных и иконографических материалов; их обработку и издание. На страницах журнала «Среди коллекционеров» (1921 – 1924), бюллетеней ОИРУ (1927 – 1929), брошюр из серии «Подмосковные музеи» (1925), в различных путеводителях и специальных трудах представлен широкий спектр усадебной тематики: от архитектуры и искусства в усадьбе до усадебного быта.

В 1930-1950-е годы русская усадьба в основном рассматривалась как особый вид строительства, обусловленный экономическим развитием государства в рамках крепостнических отношений. В этот период в монографиях, диссертациях и статьях широко исследовались усадебные комплексы и дворянские имения Подмосковья, реже – других регионов; причем в центре внимания были преимущественно усадебная архитектура и садово-парковое искусство, а также крепостное хозяйство и экономическая деятельность дворянства (С.В. Безсонов, С.А. Торопов, Н. Я. Тихомиров, Е.П. Щукина, Т.Б. Дубяго, С.Н. Палентреер, Е.И. Индова, Н.И. Павленко).

В 1960-1990-е годы усадебная тематика сохраняла значительное место в исследованиях историков и искусствоведов, филологов и историков культуры. В работах М.А. Ильина, О.С. Евангуловой, В.С. Турчина,

Н.А. Евсиной, Д.С. Лихачева, Ю.М. Лотмана, Ю.А. Тихонова, Л.В. Ивановой, А.П. Вергунова, В.А. Горохова, Л.В. Тыдмана, В.С. Дедюхиной и других был поставлен широкий круг вопросов, рассматриваемых на материале различных регионов и этапов развития усадебной культуры России. В этих исследованиях анализируются особенности планировочной и объемно-пространственной структуры сельской усадьбы, архитектура ее жилых и хозяйственных строений, садово-парковое искусство, реже – организация усадебного строительства, специфика архитектурного заказа и своеобразие художественного мироощущения усадебных устроителей; описывается усадебный быт и повседневная жизнь столичного и провинциального дворянства; раскрывается экономический характер усадебного хозяйства.

В настоящее время проблемы культуры русской усадьбы освещаются как в специальных работах, так и сочинениях общего характера по истории и культуре России, русского дворянства, отечественной и европейской архитектуре и искусству. Их авторы известные отечественные исследователи: Г.Ю. Стернин, Д.О. Швидковский, Т.П. Каждан, Ю.А. Веденин, И.Н. Слюнькова, О.В. Докучаева, Е.П. Марасинова, К.А. Соловьев, Е.Б. Смилянская. Отличительная особенность современного изучения русской усадьбы в том, что она рассматривается «... как среда, в которой протекала жизнь обитателей имения, формировались их мировоззренческие взгляды, складывались главные художественные ценности в материальной и духовной сферах бытия...» [50. С.12].

Круг источников по истории культуры русской усадьбы охватывает многочисленные письменные и графические материалы. Все они содержат сведения о различных аспектах усадебной культуры России второй половины XVIII – начала XIX веков, но различаются по объему информации, степени достоверности и важности.

В первую очередь, это публикации документов, которые представляют собой описи имений и усадеб, дела о разделе и наследовании имений, статистические обзоры и топографические описания губерний Российской империи и т.п. Многие из этих документов, включая и очень ценные, практически не использовались. К этой же группе источников относятся каталоги памятников архитектуры, а также каталоги и описи книжных усадебных собраний XVIII – XIX веков.

Обширная группа источников включает письменные и графические материалы об усадебной культуре России, хранящиеся в фондах РГАДА,

РГИА, РГВИА, АСПФИРИ, областных государственных архивов и некоторых других. Они представляют собой хозяйственные распоряжения и переписку владельцев усадеб с управляющими, архитекторами, домашними педагогами, членами семьи, родственниками и друзьями, дела о разделе и наследовании имений, описи имений и усадеб, планы усадеб и "земельных дач", планы и фасады усадебных построек.

Необходимыми источниками при изучении усадебной культуры остаются хорошо известные теоретические трактаты и архитектурно-строительные руководства, справочники, словари и сборники хозяйственных советов той эпохи. Среди них – популярные в дворянских кругах последней четверти XVIII – начале XIX веков труды: М.Е. Головина, Н.П. Осипова, И.Лема, Н. Иванова, Ф. Куантеро, В.А. Левшина, И.Ляликова, И.-Г. Громана и Н. Ефремова, а также рекомендации "землеведов", членов Вольного экономического общества корреспондентов "Экономического магазина" – А.Т. Болотова, И. М. Комова, П.И. Рычкова или М.М. Муромцева.

Важное значение для исследования культуры русской усадьбы имеют мемуары, дневники, эпистолярное наследие и художественная литература той эпохи, которые дают наиболее полную и часто систематизированную, хотя и далеко не всегда достоверную картину жизни русской усадьбы. В них она деформирована под влиянием собственных воззрений авторов так, что разделение правды и вымысла бывает очень затруднено. Особый интерес представляют не столько произведения хорошо известных и часто цитируемых авторов, сколько ныне почти забытых бытоописателей усадеб.

Специальную группу источников составляют произведения изобразительного искусства, выполненные известными и неизвестными мастерами XVIII – XIX веков.

В настоящих очерках, не претендующих на полноту освещения культуры русской усадьбы второй половины XVIII – начала XIX веков, сосредоточено внимание на ключевых ее аспектах. В первой главе дается характеристика теории и практики усадебного строительства в России, во второй главе описывается повседневная жизнь русской усадьбы и, наконец, в третьей главе рассматривается усадебная культура Владимирского края. Издание снабжено иллюстративным, библиографическим и дидактическим материалами.

## ГЛАВА 1

### ТЕОРИЯ И ПРАКТИКА УСАДЕБНОГО СТРОИТЕЛЬСТВА В РОССИИ

Дворянские усадьбы европейского типа, представляющие собой единый жилой хозяйственный и художественный комплекс, появились в России уже в первой половине XVIII века. В это время наряду с императорскими дворцово-парковыми ансамблями Петергофом или Царским селом обустраивались загородные и сельские усадьбы столичной знати, провинциального дворянства: Ораниенбаум А.Д. Меншикова, подмосковные усадьбы «Глинки» Я.В. Брюса, «Мещериново» Б.П. Шереметева, «Кусково» П.Б. Шереметева, «Сафарино» М.Г. Головкина, провинциальные усадьбы Козловских в Борщевке (Ивановская обл.), Салтыковых в Черкутине (Владимирская обл.), Рагозиных в Петрово-Городище (Ивановской обл.) и другие.

В первой половине XVIII века усадебное строительство характеризуется смешением традиционных вкусов и европейских новаций, многообразием художественных принципов, разнотильем архитектуры, и наконец, отсутствием у русского дворянства единого художественного мировосприятия, закрепленного в общепринятых архитектурных правилах и строительной практике. Однако уже в это время его основная тенденция четко определилась – традиционные усадьбы в дворянских имениях постепенно уступали место усадебным комплексам европейского типа.

Во второй половине XVIII века мировоззрение, художественное мироощущение и социокультурная практика русского дворянства претерпели кардинальные перемены. В ту эпоху оно окончательно осознало, что может приносить государству пользу не только на военной, гражданской или придворной службе, но и в качестве «сельского жителя» – местного администратора и образцового хозяина, просвещенного землевладельца. Тяга дворянства к деревне, сельской жизни была так сильна, что правительство еще в первой половине XVIII столетия делало шаги навстречу этим его желанием. Так указ 17 марта 1731 года отменил порядок единонаследия, способствовал расширению круга землевладельцев, давал им возможность ощущать себя полными хозяевами своих имений, а указ 31 декабря 1736 года ограничил срок обязательной дворянской службы 25 годами и разрешил отцам из двоих или более сыновей одного удерживать дома для хо-



зайства, не отдавая его в службу. Манифест 18 февраля 1762 года, предоставивший «всему российскому благородному дворянству вольности и свободы», и Жалованная грамота 1785 года, подтвердившая основное право дворян владеть землями и снявшая все ограничения в пользовании лесными угодиями и недрами, воплотили вековую мечту дворянства в реальность, открыли широкую дорогу в провинциальную глушь новым социокультурным идеям, европейским формам жизни, столичным художественным вкусам и моде.

В екатерининскую эпоху земледелие было провозглашено «основанием, кормилицей всех наук и художеств». В сознании дворянства утвердились представления о том, что «<...> хорошее земледелие разливает изобилие и одушевляет искусства равно необходимые или полезные, как и служащие роскоши <...>», а также, что «<...> благоденствие и жизнь всего света состоят собственно в благах деревенских <...>» [59 Ч.1. С.2-3]. Восхищение в дворянских кругах вызывали рачительные помещики, которые «<...> занимаясь беспрестанно испытыванием на собственном своем коште того, что ум и острота доставляют лучшего в рассуждении всего оногo, делают многие опыты, примером и вспомоществованием поощряют своих соседей, от отдаленных и разумных земледельцев получают то, что оные узнали способного к приведению земледелия в совершенство, потом занимаются сколько трудным, столько же исправным старанием распространять посредством напечатания произведения покушений своих и опытов<...>» [88. С.13-14]. Ярким показателем такого отношения к занятиям сельским хозяйством и деревенскому образу жизни служит постоянный рост книжной продукции по вопросам земледелия и домоводства. Если в 1730-1750-е годы вышло лишь несколько книг, то с 1760-х годов они исчислялись уже десятками, причем в последней трети XVIII века также издавалось шесть специальных журналов, посвященных сельскому хозяйству. Среди многочисленных книг и журнальных статей особенно выделялись труды известных теоретиков и практиков садово-паркового искусства А. Т. Болотова и В. А. Левшина. Важную роль в приобщении русских помещиков к занятием земледелием и домоводством сыграло Вольное экономическое общество (ВЭО), организованное в 1765 году как «патриотическое общество для поощрения в России земледелия и экономии». Общество, начав свою деятельность в составе пятнадцати членoв-учредителей, к концу XVIII столетия насчитывало уже более 500 человек. Приток новых

членов происходил главным образом за счет дворянства «средней руки». Представители ВЭО проживали во всех губерниях Европейской России. В «Трудах Вольного экономического общества», которые под несколькими менявшимися названиями выходили с 1766 по 1798 год, рекомендовались передовые опыты по внедрению сельскохозяйственных культур, пропагандировались новейшие агротехнические приемы и новые способы организации хозяйства.

Однако не только практическую пользу старалось извлечь дворянство из занятий земледелием, в нем видели "<...> великий театр Натуры, представляющий ко снабжению всех наших надобностей и вкусов как разума, так и тела <...> [59. Ч.1. С.9]. Богатство и бедность, власть и бесправие, верность и коварство, честь и бесчестие, благополучие и тяготы жизни осмысливались просвещенным дворянством как нарушение "натурального" состояния и "естественной" гармонии мира. В сельской свободе, слиянии с "Натурой" виделись им пути преодоления этого глубокого социокультурного конфликта, одним из способов разрешения которого и стала альтернатива "город-деревня". Выбор был сделан в пользу сельской усадьбы, где "<...> освобождаясь от шума, принуждения и скучных городских церемониалов <...> каждый дворянин мог вкушать <...> приятности и сладость <...> возлюбленной сельской вольности <...>" [87.Ч.1. С.9]. Счастливейшими из людей называли тех, кто мог позволить себе каждый год уезжать в деревню и жить там со своим семейством и друзьями по три-четыре месяца, с удовольствием посещая " <...> леса свои, отдачные земли, мызы свои, дабы узнать оных состояние и успехи <...>" [87. Ч.1. С.8,10]. На протяжении второй половины XVIII века все помыслы и мечты столичного дворянства, прекрасно осознающего невозможность оставить по своей воле службу, проникнуты заведомо несбыточным желанием уехать в деревню. Его обычной практикой стало десятилетиями тянувшееся обустройство сельских усадеб – будущего "прибежища вожделенного отдохновения", например знаменитые "Ляличи" екатерининского фаворита П.В. Завадовского. В некоторые из таких усадеб их владельцам так и не суждено было приехать, даже единожды в своей жизни.

Во второй половине XVIII – начале XIX веков к числу обязательных дворянских "наук" стали относить архитектуру, т.е. "науку строиться", которая "<...> вещь нужная для всех на свете; она почтенна и полезна всякого состояния особам <...>" [59. Ч.1. С.43]. Архитектура, как специальный

предмет, в это время преподавалась домашними учителями и в светских учебных заведениях, наряду с историей, географией, математикой и другими общеобразовательными дисциплинами. Особое внимание при этом обращалось на "отменное разумение сельской архитектуры". Однако если для одной части дворянства увлечение архитектурой и искусством было лишь признаком хорошего тона, модой, то для другой – необходимость солидных архитектурных познаний объяснялось практической пользой. А.Т. Болотов писал: " <...> не принуждены ль многие из нас хотя б и не хотели, но по самой иногда необходимости либо вновь совсем строиться, либо старое, что-нибудь перестраивать или по крайней мере упражняться в переправлении и починивании чего-нибудь, либо в каких-нибудь пристройках <...> хорошо когда случатся и подрядчики, и помянутые работники, люди добрые и честные: но много ли бывает таковых, а напротив того не известно ли, что большая часть таковых, которые ко всякому роду мошенничества и плутней склонны и с которыми иногда и самые знающие Архитекторы как с собаками бьются и за ними наиприлежнейшее принуждены иметь смотрение и всю возможнейшую осторожность чтоб они никаких пакостей не наделали, и иногда без всякой себе пользы и выгоды, а от единой лени и небрежения чего-нибудь не испортили" [122. Ч.5.С.65-68].

Для углубленного и наглядного знакомства с архитектурой, искусством и, в целом, художественной культурой как своей страны, так и чужих, дворянские юноши из состоятельных семей отправлялись в путешествие по губерниям Российской империи и в Европу, считавшееся в это время необходимым для завершения образования «светского человека». В ходе такого воспитательного тура молодые люди наблюдали за бытом и нравами европейского общества, рассматривали архитектуру городов, королевских резиденций и дворянских поместий в Англии, Франции, Италии, Германии, Голландии или Испании, коллекционировали произведения живописи и скульптуры, покупали книги, гравюры и даже архитектурные проекты известных европейских зодчих. О несомненной пользе подобного путешествия свидетельствует образовательная поездка за границу владельца знаменитого «Андреевского» графа А.Р. Воронцова. Яркие впечатления от европейской архитектуры юноша получил в Италии, о которой он восторженно писал: «<...> какая земля Италия, – все вояжи ничто, когда оную не видел <...>». Там, по дороге из Венеции в Милан, его восхищение вызвало «<...>множество загородных домов, между которыми один такой, что мно-

гие государи лутче онова не имеют <...>» [40. С.131]. Здесь в Италии А.Р. Воронцов приобрел восемь картин, среди которых была одна «из школы Рафаэля», и «ящик рисунков лутчих зданий и статуй Италии». Очень сильное впечатление на молодого Воронцова также произвел в Штутгарте сад в загородной резиденции местного герцога как «особливо достойный примечания», причем он даже собирался еще раз побывать там, чтобы получше все осмотреть. Дальнейшее знакомство дворянства с новейшими художественными тенденциями и архитектурными «манерами» происходило в обеих столицах Российской империи или в европейских центрах – Париже, Лондоне, Венеции, Риме, Вене, Гааге и Берлине, куда молодые люди из хороших семей или имевшие связи при Дворе отправлялись на дипломатическую службу.

Провинциальное дворянство, постоянно проживающее в своих имениях, узнавало о художественных новациях из писем родственников и друзей, книг, журналов, гравюр или живописных полотен, и конечно, по архитектурно – строительным работам в соседних усадьбах столичных вельмож, которые были во всех центральных губерниях России. Книги и журналы, особенно «Экономической магазин» А.Т. Болотова, играли исключительно важную роль в художественном самообразовании провинциалов.

Определяющее влияние на художественные представления и поведение усадебных устроителей, их архитектурно-строительную практику оказали популярные в дворянских кругах последней четверти XVIII – начале XIX веков труды: М.Е. Головина, Н.П. Осипова, И.Лема, Н. Иванова, Ф. Куантеро, В.А. Левшина (рис. 1 приложения), И.Ляликова, И.-Г. Громана и Н. Ефремова, а также рекомендации «землеведов», членов Вольного экономического общества, и «сельский житель» мог почерпнуть сведения об архитектуре «древних и нынешнего времени разнонародных зданий» Египта и Вавилона, Персии и Америки, Китая и Турции, различных европейских стран. В них он мог найти не только всевозможные типы усадебных построек – домов, замков, храмов, часовен, эрмитажей, павильонов, беседок, киосков, гротов, руин, хижин, шале, мостов, виадуков, псарен, конюшен, скотных дворов, менажерий, риг, но и их стилистические вариации в духе палладианства и неоготики, шинуазри и тюркери. Такие сочинения, с одной стороны, способствовали воспитанию у провинциальных помещиков хорошего художественного вкуса, а с другой, по ним любой «сельский житель» мог легко выстроить себе господский дом, церковь и служебные здания, разбить парк,

развести сады и огороды, распланировать имение наилучшим образом, исходя из «манеры», личных пристрастий и материального достатка.

Единство представленных в таких сочинениях взглядов на обустройство сельской «порядочной» усадьбы может рассматриваться как своеобразная концепция усадебного строительства, рассчитанная, в основном, на помещиков «средней руки». Однако она была вполне приемлема и для более широких слоев дворянства, конечно, с учетом определенных поправок на их финансовые и художественные возможности.

Согласно этой концепции порядочная усадьба воспринималась «сельскими жителями» как единый жилой, хозяйственный и художественный комплекс, воплощавший в себе мир гармоничного сосуществования человека и «Натуры», школу воспитания творческой души и приют личного счастья каждого ее обитателя от младенчества до самой смерти. Подобной усадьбе в идеале отводилось среди ландшафта «<...> место возвышенное, с красивыми дальновидностями, и такое с которого бы можно обозревать все части своих полей <...>» [59. Ч.1. С.10]. Исходя из хозяйственных и художественных соображений, в ее состав признавалось необходимым включать: господский дом, поварню, пекарню, погребок для хранения зеленей и корней поваренных, чулан к хранению мяса, погребок для молочных сборов, баню, жилые покои для приказщика, конюхов, скотников и других рабочих людей, конюшни, хлева, овчарники, свиные закуты, голубятню, курятники, сараи, «анбары», сарай каретной, винницу, пивоварню, ледник, житницы, ригу, гумно, дровяной сарай, «пуни для соломы», оранжереи, теплицы, парники, грунтовой сарай, и т.п., а также обширный сад, разделенный на четыре части, т.е. «овощник», «сад плодовый», «сад цветочный» и «увеселительный лесочек». Основными принципами размещения многочисленных и разнообразных построек усадьбы в ее планировочной и объемно-пространственной структуре были объявлены «<...> четыре вещи: простота, правильность, соответствие частей усадьбы и небольшие издержки <...>». При этом утверждалось, что «<...> строение, местоположение и соразмерность зданий должны быть определяемы с точностью по мере величины дачи, равно как по свойствам и качеству произведений оных <...>» [39. С.6,16]. Главной художественной доминантой усадьбы признавался господский дом с необходимыми к нему службами и парадным двором. Наиболее выгодным и удобным для «сельских жителей» считался «маленькой каменной дом» (или деревянный «под ка-

мень»), который рекомендовалось строить в полтора этажа, нижний маленький со сводами, а верхний настоящий для хозяйского пребывания с накатными потолками. В нижнем этаже такого дома советовали размещать кладовую комнату, сухой погреб для вин, кухню с приспешнею, две комнаты для житья слугам или мастеровым женатым и холостым и передние сени с лестницей наверх, во втором – сени с лестницей под «крышку», прихожую из которой ход в столовую или зал, а на стороне в простенке буфет, предспальню, спальню, детскую, девичью, просторный гардероб или верхнюю кладовую и задние сени с лестницею, как вниз, так и вверх. Под «крышкою» целесообразным признавалось устраивать два дополнительных помещения: одно – для мужчин, другое – для женщин [122. Ч.IX. С.259-260]. Более состоятельным помещикам рекомендовалось возводить каменные двух-трехэтажные «большие дома» с «французским расположением» комнат, т.е. апартаментами, которые могли предназначаться «или для фамилии, или для гостей, или для великолепия» [21. Ч.2. С.63]. Кроме того, таким помещикам советовали заводить в усадьбах школы для обучения деревенских ребят ремеслу и богадельни для престарелых или больных крепостных крестьян и дворовых, а также устраивать усадебные храмы. Несомненным достоинством «порядочной» усадьбы считалось ее строительство в «благородном, простом и величественном вкусе», основой которого провозглашался ордерный канон. Главным правилом усадебного строительства признавалось следующее: «<...> дорого но прочно, гораздо лучше нежели дешево, но гнило <...>» [115. С.17-18]; правда «модных расточительностей» указывали избегать.

Общепризнанным образцом воплощения этой концепции в реальной жизни стала в глазах провинциального дворянства усадебная архитектура Подмосковья последней трети XVIII – начала XIX веков.

В это время вокруг Москвы были выстроены великолепные усадьбы «Отрада» Орловых, «Останкино» Шереметевых, «Остафьево» Вяземских, «Ольгово» Апраксиных, «Горенки» Разумовских, «Середниково» Столыпиных, «Введенское» Лопухиных, «Пехра-Яковлевское» Голицыных, «Суханово» Волконских, «Михалково» Паниных и т.п. В них получили развитие все известные в русском усадебном строительстве планировочные и объемно-пространственные решения, все типологическое многообразие жилых, служебных и хозяйственных строений, все варианты садово-парковых композиций. В силу этого, именно в архитектуре подмосковных

усадеб искали провинциалы как «образец мечту», так и конкретные «образы» своего усадебного строительства; причем и собственно архитектурно-строительные работы у них в усадьбах зачастую выполняли приглашенные из Москвы зодчие, например, В.И. Баженов, М.Ф. Казаков, К.И. Бланк или Ф. Кампорези. Однако художественные связи усадебного строительства в провинции той эпохи не ограничивались только Москвой. Здесь творили известные петербургские архитекторы Н.А. Львов, И.Е. Старов, Д. Кваренги или Ч. Камерон, детали и предметы господских домов, растительный материал для усадебных садов и парков привозили сюда из Англии, Франции, Италии и других стран Европы. Исключительно важное влияние на усадебную архитектуру оказывало: «образцовое» строительство в губернских и уездных городах, тем более что губернские архитекторы, как правило, работали в сельских усадьбах, например, Н.П. фон Берк в «Андреевском» Воронцовых. Кроме того, практически в каждом Российском регионе, губернии были первоклассные усадьбы «Андреевское», «Фетинино» и «Смоленское» во Владимирской, «Авчурино», «Городня» и «Полотняный завод» в Калужской, «Митино», «Знаменское – Раек» и «Никольское-Черенчицы» в Тверской, «Красное» и «Зимино» в Рязанской, «Зубриловка» и «Надеждино» в Казанской губерниях, «Качаловка» и «Батурин» в Малороссии, «Ляличи» на Брянщине, «Сиворицы» и «Тайцы» в окрестностях Петербурга, где провинциалы могли познакомиться с общепринятыми принципами и методами усадебного строительства, а также за определенную плату получить конкретные рекомендации от управляющего, архитектора или садовника. Но прямо подражать архитектуре и садово-парковому искусству таких усадеб они не стремились, предпочитая искать более простые и дешевые образцы, в основном по А.Т. Болотову и В.А. Левшину.

В силу этого возведение сельских усадеб помещиков «большой» и «средней руки» обычно сопровождалось крупными архитектурно-строительными работами, требующими серьезных финансовых затрат и специальных знаний или хотя бы предшествующей практики, а также обязательной предварительной подготовки. Однако эти трудности не пугали «сельских жителей», в той или иной степени знакомых с «наукой строиться», тем более что усадебное строительство в это время воспринималось ими как «<...> удовольствие, чувствительное для всех на свете, как бы создавать дом, заставить оный вырасти как бы из недр земли, и видеть

онный возвышающимся чрез свои старания, составляет утешение очаровательное, которое льстит и заводит столько сильно, что не бывает сведущу в своем предприятии и исполнении, особливо в покупке и употреблении материалов, можно зайти в издержки непомерные <...>» [59. Ч.1. С.44]. Чтобы избежать подобных ошибок, считалось необходимым заказчику усадебного строительства «<...> начертить план точный, в котором бы доставлены были надлежащие выгоды самому себе, своему семейству и слугам, сделать основательное вычисление, посоветоваться с архитектором и работниками, а также с приятелями своими в этом сведущими и искусившимися; взять нужные предосторожности, и поверить счета издержкам как гуртовым, так мелочным <...>» [59. Ч.1.С.44]. Как заказчик «сельский житель» определял общую концепцию и программу усадебного строительства, руководствуясь своими архитектурными познаниями, художественным вкусом и жизненным опытом. Главный вопрос, который приходилось решать заказчику, был выбор способа усадебного строительства. Выбирать в то время приходилось из двух вариантов, т.е. «<...> договорится с подрядчиком, который бы из своих материалов и своими людьми строил за договорную цену, получая деньги по частям в положенные сроки. Этот способ самой простой и бесхлопотной. Стоит только приготовить деньги к назначенным временам. Или заняться всем этим самому: заготовить материалы, и нанимать работников, когда нет подрядчиков к поставке материалов, или желая сберечь у себя те барыши, из каковых нанимаются подрядчики. Не меньше для того, чтоб избежать обманов, когда будешь сам за всем надзирать, все видеть и входить во все подробности <...>» [59. Ч.1. С.46]. Особое внимание в любом случае уделялось найму «разных мастеровых людей и сочинения с ними договоров»; причем опытные усадебные устроители советовали «работников <...> приискивать добрых и знающих, а того лучше таких которые имеют будут от архитекторов аттестаты в том, что они были у них под смотрением и работу производили порядочно <...>» [122. Ч.IX. С.369]. При заключении с мастерами «договора и писании контракта» считалось необходимым «иметь великую осторожность и упоминать в них все нужное» [122. Ч.IX. С.371].

В российской провинции второй половины XVIII – начала XIX веков подавляющее большинство состоятельных помещиков предпочитало подрядный способ производства строительных работ. При наличии здесь всех необходимых материалов, хорошо развитых строительных промыслов и



отлаженной системы торговых связей этот способ являлся наиболее выгодным и эффективным для провинциального дворянства. В ходе усадебного строительства подряды заключались как на производство и на поставку необходимых материалов, так и на выполнение конкретных работ. Например, в приходно-расходной книге из усадьбы Воронцовых «Андреевское» было указано, что в 1773 году «<...> от подрядчика Семена Кашеварова принято по контракту кровельного шестиаршинного тесу две тысячи сто пятьдесят досок шириною от пяти до семи вершков <...> да сверх контракта <...> четыреста пять досок <...> да поставлено оным же подрядчиком <...> пологового соснового семи аршинного тесу двести сорок семь досок <...>», а также платили «<...> подрядчикам Логину Брунцову и Василию Красному <...> за сделание на старых палатах третьего этажа <...> подрядчику Василию Васильеву за каменное кладение служебных изб и амбаров <...>» [АСПФИРИ.Ф.36.оп.1.д.906.л.11,34,44]. Наем строительных артелей, в составе которых могло быть от двух-трех человек до нескольких десятков, обычно осуществлялся на шесть месяцев, с мая по октябрь. Спрос на строительные работы по подряду в провинции постоянно оставался достаточно высоким и не всегда, видимо, мог быть удовлетворен имеющимися предложениями. Так, в 1779 году управляющий графа А.Р. Воронцова Г.Т. Мещерягин докладывал, что «<...> Ваше сиятельство изволили повелеть в нынешнее лето наделать кирпича до ста тысяч, для чего мною прошлого году по осени и глины было заготовлено, которого в нынешнее лето за неотысканием подрядчика не делали <...>» [РГАДА.ф.1261.оп.7.д.314.л.73об.]. При небольших ремонтах, а иногда и при сложных строительных работах «сельские жители» предпочитали обходиться своими силами, тем более, что некоторые из них стремились иметь у себя в усадьбе собственных искусных мастеров, т.е. плотников и резчиков, штукатуров и лепщиков, маляров и живописцев, а то и целые строительные артели из крепостных мастеров. Подсчеты показывают, что при возведении деревянного усадебного дома заготовка материалов силами своих крепостных сэкономила владельцу свыше 10% от затрат. Поэтому наиболее состоятельным помещикам рекомендовалось заводить в своих усадьбах школы для обучения деревенских ребят ремеслу, причем «для знатного господского дома считались нужными и необходимыми»: архитектурское, живописное, столярное, садовое, «сверх того избытку» – токарное, малярное, лепное, резное и изразцовое.

Во второй половине XVIII – начале XIX веков организация, финансирование и текущий надзор за всеми конкретными архитектурно-строительными или садово-парковыми работами в сельских усадьбах помещиков «большой» и «средней руки» обычно возлагались на управляющего имением (Г.Т. Мещерягин у Воронцовых в Андреевском или С.М. Кузнецов у А.В. Суворова в Ундоле), которому помогали свои собственные мастера (архитекторы – А.Ф. Миронов и П.С. Аргунов в «Останкине», П. Пунчини в «Фетинине», Д. Кириллов и В. Столяров в «Андреевском»; садовники – П. Поляков, Н. Зиновьев или Ф. Тресвятский в «Андреевском»), а также специально приглашенные из Москвы и Петербурга или соседней «знатной» усадьбы архитекторы и садовники. А.В. Суворов писал своему управляющему М.И. Поречневу в Ундол: «<...> попроси графа Воронцова садовника, чтобы он сад поправил, плодовые деревья подчитил и мастеру нашему Александре показал, как их и впредь подрезывать. Також какие есть в цветниках и огороде от израстений семена собирать и плодов довольно запасти, а его, садовника воронцовского, по приличеству отблагодарить <...>» [105.С.106-107]. В процессе усадебного строительства от управляющего имением требовалась инициатива, умение творчески решать поставленные перед ним владельцем имения задачи и некоторые архитектурные познания, необходимые для руководства строительными работами. Все свои действия ему следовало согласовывать с помещиком. Управляющий имением регулярно в виде особого «рапорту» отчитывался о ходе выполнения или причинах задержки строительных работ, затраченных на них средствах, а кроме того, он постоянно получал от владельца имения «записки» с отмеченными недостатками, «реестра дел необходимо которые сделать» или хозяйственные наставления. Рачительный хозяин А.В. Суворов писал своему управляющему С.М. Кузнецову о том, что «<...> в Рождестве плотников суздальских человек 18-ть. Несказанно желал бы я, чтоб их скорее для их домашних работ назад отправил. Наблюдать: 1. Рано выходить на работу. 2. Поздно с работы сходить. 3. На работе не дремать. Время спать, есть, пить от 8 до 10 по нынешнему дню. О Святой недели дай им рублик – другой. Но что бы из них больного, т.е. ленивца не было б. <...>» [105.С.105].

В России помещики «большой» и отчасти «средней руки» ограничивали свое участие в усадебном строительстве выбором архитектора и утверждением «планов, фасадов и рисунков» будущих построек, а также следи-

ли за общим ходом архитектурно – строительных работ и осуществляли их целостное финансирование по составленной смете. Однако среди «сельских жителей» встречались отдельные «просвещенные» помещики и «любители художеств», которые не слишком ценили труд архитекторов или мало доверяли искусству садовников, а поэтому активно вмешивались в процесс усадебного строительства, брали на себя роль его непосредственного руководителя и превращали профессионалов лишь в исполнителей их воли или художественных вкусов (Н.П. Шереметев в «Останкине» или А.Р. Воронцов в «Андреевском»). В своем «Андреевском» граф Воронцов никогда не ограничивался общепринятой практикой наблюдения и контроля за архитектурно – строительными работами, но скурпулезно вникал во все тонкости, не упуская мелочей и давая детальные указания «<...> в доме еще сделать <...> две дюжины новоманерных кресел и две дюжины новоманерных стульев из коев шесть кресел и шесть стульев обить золотой кожей, а прочие не обивать; оба камина переделать; в угольной комнате, которая золотой кожей обита, сделать штучный пол <...>; лестницу в верхний этаж переделать <...> » [РГАДА.ф.1261.оп.7.д.198.л.45]. Он даже лично, когда это представлялось необходимым, заказывал нужные строительные материалы, например сообщая в одном из писем своему управляющему Г.Т. Мещерягину о том, что « <...> приложенным при сем заводчику г-ну Баташеву письмом я его просил о продаже кровельного листового железа весом трехсот пуд, в каждом пуд чтоб было по пяти, а всего тысячу пятьсот листов <...>» [РГАДА.ф.1261.оп.7.д.543.л.42]. Однако в провинции подобные «сельские жители» все же были скорее исключением, чем правилом. Там преобладало мелкопоместное дворянство, а сама жизнь заставляла помещиков «малой» и части помещиков «средней руки» заниматься конкретными архитектурно-строительными работами, совмещать в одном лице заказчика, автора проекта и подрядчика.

В российской провинции второй половины XVIII – начала XIX веков наблюдались хорошо продуманные принципы организации усадебного строительства, способы и методы выполнения конкретных архитектурно-строительных работ. Среди участников процесса усадебного строительства выделялись владелец усадьбы, управляющий имением, архитектор и узкие специалисты-строители, художники, резчики и т.п. На каждого из них в ходе усадебного строительства был возложен свой круг обязанностей, свои конкретные объемы работ. Фактическим руководителем всех архитектур-

но-строительных работ в усадьбе был управляющий имением (реже – сам хозяин усадьбы), знакомый с архитектурной грамотой этой эпохи или опирающийся на помощь профессионального архитектора. Однако главным вдохновителем и организатором усадебного строительства в целом конечно оставался русский помещик – образцовый «сельский житель» и «любитель художеств».

Эпоха расцвета усадебного строительства (вторая половина XVIII – начало XIX веков) была временем неустанных поисков ее высокого идеала, отражавшего мечты «сельских жителей» о мудром устройстве мира, счастливой гармонии природы и человека, частной жизни с чувством спокойной уверенности в будущем, совершенной архитектурно-ландшафтной среде, устроенной по законам истинной красоты. На протяжении почти всей второй половины XVIII века продолжались эти духовные поиски. Но только на рубеже столетий сельская дворянская усадьба обрела свой общепринятый всеми слоями дворянства идеал, ярко выраженный в пленительных творениях русской поэзии:

«В миру с соседями, с родными,  
В согласье с совестью моей,  
В любви с любезною семьей,  
Я здесь отрадами одними,  
Теченье мерю тихих дней.

Приютный дом мой под соломой,  
По мне, – ни низок, ни высок;  
Для дружбы есть в нем уголок;  
А к двери, знатным не знакомой,  
Забыла лень прибить замок.

Горой от севера закрытый,  
На злачном холме он стоит,  
И в рощи, в дальний луг глядит;  
А Псел, пред ним змеей извитый,  
Стремясь на мельницы, шумит.

Вблизи, любимый сын природы,  
Обширный многосенный лес  
Различных купами древес,  
Приятной не тесня свободы,  
Со всех сторон его обнес.

Пред ним в прогалине укромной  
Искусство, чтоб польстить очам,  
Воздвигнуло на горке скромной  
Умеренности скромный храм ...

Так, – здесь и прах отца почтенный,  
И прах семи моих детей  
Сырою я покрыл землей;  
Близ них дерновый круг зеленый -  
Знак вечной храмины моей.

Мир вам, друзья! – ваш друг унылый  
Свиданья с вами скоро ждет;  
Уж скоро! ... Кто сюда придет,  
Над свежей скромною могилой  
В чертах сих жизнь мою прочтет...»

(В. В. Капнист. 1818)

## **Контрольные вопросы и задания**

1. Какое событие послужило толчком для начала массового усадебного строительства в российской провинции второй половины XVIII века?
2. Расскажите о концепции русского усадебного строительства второй половины XVIII – начала XIX веков.
3. Назовите основные источники формирования концепции русского усадебного строительства второй половины XVIII – начала XIX веков.
4. Опишите структуру типичной сельской дворянской усадьбы второй половины XVIII века.
5. Охарактеризуйте особенности организации усадебного строительства в российской провинции второй половины XVIII – начала XIX веков.

## **Темы рефератов**

1. Усадебное строительство графов Шереметевых второй половины XVIII века: Кусково и Останкино.
2. Усадебное «ожерелье» Москвы второй половины XVIII – начала XIX веков.
3. Крепостные архитекторы.
4. А.Т. Болотов – теоретик и практик русского усадебного строительства.
5. Провинциальные усадьбы России второй половины XVIII – начала XIX веков.

## Глава 2

### ПОВСЕДНЕВНАЯ ЖИЗНЬ РУССКОЙ УСАДЬБЫ

В 1760-е годы десятки помещиков «большой», «средней» и «малой руки», «дворян-землеведов», «философов» и «любителей художеств», воодушевленных заманчивой деревенской перспективой, устремились в свои сельские усадьбы. Их главной задачей на ближайшие 15 – 20 лет стало обустройство своих старинных родовых «гнезд» или «благоприобретенных» имений. А. Т. Болотов в своих записках описывал, как по приезде в Дворяниново «<...> учился хозяйничать и привыкал к сельской экономике, поправлял и приводил в лучшее состояние свое домоводство, как познакомился с своими соседями и приобретал их к себе в дружбу и любовь; как потом женился, нажил себе детей, построил дом новый, завел сады; сделался экономическим, историческим и философским писателем и вообще, как и в чем наиболее препровождал праздное время: чем себя занимал, чем веселился и что предпринимал для сделания себе уединенной сельской жизни приятною и веселою <...>» [12. Т.2. С.187-188].

На протяжении второй половины XVIII века в усадьбах сложились определенные традиции повседневной жизни их обитателей. Ю.М. Лотман писал, что «<...> быт – это не только жизнь вещей, это и обычаи, весь ритуал ежедневного поведения, тот строй жизни, который определяет распорядок дня время различных занятий, характер труда и досуга, формы отдыха, игры, любовный ритуал и ритуал похорон <...>» [65. С.12].

Жизнь в усадьбе зависела от материальных возможностей, от уровня образования и от характера владельца имения. Она в русской усадьбе протекала размеренно и спокойно: «<...>Жили спокойно, не торопясь, ездили на перекладных сотни верст, думали, читали, жгли свечи, утопали в грязи во время распутицы, рожали детей, воспитывали их в известных традициях рыцарства, храбрости, любви к родине, учили языкам, твердо верили в незыблемость государства, в свое неоспоримое право господства над крестьянами, соблюдали праздники, ходили в церковь, болели, редко обращались к докторам и спокойно, безропотно умирали, подчиняясь воле Бога. В имении все было – коровы, овцы, свиньи, куры, индюшки, утки, густые не впроорот сливки, свежее масло, сдобные булки – полная чаща. Громадную роль в жизни помещиков играли лошади, собаки. Резвыми лошадьми, охотничьими собаками гордились, друг перед другом хвастались, меня-

лись, щеголяли красивыми выездами и лихими кучерами, никто не страдал от медленного передвижения, снежных сугробов, метелей, отсутствия ванн, оторванности от городской цивилизации. Другой жизни не знали <...>» [111. С.9].

В каждой усадьбе царила только ей свойственная атмосфера. Источниками существования «сельских жителей» были доходы от хозяйства, поэтому на первом месте помещиков были заботы о нем. Среди дворян «большой» и «средней руки» было немного таких, кто бы сам лично не вникнул в хозяйственные дела: посев хлеба, сенокос, жатва, молотба и другие. Это о таких помещиках писали, что «<...> тот русский, тот дворянин – труженик, неотделимый от огорода, поля, леса, который подымет разрушенную плотину, углубит, где нужно, счистит грязь и ил – глядишь, река – красавица <...>» [70. С.16].

«Рабочий день» помещика «средней руки» (более 100 душ крепостных) обычно начинался перед восходом солнца, в 4 – 5 утра, и заканчивался поздним вечером. С.Т. Аксаков так описывает распорядок дня Степана Михайлович Багрова (прототипа своего деда): «<...> Дедушка собрался в поле, <...> осмотрел отцветавшую рожь, <...> объехал молодые овсы, полбы и все яровые хлеба; потом отправился в паровое поле и приказал возить себя взад и вперед по вспаренным десятинам. Это был его обыкновенный способ узнавать доброту пашни. Он взглянул также на места степных сенокосов и полюбовался густой высокой травой, которую через несколько дней надо было косить. Он побывал и на крестьянских полях, чтобы знать самому, у кого уродился хлеб хорошо, у кого плохо; даже пар крестьянский объехал и попробовал, все заметил, ничего не забыл. После обеда и отдыха – поездка на мельницу. <...> Он мигом увидел все недостатки в снастях или ошибки в уставе жерновов... Оттуда пошел дедушка на птичий двор; там все нашел в отличном порядке: гусей, уток, индеек и кур было великое множество <...>» [1.С.15]. Вечером Степан Михайлович встречался со старостой и с несколькими мужиками и бабами, пришедшими просить барина о милости: «<...> дедушка дал хлеба крестьянину, который не заплатил еще старого долга, <...> другому позволил женить сына, не дожидаясь зимнего времени, и не на той девке, которую назначил сам, позволил виноватой солдатке, которую приказал было выгнать из деревни, жить по-прежнему у отца <...> Коротко и ясно отдал дедушка хозяйственные приказания старосте и поспешил на ужин <...>» [1.С.20-21].

Образцовый «сельский житель» А.Т. Болотов также весной и летом вставал в четвертом часу утра, а осенью и зимою в шестом. Он знал все сельскохозяйственные работы, разбил сад, ввел севооборот, наблюдения за природой, а помимо этого сотрудничал в журналах «Экономический магазин» и «Сельский житель», увлекался минералогией, врачеванием, рисовал, чертил и переводил с немецкого языка. Помещик села Богородского Сызранского уезда Симбирской губернии Иван Гаврилович Дмитриев «<...> с раннего утра ездил всякий день в поле и на гумно, знал толк во всех мелочах земледелия, а приказщики, мужики и бабы боялись его как огня за дурную пашню и плохое жниво, расправа следовала тут же <...>». [31.Ч.1.С.46].

Если мелкопоместное дворянство жило в деревне постоянно, то вельможи – только летом, в основном с мая по октябрь. Князь Л.Б. Куракин гармонично управлял имениями, занимался сельским хозяйством, торговлей и откупом. Граф П.И. Панин требовал от управляющего полной отчетности по хозяйственным тратам. В имении Е.Р. Дашковой "Троицкое" содержалось более 100 лошадей, 200 коров. В усадьбе были ферма, маслодельня, теплицы, оранжереи. В 16 деревнях трудились 3000 крепостных душ. При этом Екатерина Романовна сама принимала участие в строительстве усадьбы и разбивке парка. Помогала она и в планировке парка и сада брату А.Р. Воронцову в его имении "Андреевское" во Владимирской губернии. Владелец "Марьино" в Курской губернии И.И. Бярятинский, европейски образованный человек, знаток искусства и литературы, талантливый музыкант, тоже лично управлял своим имением. Он осушал болота, а земли бесплодные превращал в плодородные, поэтому завоевал славу ученого-агронома и был награжден медалями различных агрономических обществ. Граф Ф.В. Ростопчин уделял большое внимание улучшению агротехники: русской сохи, сеялок и молотилок. Он создал в своей усадьбе "Вороново" образцовую школу ведения сельского хозяйства. Обучались в ней и крестьяне соседних помещиков.

Характерно, что ведением хозяйства занимались не только помещики, но и помещицы: «<...> Она [помещица] часа три толкует с Аверкой портным, как из мужниной фуфайки перешить Илюше курточку, сама рисует мелом, и наблюдает, чтоб Аверка не украл сукна; потом перейдет в девичью, задает каждой девке, сколько сплести в день кружев; потом позовет с собой Настасью Ивановну или Степаниду Агаповну, или другую из своей



свиты погулять по саду с практической целью: посмотреть как наливаются яблоко, не упало ли вчерашнее, которое уже созрело, там привить, там подрезать <...>» [22.С123]. Типичным занятием помещиц, например Пустотеловой, были: наблюдение за доением коров, варка варенье, изготовление домашнего вина, заготовка грибов и различных солений. [97.С.392]. Так хозяйничали помещицы провинциальных усадеб, которых было большинство на Руси. Гениальный А.С. Пушкин всего в нескольких строках «Евгения Онегина» сказал об этом:

«Она езжала по работам.  
Солила на зиму грибы,  
Вела расходы, брила лбы,  
Ходила в баню по субботам,  
Служанок била осердясь –  
Все это мужа не спросясь».

Русская усадьба второй половины XVIII века была во многом типичным натуральным хозяйством, где производили все необходимое: продукты, ткани, мебель и т.д. В поместьях разводили лучшие породы скота; выводились новые зерновые культуры; строили полотняные, кирпичные, свечные, бумажные фабрики и заводы; заводили мастерские столярные, швейные, ковровые; держали искусных вязальщиц и вышивальщиц. Управляющий Барятинских В.А. Инсарский писал, что каждому, кому нужно было заказать хороший экипаж, прочную мебель, кто отделывал дом, имел надобность в слесарях, обойщиках, малярах и других мастерах, каждый кто желал украсить свои комнаты ценными деревьями и кому нужно было приобрести какого-нибудь теленка или барана ценной породы, – ехал в Ивановское с уверенностью найти там желаемое. Княгиня Т.В. Голицына выписала из-за границы мастера по плетению корзин. А так как в имении было много ракитника, то плетение превратилось в выгодное ремесло. Частое пребывание за границей, огромные богатства позволяли помещикам «большой руки» использовать в организации быта и европейские новинки благоустройства.

Однако «сельский житель» заботился не только об обеспечении своей семьи, но и о крестьянах как источнике своего благосостояния. Крепостные рождались и умирали в имениях, служили поколениями своим господам, часто передавали свое ремесло повара или кучера от отца к сыну: «<...> Многие из дворовых людей вращались в семье помещика, забывали,

что они крепостные, ворчали на своих господ, опекали молодых, командовали, одним словом, интересы господ сливались с их собственными, и они больше, чем сами хозяева, огорчались непорядкам, болезням лошадей и коров, неурожаем и всякими неудачами в доме и хозяйстве <...>» [111. С.186]. Ежедневно В. Головину в своей сельской усадьбе дворецкий докладывал о том, кто из крестьян болен, кто ленится работать и как за это наказан. В свою очередь, многие господа искренне любили и заботились о своих крепостных. В имении Голицыных крестьянские избы были «<...> заново отстроены, крыты тесом и выкрашены, все поля окопаны широкими рвами и обсажены разными кустарниками <...>» [84.С.186]. В «Андреевском» граф Воронцов устроил для своих крестьян «образцовую» деревню, приказав: «<...> дать сим лесу нашего, сколько понадобится, огороды чтобы были между домами, <...> окна красные и печи белые, кирпич и оконницы им дать господские <...>» [РГАДА.ф.1261.оп.7.д.198.л.44об.].

Интересный пример заботы о крепостных помещика Крюкова (30 душ) приводит в своих воспоминаниях Е.А. Сабанеева: «<...> У даньковского барина мужички забыли, что они крепостные и рабы; ни крику, ни расправы не было в этом уголке Тарусского уезда. Помещик управлялся со своим народом каким-то ему одним присущими приемами и средствами. Народ этот копошился возле него, точно муравьи <...>» [49.С.345]. Сын Степана Михайловича Багрова, увидев больного и дряхлого старика, выговаривал старосте: «<...>Василий Терентьев больно стар и хвор; кашель его забил и хвостная пыль ему не годится, его надо бы совсем отставить от старичьих работ и не нарыхать в засыпки... Больных надо поберечь и успокоить, что они на свой век уже наработали <...>» [1.С.129]. Именно для таких престарелых и больных крепостных «сельские жители» строили богадельни на один-два десятка мест, например в усадьбе «Андреевское» Воронцовых и «Снегирево» Салтыковых во Владимирской губернии.

Однако были среди русских помещиков и отличающиеся особой жестокостью к крепостным. Если князь И.И. Барятинский строил для крестьян больницы, богадельни, школы, аптеки, обучал их ремеслам, то генеральша А.Н. Неклюдова не раз бивала своего управляющего до крови. «<...> Когда рассердится, она делается бывало, точно зверь, себя не помнит. У нее были швеи, и она заставляла их вышивать в пальцах, а чтобы девки не дремали вечером и чтобы кровь не прилиwała им к голове, <...> она привязывала им шпанские мухи к шее, а чтобы девки не бегали, посадит их за

пяльцы у себя в зале и их привяжут к стульям – сиди работай и не смей с места вставать <...>» [84.C219]. А вот жена помещика Тарусского уезда А.И. Прончищева, кроткое и чистое создание, лишилась рассудка от оскорблений мужа. Одной сенной девушке Алексей Иванович глаз выколол, а другую испугал. Кроме известной помещицы – изуверки Дарьи Салтыковой и ей подобных крепостников, заставлявших баб кормить грудью борзых щенков, была курская барыня О.К. Брискорн, морившая крестьян в своем имении гнилой пищей. Генеральша Резвая, на стенах спальни которой вместо картин висели арапник и плетки, своими руками драла девок и баб [51.C102]. Помещица А.А. Полторацкая, владелица состояния в 13 000 душ, главным орудием воспитания и крепостных, и собственных детей считала розгу. Страдая бессонницей, она приказывала сечь крестьян прямо под окнами своей спальни. Крики избиваемых действовали на нее как снотворное. Даже такой образованный помещик как А.Т. Болотов применял самые изощренные методы наказания: кормил соленой рыбой и не давал пить. А знаменитый полководец А.В. Суворов, заботясь о семейном благополучии своих крепостных и увеличении крепостных душ, ставил рядами парней и девок и женил, не спрося их согласия.

Влияние западной культуры, рост образования среди владельцев усадеб способствовали смягчению нравов помещиков и улучшению отношения к крепостным. Например, граф С.П. Румянцев, сын фельдмаршала, отпустил на волю 275 крепостных из своих подмосковных имений. Именно руки крестьян строили барские дома, создавали дворцы, интерьеры, резали мебель, писали портреты и картины, ухаживали за садами и парками, рыли пруды и разводили в них форель, а в оранжереях выращивали персики и ананасы. У графа Шереметева работала целая династия архитекторов и художников Аргуновых, у Строгановых – А.Н. Воронихин, у Моркова – В.А. Тропинин, у Яньковых – Григорий Озеров, у Дмитриевых – Ефрем Дементьевич. Крепостной И.А. Батов в Останкине изготавливал струнные и клавишные инструменты для крепостного театра и на продажу; руководил оркестром и писал музыку крепостной Лев Гурилев графа В.Г. Орлова. В то же время художник мог писать портреты и стоять за стулом у барина во время обеда с тарелкой.

Важной заботой помещичьей жизни были кухня, обильный и здоровый стол. В сотнях усадеб, как правило, сохранялись традиции национальной кухни; в меню, которой всегда присутствовали старинные русские блюда.

Пища подразделялась на постную и скоромную, что связано с постами и праздниками. Н.В. Гоголь так описывал завтрак Коробочки: «<...> грибки, пирожки, скородумки, шанишки, пряглы, блины, лепешки со всякими припеками: припек с луком, припек с маком, припек с творогом, припек со сметочками <...>» [20.С.390]. Во всех усадебных кухнях почетное место занимали всевозможные щи, уха, наливки, квасы. Гурман поэт Г.Р. Державин так описывал трапезу в своей усадьбе «Званка» Новгородской губернии:

«Я обзираю стол – вижу разных блюд  
Цветник, поставленный узором.  
Багряна ветчина, зелены щи с желтком,  
Румяно-желт пирог, сыр белый, раки красны,  
Что смоль, янтар-икра, и с голубым пером  
Там щука пестрая – прекрасны!  
Прекрасны потому, что взор манят мой, вкус;  
Но не обильем иль чуждых стран приправны  
А что опрятно все и представляет Русь  
Припас домашний, свежий, здоровый».

Обед в имении был важным мероприятием, меню которого нередко решались сообща: «<...> об обеде совещались целым домом; и престарелая тетка приглашалась к совету. Всякий предлагал свое блюдо: кто суп с потрохами, кто лапшу или желудок, кто рубцы, кто красную, кто белую подливку к соусу. Всякий совет принимался или отвергался по окончательному приговору хозяйки <...>» [22. С.124]. Особое место в усадебном быте занимали и самоварные чаепития, поскольку располагали к доверительным беседам. Пили много, до седьмого пота: «<...>вскоре из кухни торопливо пронес человек огромный самовар. Обед и сон рождали неутолимую жажду. Жажда томит горло, выпивается чашек по двенадцать чаю, но это не помогает <...>» [22.С.127]. Влияние французской кухни просматривается в меню помещиков «большой руки»: замена жирных блюд на более легкие, применение различных соусов и фруктов. Но и французские кулинары, строгие и разборчивые, сохранили рецепты некоторых русских блюд с именами их авторов: Александра I, Строгановых, Демидовых, А.В. Суворова. Хотя из истории мы знаем, что Суворов предпочитал кашу всем прочим блюдам, особой популярностью во Франции пользовалось блюдо *Roquette Souvarov*: пулярка (откормленную курицу покрывали рублеными трюфелями, добавляли соли, специи и sprыскивали брэнди, обжарив на

28

масле 45 минут; потом варили с восьмью средней величины трюфелями и затем еще недолго тушили на масле, полив оставшимся соком, мадерой и специальным соусом; наконец, обмазав пресным тестом, запекали до тех пор, пока корочка не становится румяной и хрустящей). Министр финансов Д.А. Гурьев долго путешествовал за границей и там усовершенствовался в гастрономических тонкостях. Его имя носит манная каша (гурьевская каша), изготавливаемая на сливочных пенках, вместе с грецкими орехами, персиками, ананасами и другими фруктами. Под его именем известны также паштеты и котлеты. Русский стол состоял из 4 подач: 1) холодная; 2) горячая или похлебки; 3) взвары и жаренье; 4) пирожные. Красивая сервировка стола и музыка, звучавшая во время обеда, дополняли ритуал приема пищи. Обед богатого помещика Дурасова в селе Никольском выглядел так: «<...> Только что подали стерляжью уху <...> как вдруг задняя стена залы зашевелилась, поднялась вверх, и гром музыки поразил мои уши! Предо мною открылось возвышение, на котором сидело множество людей, державших в руках неизвестные мне инструменты <...>» [1.С.238].

Типично русской чертой было и гостеприимство. Дед Л.Н. Толстого устраивал необыкновенные пиры, выписывал осетрину для них из Астрахани. Расстояния в 25 – 30 верст не считались большим. Гостить любили подолгу, иногда несколько дней, а иногда и недель: «<...> приближалось 13 декабря, день ангела Арсения Потапыча. К этому дню приготавливаются очень детально, так как исстари заведено, что у Пустотеловых к именинам хозяина съезжается целая масса гостей. <...> Гости наезжают одни за другими, женской и мужской прислуги набирается столько, что большую часть отсылают в застольную; экипажи и лошади тоже, за недостатком места, размещаются в деревне по крестьянским дворам <...>» [97. С.393]. Иногда ездили к родственникам и в другие губернии. Особенно часто гостей ждали на Рождество, Масленицу и Пасху. Однообразие деревенской жизни заставляло радоваться каждому новому человеку, особенно родственникам и друзьям. Гостей принимали тепло, на славу угощали, для них устраивали развлечения – танцы, охоту, общение с ними было необходимым и полезным. Эти визиты помогали развеять скуку. Почти в каждой помещичьей семье были дочери на выданье и «<...> в самом деле ноябрь еще в половине, барышням едва успели новенькие платьица пошить, как уже по дороге к Последовке начинают позванивать колокольчики. Сначала приезжают полковые из эскадрона, расположенного по деревням, да бли-

жайшие соседи. В доме становится шумно, единственный лакей Ясон с ног сбился, несмотря на то, что в помощь ему дали двух мальчиков. С утра идет хлебосоольство: чай, завтраки, обеды <...> Вечером дешевенькая гувернантка на фортепиано играет, а барышни и кавалеры танцуют. В большинстве случаев гости остаются ночевать <...> Иные дня по два и по три гостят с прислугой и лошадьми, но хозяевам это не в тягость, а даже удовольствие доставляет <...> » [97. С.393]. Надежда Осиповна Пушкина писала своей дочери Ольге: «<...> Итак, мы решили объездить всех наших добрых знакомых, начали с Рокотовых. Можешь себе представить, как этот добрый забавник Иван Матвеевич нам обрадовался! Не знал от радости, куда нас посадить, чем угостить, и что делать со своей особой <...> В этом восторге мы продержали его четыре дня, а лучше сказать он нас продержал. Нагрянули к Рокотовым и Шушерини, и Креницыны, и кузены мои Павел и Семен Исаковичи ... Потом всей компанией отправились к Шушериним, опять на четыре дня по их приглашению <...> Вся эта компания с утра до вечера кричит, шумит, пляшет и закусывает <...> Вернувшись с охоты, <...> все утро и день проиграли в вист. О Шушериних мы с Рокотовым и тою же компанией двинулись к Креницыным на три дня, а потом ездили к Темировым <...> Вообрази, вся наша компания назвалась к нам на завтра, в воскресенье, в числе двенадцати человек <...>» [78.С.222]. Сергей Львович и Надежда Осиповна пригласили соседей отпраздновать рождение внука. Вся «ганнибаловщина» с Семеном Исаковичем и Вениамином Петровичем во главе, хозяева Тригорского и прочие обитатели веселых окрестных не заставили себя ждать. Семейное торжество началось молебном, затем последовал обед и танцы под звуки доморощенного оркестра дворовых, фейерверк, ужин и опять танцы до рассвета. У псковских дворян праздновали так: «<...> Между тем, как мы сим образом упражнялись в танцах, боярыни занимались карточной игрой <...> что касается до господ, то сии упражнялись, держа в руках то и дело подносимые рюмки, а как подгуляли, то захотели и они танцами повеселиться. К музыке присокуплены были и девки со своими песнями; а на смену им, наконец, умеющие песни петь лакеи, и так попеременно то те, то другие утешали подгулявших гостей до самого ужина <...> Гости все ночевали и на другой день обедали и не прежде разъехались, как уже перед вечером <...>» [12.Т.3.С.197].

Помещики «большой руки», жившие подолгу за границей и знакомые с европейской культурой, строили свой досуг иначе. Жизненной потребностью владельцев усадеб стали беседы о литературе, искусстве, политике, музыкальные вечера, театральные представления. В усадьбах собирались богатейшие библиотеки. Например, в библиотеке Е.Р. Дашковой было несколько тысяч томов на разных языках, среди авторов Вольтер, Дидро, Корнель, Мольер. Аналогичное книжное собрание было и у А.Р. Воронцова. Собирались в усадьбах и коллекции фамильных портретов и картин, предметов прикладного искусства. «Сельские жители» собирались вместе, читали стихи, обменивались новыми книгами и журналами, которые выписывали из Москвы, Петербурга и даже из-за границы. Как и у помещиков «средней» и «малой руки» между обитателями усадеб было тесное дружеское общение. На традиционные праздники ангела, престольные праздники в усадьбе собирались родственники и друзья. Парки украшались разноцветными фонарями и сюрпризами, зажигались бенгальские огни. Задавались роскошные пиры, где играли домашние оркестры. У князя Барятинского было 40 – 60 отличных музыкантов. Оркестр исполнял целые хоры из классического репертуара, произведения известных композиторов и самого хозяина усадьбы, а зимою ставились целые оперы, в которых принимали участие и члены семейства. В Марьино, усадьбе И.И. Барятинского, хранилась богатая нотная библиотека – более 500 тысяч для оркестра, инструментальных ансамблей и хорового пения. По воспоминаниям архитектора князей Куракиных В.А. Бакарева: «<...> За столом всегда играла духовая музыка, в дни именин его или супруги его – инструментальная, которая помещалась в зимнем саду, бывшем рядом со столовой <...>» [58. С.400]. У Н.А. Львова, архитектора, музыканта, ученого, был свой оркестр из 48 крепостных музыкантов. Для дочери, изучавшей музыку, он сочинил комическую оперу «Милет и Милета». Писал он и другие музыкальные произведения, которые исполняли крепостные музыканты (игрище «Парисов суд» и др.) В имении Орловых «Отрада» оркестром руководил крепостной Лев Гурилев. Он был и дирижером, и композитором.

Художественная культура усадьбы тесно связана с искусством театра, поскольку многие «сельские жители» имели своих собственных крепостных артистов. К концу XVIII столетия в России существовали 170 домашних трупп. Самым знаменитым считается театр графа Н.П. Шереметева. Из десятков тысяч принадлежащих ему крестьян Николай Петрович выбрал

самых талантливых певцов, танцоров, танцовщиц и отдал их в обучении профессионалам. Так была создана труппа из 300 человек. В своем театре помимо опер и балетов русских композиторов Николай Петрович ставил спектакли на музыку Глюка, Сальери. Всего у Шереметева была два театра в «Кусково» и «Останкино»; у Разумовского – «Петровском – Разумовском», у Юсупова – в «Архангельском», у Апраксина – в «Ольгово», где здание было построено итальянским архитектором Ф. Кампорези. Репертуар крепостной труппы в «Ольгово» во многом совпадал с репертуаром профессионалов. Играли драматические произведения Эсхила, Софокла, Еврипида, Мольера, Вольтера, Княжнина, Озерова. Е.П. Янькова вспоминала: «<...> некоторые пьесы шли очень хорошо; помню, что играли по-французски «Севильского цирюльника» Бомарше, из Мольера которые-то комедии и еще разные другие пьесы, приличные для благородного театра <...>» [84.С.152]. Театр был настолько профессиональным, что здесь ставились даже оперы и балеты, например оперы Глюка. В спектаклях на сцене Ольгова участвовала помимо крепостных и сама хозяйка Е.В. Апраксина. Привлекались к участию и профессиональные актеры, музыканты и художники. Свой крепостной театр был и у графа А.Р. Воронцова в усадьбе «Андреевское» Владимирской губернии. В труппе было 65 актеров, 38 музыкантов, 13 танцоров да «пляшущие бабы». Владимирский губернатор И.М. Долгоруков, сам страстный театрал, создал театр при своем доме, где под его руководством крепостные актеры помещика Бехтеева играли комедию Шеридана «Школа злословия». Участвовали в спектакле и владельцы усадеб – театралы – любители. И.М. Долгоруков побывал на празднике во владимирском имении Бехтеевых «Дубки»: «<...> Я также, с покойной женой моей, был у них на знаменитом празднике в селе «Дубки», где, кроме театра, музыки, фейерверку и балу, к умножению тщеславной роскоши, вся зала убрана была фестонами из зелени, сквозь которую сияли разноцветные стаканчики, а вместо кистей коптились ананасы натуральные, дабы показать в каком изобилии сей плод у них разведен был. Такой праздник долго не забудешь <...>» [33.С.43]. Также, во Владимирской губернии, крепостной театр был и у богатого помещика Н.Н. Названова в усадьбе «Приклон» Меленковского уезда.

Интересным элементом в повседневной жизни усадьбы были альбомы. В них записывали стихи известных поэтов, рисунки, пожелания, шуточные послания, в которых отражалась личность владельца или владелицы усадь-



бы. В альбомах А.А. Олениной, С.Д. Пономаревой и других сохранились автографы крупнейших писателей и поэтов, художников начала XIX века.

Наконец, говоря о досуге в дворянской усадьбе нельзя не отметить охоту. Невозможно без нее и верховой езды представить себе жизнь помещика. Эти занятия занимали в его жизни большое место. А.С. Пушкин в поэме «Граф Нулин» так описывает подготовку к охоте:

«<...> Пора, пора! Рога трубят;  
Псарь в охотничьих уборах  
Чуть свет уж на конях сидят,  
Борзые прыгают на сворах,  
Выходит барин на крыльцо,  
Все, подбочась, обзревает;  
Его довольное лицо  
Приятной важностью сияет,  
Чекмень, затянутый на нем,  
Турецкий нож за кушаком,  
За пазухой во фляжке ром  
И рог на бронзовой цепочке.

...

Вот мужу подвели коня,  
Он холку хватить и в стремя ногу.  
В последних числах сентября  
(Презренный прозой говоря)  
В деревне скучно. Грязь, ненастье,  
Осенний ветер, мелкий снег  
Да вой колков. Но то-то счастье  
Охотники! Не зная нег  
В отъезде поле он гарцует,  
Везде находит свой ночлег,  
Бранится, мокнет и пирует,  
Опустошительный набег <...>»

Охота была обычным занятием «сельского жителя» в усадьбе. У некоторых владельцев она превратилась в настоящую страсть, на которую тратились огромные деньги, силы и время. Герой романа А.С. Пушкина «Дубровский» Троекуров держал псарню, где более пятисот гончих и борзых жили в довольстве и тепле, прославляя щедрость Кирилла Петровича на своем собачьем языке. Охота, прежде всего, была «барской забавой», но она позволяла поддерживать свои духовные и физические силы.

В повседневной жизни усадьбы огромное место отводилось воспитанию и образованию детей. Их «<...> воспитывали в известных традициях

рыцарства, храбрости, любви к родине, учили языкам <...>» [111.С.9]. В дворянских семьях господствовала система домашнего воспитания и образования, которая закладывала основы традиции семьи, рода, уважения к памяти предков. Здесь дети получали нравственные установки и первоначальные знания. Во многих богатых усадьбах воспитание и обучение было направлено на усвоение европейских норм быта и этикета. Добивались этого образом жизни и стилем поведения. С ранних лет ребенок учился защищать свое человеческое достоинство. Весь образ жизни в усадьбе не позволял совершать недостойные поступки и позорить свое имя. Нормы поведения, усвоенные в семье, были появлением самых высоких черт дворянской культуры. Домашнее воспитание было хорошо и тем, что с родителями дети общались гораздо чаще. Им устраивали дальние прогулки, приобщали к работе в саду, в парке, одновременно знакомили с миром природы: «<...> летом мы жили в Рождествено и там жизнь текла для нас очень правильно: уроки, прогулки в лес и поля – это отлично было для нашего здоровья <...>» [49.С.387]. В конце XVIII – начале XIX веков воспитанием и образованием занимались иностранные гувернеры. Учили истории, географии, основам математики, а чаще всего говорить по-французски и по-немецки. Иностранный язык был обязательным в обучении. Дети усваивали его достаточно быстро, так как многие учителя с трудом объяснялись по-русски. После французской революции 1789 – 1793 гг. в России обосновалось множество эмигрантов из Франции. Гувернерами становились высокообразованные люди. Владельцы усадеб не жалели средств на образование детей. Так Ф.В. Ростопчин оплачивал уроки у прекрасного музыканта Минелли из Дрездена, нанял вместо гувернера-француза немца Шрейдера. У него гостили писательница де Сталь, художник Тончи, сын ученого-экономиста Юнга и другие. Сергей Львович и Надежда Осиповна Пушкины дорого по тем временам оплачивали услуги гувернеров Русло и Шеделя, «проводивших свое время в передней, играя с дворней в дурачка», затем графа де Монфора, человека образованного и одаренного. Именно он заметил в Ольге Сергеевне любовь к рисованию и стал ее первым учителем. Позднее Пушкина брала уроки живописи у графа Ксавье де Меестра и прекрасно рисовала акварельные портреты. Мисс Белли, англичанка-гувернантка, развила в детях любовь к английской литературе и познакомила их с произведениями Шекспира. Тем не менее, на первом месте стояло изучение языков: «<...> довольно было хорошо говорить по-

французски, чтобы быть приняту в лучших домах, но никакое просвещение, никакой ум без французского языка никогда не давали почетного места в гостиной <...> Не было дворянского дома, даже по деревням, где бы не было французского учителя; французские эмигранты принимались без разбору, как люди высшего образования; в богатейших домах учили иставляли детей французы-аббаты! <...>» [31.С.102]. Для мемуариста М.А. Дмитриева дед выписал француза-гувернера из Москвы. Данглемон научил его так, что «<...> он так привык говорить по-французски, что иногда забывал даже русские слова и помнил французские <...>» [31.С.41]. Мать Л.Н. Толстого (Мария Николаевна Волконская) знала четыре языка, и, кроме того, отец, заставляя ее изучать сельское хозяйство, давал познания по «Математической и Политической Географии», астрономии, истории и теории управления государством. Князь Волконский возил Марию в Петербург, где с целью образования водил по галереям и музеям. Ее учили музыке и танцам. Для обучения отца Натальи Николаевны Пушкиной Н.А. Гончарова были приглашены три гувернера, два из которых иностранцы. Он выучил несколько иностранных языков, хорошо писал по-русски, сочинял стихи. Учителем Гончарова были Будри, брат Марата, деятеля французской революции. Кроме специальных предметов Николай Афанасьевич обучался музыке (игре на виолончели), рисованию, танцам и верховой езде. М.И. Глинке преподавали французский и немецкий, русский язык, географию, музыку, рисование. Его гувернером был Кюхельбекер. Дядя Е.А. Сабанеевой Дмитрий Евгеньевич Кашкин, помещик «средней руки» «<...> был хорошо образован, знал очень хорошо иностранные языки, был знаком с иностранной литературой; у него в его деревенском доме была отличная библиотека, и я помню, что все удивлялись его отличной памяти: он безошибочно читал на память целые сцены из трагедий Вольтера, Корнеля и Расина, знал наизусть всю вольтеровскую «Генрияду», имел большой музыкальный талант <...>» [49.С384].

Гувернеры и гувернантки были требовательны, строги, но и настоящие знающие воспитатели. Об этом пишет Е.А. Сабанеева: «<...> madame Stadler <...> старалась приучить к труду и независимости от внешнего мира, т.е. не любила баловать нас в смысле зависимости от горничных и их услуг. Рано утром мы просыпались под звуки голоса m-me Stadler, которая кликала Парашу (горничную); затем говорила: «Дети, вставайте»<...> и как не хотелось иной раз покидать постель! – однако надо вставать, оде-

ваться; в половине восьмого мы пьем чай, в 8 часов сидим за уроками. Monsieur Stadler занимается с нашими братьями Митей и Сережей <...> Обыкновенно гувернантки любят принимать участие в светской и суетной жизни своих патронов, но m-me Stadler, напротив того, избегала гостиной и неохотно отпускала нас на фрейлинскую половину. По ее мнению, дети должны иметь вокруг себя спокойную атмосферу и не мешаться с большими. Она не любила водить нас в Александровский сад или на Тверской бульвар <...> и мы, весной или осенью, в хорошую погоду, ходили с ней или под Девичье поле, или даже на Ваганьковское кладбище. Там мы могли бегать сколько хотели, нам позволяли снимать шляпы, там мы были свободны от городских требований <...>» [49.С.385]. Это воспитание с разумными требованиями. В художественной и мемуарной литературе мы встречаем и курьезные случаи с иностранными гувернерами: «<...> Василиса Васильевна в поте лица наняла ему в гувернеры отставного солдата из Эльзасцев, некого Биркопфа, и до самой смерти трепетала как лист перед ним: ну, думала она, коли откажется – пропала я! Куда денусь? Где другого учителя найду? Уж и этого насилу – насилу у соседки сманила <...>» [112.С.262].

А вот обучение графа В.А. Соллогуба: «<...> Мне было 7 лет, когда мой первый гувернер, М-г Labance, объявил мне, что мое первоначальное воспитание окончено. Я почти знал французское правописание и переводил Корнелия Непта. Больше не требовалось. Окончив таким образом мое воспитание, m-г Labance возвратился во Францию, откуда был выписан <...>» [102.С.564].

Ш. Массон в своих записках писал о том, что законченное домашнее воспитание часто дает молодым людям более широкие и систематические познания, чем немецкие университеты своим питомцам; к тому же русские всегда умеют блеснуть своими познаниями. Он отмечал, что молодая русская знать самая образованная и философски развитая во всей Европе.

В мелкопоместных семьях образование находилось в руках лиц духовного звания, священников, дьячков. Учили, главным образом, читать церковные книги, а письму и математике очень редко.

Особую роль в этот период, конец XVIII – начала XIX вв. стала играть книга. Дети читали «Дон Кихота» и «Робинзона Крузо», Плутарха и книги по истории Древней Греции и Рима. По воспоминаниям декабриста Якушкина он и его товарищи страстно любили древних: Плутарха, Тита Ливия,

Цицерона, Тацита и др., которые были для каждого из них почти настольными книгами.

Но даже в таком многостороннем образовании были свои недостатки. А.С. Пушкин писал в записке «О народном образовании»: «В России домашнее воспитание есть самое недостаточное, самое безнравственное, ребенок окружен холопьями, видит одни гнусные примеры, своевольничает и раболепствует, не получает никаких понятий о справедливости, о взаимоотношениях людей, об истинной чести. Воспитание его ограничивается изучением двух или трех иностранных языков и начальным основаниям всех наук, преподаваемых каким-нибудь нанятым учителем» [83.С.Т.5.С.42].

Конечно, случалось, что приезжавшие в Россию французы узнавали в учителях своих кучеров и парикмахеров. И не все гувернеры относились к своим обязанностям добросовестно. Очевидно, личные воспоминания легли в основу отрывка из неоконченного романа «Русский Пелам» А.С. Пушкина: «<...> Отец, конечно, меня любил <...> и оставил меня на попечение французов, которых беспрестанно принимали и отпускали. Первый мой гувернер оказался пьяницей, второй, человек неглупый и не без сведений, имел такой бешеный нрав, что однажды чуть не убил меня поленом за то, что пролил я чернила на его жилет; третий, проживший у нас целый год, был сумасшедший, и в доме только тогда догадались о том, когда пришел он жаловаться Анне Петровне на меня и на Мишеньку за то, что мы подговорили клопов со всего дому и не давали ему никакого покою, и что сверх того, чертенок повадился вить гнезда в его колпаке <...>» [82.Т.5. С.455].

Третий гувернер В.А. Соллогуба некий Массон «<...> был совершенным типом французского гувернера. Во-первых, он беспрестанно нас наказывал и зачастую бил; во-вторых, в неклассные часы он пел во все горло <...> и был падок на горничных. Образования у него было какое-то деревянное, съезжившееся в самую узкую рамку, то, что он знал, он знал хорошо. Об учености немецкой и английской он не ведал ни единого слова. О Канте и Гегеле он не слыхивал, о Шекспире относился презрительно, ставя его ниже Кребильона и Дюсиза. Зато он заставил нас читать от доски до доски курс литературы Лагарпа, даже толстую *Gramma ine des Gramaires Girault – Diviwier* (Грамматик Жиро – Дививье) и всех французских классиков наперечет, причем мы упражнялись в риторических тропах <...>» [102.С.564].

Случаи жестокого обращения с детьми не так уж и редки в это время. Немец, обучавший А.Т. Болотова, жестоко избивал его. Интересно то, что отец не препятствовал этому. «<...> Припоминается непрерывный детский плач, раздававшийся за классным столом, припоминается целая свита гувернанток, следовавших одна за другой с непонятной для нынешнего времени жестокостью сыпавших колотушками направо и налево. Помнится родительское равнодушие. Как во сне проходит передо мной и Каролина Карловна, и Генриетта Карловна, и Мария Андреевна и француженка Даламберина, которая ничему учить не могла, но пила Ерофеич и ездила верхом по-мужски. Все они бесчеловечно дрались, а Марью Андреевну (дочь московского немца -сапожника) даже наша строгая мать назвала фурией. Так что во все время ее пребывания уши у детей постоянно были покрыты болячками <...>» [97.С.20].

После нескольких лет домашнего обучения мальчиков отправляли в кадетские корпуса, пансионы, а позднее и гимназии. Девочек для продолжения образования отдавали в Смольный институт благородных девиц или частные пансионы. И хотя многие из них изучали историю, географию, литературу, элементарную математику, все же основное место в обучении занимали языки, рисование, музыка, пения, шитье, вышивание, т.е. все то, что могло пригодиться в семейной жизни и умении вести себя в обществе. Несмотря на это, из женщин того времени много ярких личностей, великолепно образованных. В.Н. Головина была человеком незаурядным, обладавшим артистизмом, прекрасно пела, хорошо знала литературу и музыку, сама сочиняла романсы и рисовала. Дочь князя П.Н. Оболенского Мария Петровна владела тремя иностранными языками и сама занималась со своими детьми. Сохранились тетради детей Н. А. Гончарова. Они изучали историю (русскую и всеобщую), географию, русский язык и литературу, мифологию, три иностранных языка (французский, немецкий, английский). Сестры Гончаровы прекрасно танцевали, играли на фортепиано, были великолепными наездницами, играли в шахматы.

Пробелы в домашнем воспитании восполнялись университетом, чтением, путешествиями, поскольку часто дети состоятельных помещиков продолжали свое образование в европейских университетах, например, сыновья Владимирского губернатора И.М. Долгорукова обучались в Германии.

В целом, детство у детей «сельских жителей» было счастливое, среди любящих их людей, красивой обстановки, природы, книг, коллекций. Именно здесь сформировались дарования самых известных поэтов, писателей, художников, музыкантов и ученых.

## **Контрольные вопросы и задания**

1. Охарактеризуйте хозяйственный быт русской усадьбы второй половины XVIII века.
2. Расскажите о воспитании и образовании «сельского жителя».
3. Из чего складывался досуг обитателей усадьбы ?
4. Опишите кухню и стол русского помещика.
5. Назовите основные черты художественной жизни русской усадьбы.

## **Темы рефератов**

1. А.В. Суворов – образцовый помещик.
2. Крепостной театр в России второй половины XVIII века.
3. Литературное пространство русской усадьбы второй половины XVIII – начала XIX веков.
4. Музыка в повседневной жизни русской усадьбы второй половины XVIII – начала XIX веков.
5. Искусство охоты во второй половине XVIII века.

### Глава 3

## УСАДЕБНАЯ КУЛЬТУРА ВЛАДИМИРСКОГО КРАЯ

Во второй половине XVIII века усадебное строительство охватило территорию практически всей Европейской России, и, прежде всего, ее наиболее населенную и обжитую часть – древний Замосковский край, к которому относилась учрежденная в 1778 году Владимирская губерния (1778 – 1796 годы – наместничество в составе Владимирской, Тамбовской и Пензенской, а затем Костромской губерний). Во Владимирскую губернию вошли старинные экономически развитые русские земли с устойчивыми традициями вотчинно-поместного землевладения, быта и зодчества, сложившимся антропогенным ландшафтом, исторически закрепившимися центрами строительных и художественных ремесел. Новообразованная губерния была разделена на 13 уездов по принципу «дабы порядочно могли быть управляемы» (Владимирский, Суздальский, Переславский, Юрьевский, Шуйский, Муромский, Гороховецкий, Александровский, Покровский, Судогодский, Ковровский, Вязниковский, Меленковский) и граничила с севера с Ярославской и Костромской, с востока – с Нижегородской, с юга – с Тамбовской и Рязанской, с запада – с Московской и Тверской губерниями. Ее площадь составляла около 49020 км<sup>2</sup>.

Владимирская губерния располагалась на Волжско-Окском междуречье, представлявшем слабо всхолмленную равнину с многочисленными лесами, речками и озерами. Леса на ее территории занимали около 69 % площади. На западе, северо-западе, северо-востоке и юге губернии росли смешанные леса с преобладанием хвойных пород (в основном – сосна), в средней части располагалась зона суходолов с лиственными лесами (береза, клен, осина, орешник). Основные реки Ока, Клязьма, Уводь, Теза, Лух в XVIII веке были судоходны. Ока – на всем протяжении в пределах губернии и Клязьма – от города Коврова до устья. По Оке «во все лето» отправлялись струги «<...> с хлебом, вином, французской водкой, табаком, чугунными горшками, сковородами, молотами, железом и разными артиллерийскими припасами, с золою, рыбою, топленным салом, пенькою, стеклом, дегтем и алебастром до Санкт – Петербурга, Нижняго, Казани и прочих городов <...>» [48.С.159]. По Клязьме перевозили «в больших прошивных лодках» глиняную посуду, известь. Озер в губернии было довольно много, но все они невелики, за исключением Плещеева площадью около 51 км<sup>2</sup>.



Много мелких озер – стариц – находилось в поймах рек Оки и Клязьмы. На территории губернии в большом количестве имелись залежи известняков, кирпичных, огнеупорных и белых глин, много гипса, гравия и бутового камня. Несмотря на то, что протяженность Владимирской губернии с севера на юг была около 257 км, а с запада на восток – около 348 км, своеобразие природных условий ее северо-западной и юго-восточной частей, разделенных рекой Клязьмой, было значительным. Возвышенной и безлесной, меньшей по площади, северо-западной части противостояла лесистая и влажная большая по площади юго-восточная часть, захватывавшая территорию болотистой Мещерской низины.

Главным природным богатством Владимирской губернии было Юрьевское ополье, располагавшееся в ее северо-западной части. Естественными границами Ополья служили река Клязьма – с юга и востока, река Нерль – с востока и севера и возвышенность (плато), разделявшее истоки рек Дубны, Трубежа, Кубры, Киржача и прочих – с севера и запада. Густой травянистый покров, наличие небольших площадей леса вокруг северо-западного плато способствовало накоплению здесь вод, питавших многочисленные реки: Рпень, Колокшу, Пекшу, Селекшу, Скомянку и другие. Остальная часть Ополья была небогата проточными водами. Все пространство Ополья, где господствовали темноцветные почвы («юрьевский чернозем»), представляло неровную, волнообразную, овражистую поверхность. Речки и овраги имели крутые берега, в которых часто образовывались глубокие обвалы. О плодородии почв Ополья свидетельствовали произраставшие в нем деревья и кустарники: дуб, вяз, клен, орешник, осина, липа, белая ива и дикая рябина, древесина которых широко использовалась в строительстве и производстве мебели. Ополье в силу таких благоприятных природных условий было наиболее освоенной в земледельческом отношении частью Владимирской губернии. Во Владимирском, Суздальском, Переславском и Юрьевском уездах издавна концентрировались дворянские имения, хотя подыскивать здесь живописные и удобные места для помещичьих усадеб было затруднительно. Зато в опольных имениях хорошие урожаи давали основные зерновые культуры, обеспечивая помещикам стабильный доход. В имениях и усадьбах опольного дворянства процветали также садоводство и огородничество. Садоводческая зона губернии находилась около Владимира и тянулась к северо-западу от него непрерывной полосой, только постепенно слабая. За Владимирским уездом полоса садоводческой куль-

туры переходила в соседние южные волости Юрьевского и Суздальского уездов, частью захватывала северо-восток Покровского уезда и понемногу разрежаясь, проходила на северо-запад по всему Юрьевскому уезду вплоть до Ростовского уезда Ярославской губернии. В помещичьих садах преобладали яблони, затем шли вишни, терновник, крыжовник, малина. В оранжереях и теплицах разводили ананасы, лимоны, персики, виноград и другие экзотические растения. Лучшие сады находились у помещиков в селах Симе, Петровском, Турабьеве, Ратислове, Андреевском, Костине, Смоленском и Патакине. В тех частях Ополя, где позволяли природные условия или была выработана экономичная система по уходу и содержанию животных, помещики создавали конские заводы. Лучшие из них были в селах Фетинине, Жерехове, Симе и Ратислове. Главные сенокосные угодья находились около рек Ворши, Колокши, Нерли, и особенно по течению Клязьмы. Важной статьей дохода опольного дворянства считался и рыбный промысел в реках Клязьме и Нерли, специально вырытых в усадьбах прудах. В имениях помещиков Суздальского, Юрьевского и Шуйского уездов развивались полотняные и суконные мануфактуры, а с 1780-х годов в Шуйском уезде (село Иваново) создается миткалевое и ситцевое производство. В Суздальском и Переславском уездах находились полотняные мануфактуры Д.Д. Земского и А.Ф. Угрюмова, производившие «<...> равендуки, фланские полотна и разные пестряди, а вытканые для продажи <...>» [48.С.167] отвозились в различные города, в том числе и Санкт-Петербург. Известностью в губернии пользовались полотняные «фабрики» А.Р. Воронцова и Е.Ф. Кудрявцева в Покровском уезде.

Значительно меньше помещиками, в силу своеобразных природных условий, была освоена юго-восточная часть Владимирской губернии, где издавна населенным уездом являлся лишь Муромский. Большую часть этой территории (Судогодский, Муромский, Меленковский уезды) сплошным массивом занимали смешанные сосновые леса с большой примесью ели, березы и хорошо развитым подлеском из дикой рябины. В поймах рек Клязьмы и Оки произрастали дубовые рощи. Природные условия этой части губернии способствовали развитию здесь металлургического производства. Во второй половине XVIII века братья Андрей и Иван Баташевы построили на территории Муромского и Меленковского уездов два десятка «железных фабрик» и «железных заводов», выпускавших «разного рода железо полосное, брусчатое, листовое», а также «молота для бияния желе-

за». На южной границе Меленковского уезда был расположен крупнейший в губернии Гусевской железный завод Баташевых, производивший кровельное железо и «из чугуна военные орудия: пушки, бомбы, ядра и прочее». Лес и руду для завода Баташевы доставляли «из своих дач». Братьям Баташевым принадлежали и лучшие в этой части губернии сады и оранжереи. Садоводство развивалось здесь, в основном, в полосе по реке Оке в Меленковском и Муромском уездах. Известностью в губернии, кроме Гусевских садов Баташевых, пользовались сады помещиков в селах Карачарове и Муромцеве.

Усадебный ландшафт Владимирской губернии второй половины XVIII – начала XIX веков складывался как результат длительного взаимодействия природных (почва, климат, растительный покров, животный мир) и социально-культурных (политические события, практика наследования земельной собственности, образ жизни, культурные обычаи и т.п.) факторов. Однако, в свою очередь, ландшафт сам оказывал непосредственное воздействие на усадебное строительство (состав и планировочная композицию усадьбы, приемы садово-паркового искусства, использование тех или иных строительных материалов и техники их обработки и т.п.), влиял на развитие художественных ремесел и местных промыслов.

В экономической и культурной жизни Владимирской губернии особое место занимали строительные промыслы, широко распространенные во Владимирском, Суздальском, Покровском, Шуйском, Судогодском, Ковровском и Гороховецком уездах. Владимирские каменщики, кирпичники и плотники были известны далеко за пределами губернии и уже с XVI века приглашались на крупное государственное и частное строительство в разные части России. Села Владимирского и Суздальского уездов, расположенные по обеим сторонам реки Нерли, являлись центром строительных промыслов – каменщиков, кирпичников, штукатуров, которые были также хорошими кровельщиками, плотниками и резчиками. Опытные каменотесы были и в Покровском уезде, но он прежде всего славился своими плотниками – аргунами (по селу Аргуново Санинской волости). Аргуны работали преимущественно в Москве и Подмоскovie, а иногда уходили плотничать в Нижегородскую губернию. К началу XIX века число отходников достигало уже свыше шести тысяч человек. Труд аргунов – плотников – ценился очень высоко, они славились столярной и мебельной работой, резными иконостасами. Другим центром плотничьего ремесла был район

деятельности якушей (по селу Якушево Гороховецкого уезда). Он охватывал территорию Гороховецкого и Вязниковского уездов и распространял свое влияние дальше в Поволжье. В южной части Владимирской губернии были развиты промыслы по изготовлению строительных материалов: тесаного камня – известняка, кирпича, извести, алебаstra. Ими занимались преимущественно помещичьи крестьяне, обычно зимой, в свободное от полевых работ время. В 1836 году из среды штукатуров выделились так называемые «мраморщики». Оштукатуренные стены они отполировывали под белый мрамор, под натуральные камни – яшму, малахит. Этим новым для губернии промыслом были заняты преимущественно крестьяне села Ундол Владимирского уезда, крепостные графа Зубова. Крупнейшие землевладельцы – Воронцовы, Зубовы, Салтыковы – поощряли подобное предпринимательство крепостных крестьян и только способствовали заведению в своих имениях новых промыслов «за каковые получают значительные заработки».

Во второй половине XVIII – начале XIX века дворянство Владимирской губернии, оставаясь по отношению к ее общему населению достаточно малочисленной группой (соотношение 1:809), сосредоточило в своих руках основные земельные богатства и занимало ведущие позиции в административном управлении, экономике и особенно культуре. Всего в ходе Генерального межевания, Манифест о начале которого был издан в 1765 году, в губернии было зафиксировано 3622 дворян – землевладельцев (включая 1419 женщин). Состав местных помещиков оставался стабильным на протяжении длительного времени. Из 229 дворянских фамилий, существовавших здесь еще в XVI – XVII веках, 83,4 % известны и в XVIII столетии. Представители 47 крупнейших фамилий, проживавших на данной территории с XVII и даже XVI века, сохранили свои владения вплоть до середины XIX столетия. Среди них – Апраксины, Салтыковы, Бутурлины, Безобразовы и другие. Издавна прочно сидели на владимирских землях потомки бывших удельных князей (в основном Суздальских и Стародубских) – Гундоровы, Хилковы, Гагарины и потомки старинных послужильцев – Головины, Кровковы, Лялины, Зубовы. Отдельная группа дворян – это потомки новгородцев, которые в начале XVI века были испомещены во Владимирском и Юрьевском уездах (Есиповы, Фефилятьевы, Кузьмины – Короваевы). В конце XVII века крупные земельные пожалования получили представители царской родни (Апраксины, Салтыковы) и патриарха Иоа-

кима (Савеловы). Большая группа владимирских помещиков – это потомки служилого дворянства (Прозоровские, Бутурлины, Танеевы), награжденно-го земельными владениями за Московское и Тихвинское осадные сидения, Польскую и иные службы. Значительную часть землевладельцев в губернии составляло дворянство, приобретшие имения уже в XVIII веке (Разумовские, Баташевы, Туркестановы, Баратаевы). Всего во второй половине XVIII века в губернии было зарегистрировано 1098 дворянских фамилий. Из них одна часть принадлежала к титулованному дворянству (князья Голицыны, Одоевские, Вяземские, Трубецкие, Долгоруковы, графы Апраксины, Салтыковы, Зубовы, Воронцовы, Шереметевы – всего 62 фамилии: другая – к родовитому, но не титулованному дворянству (Бутурлины, Акинфовы, Всеволожские, Безобразовы, Кузьмины-Короваевы) и, наконец, третья – к “новому” дворянству, приобретшему его чином военной или гражданской службы (Разумовские, Баташевы). Однако круг местных помещиков распадался на несколько групп не только по родовому статусу, но и по имущественному. Примерно 23.8 % дворян не имели крепостных крестьян на территории губернии, хотя владели значительными земельными угодиями. Подавляющее большинство дворян – 62.9 % (в отношении к дворянам, имеющим зависимое население на территории губернии) относилось к мелкопоместным, причем среди них преобладали помещики, владевшие от 1 до 20 душ мужского пола – 33.4 %. Остальное дворянство представляло собой среднепоместное – около 11 % и крупнопоместное – всего 2.2 %. В группу крупнопоместного дворянства (501 – 1000 душ мужского пола), состоящую из 36 фамилий, входило 14 представителей титулованной знати. По несколько тысяч душ крепостных крестьян в губернии имели Шереметевы, Долгоруковы, Бутурлины. Особую группу среди владимирских помещиков представляли собой дворяне, занимавшие высокое должностное положение при Императорском Дворе и игравшие важную роль в государственном управлении (Р.И., А.Р. и М.С. Воронцовы, Н.А. Зубов, А. А. Прозоровский, А. В. Суворов, Н. И. Салтыков, М. Н. Волконский) Значительно различались местные помещики по уровню воспитания, культурным запросам, художественным пристрастиям, жизненным установкам и психологическим характерам. Среди них были образованнейшие люди своего времени (Р.И. и А. Р. Воронцовы, А.В. Суворов), хорошо знакомые с европейскими нравами и столичными вкусами, но все же подавляющее большинство местного дворянства – это типичные провинциалы, которые

«хранили в жизни мирной привычки милой старины». Старинные родовые вотчины владимирских землевладельцев были сконцентрированы во Владимирском и Муромском, Переславском и Суздальском уездах (рис. 2 приложения). Так же, как и XVI – XVII веках, в губернии сохранялись разбросанность и мозаичность имений, принадлежавших одному владельцу, по разным уездам, при этом уезды необязательно являлись смежными. Управлять такими имениями было очень сложно. Сохранялось и совместное, или жеребьевое владение, причем совместное владение селами и деревнями преобладало во всех без исключения уездах. Всего по губернии только около 38% владений были индивидуальными, остальные – жеребьевыми. Большая часть местного дворянства владела имениями и усадьбами только во Владимирской губернии. Подобные помещики, обычно по достижении первого «офицерского» чина, как в той, так и в другой службе, выходили в отставку и если не могли попасть на службу по выборам, то поселялись в своих имениях и занимались, в основном, сельским хозяйством. Местные землевладельцы не были просто пассивными «земельными рантье», они принимали участие не только в организации помещичьего хозяйства, но и в создании и эксплуатации мельниц, маслобоен, винокурен и мануфактур, строительстве запасных хлебных магазинов и других сооружений, необходимых для сельскохозяйственного производства. Большинство помещиков постоянно проживало в своих имениях и летом, и зимой, но часть – только летом, переезжая на зиму в Москву, «где жизнь разнообразнее, веселее и несколько не дороже жизни во Владимире», или Муром, в котором зимой постоянно проживало несколько десятков дворянских семейств, не только Муромского, но и соседнего уездов.

Во Владимирской губернии во второй половине XVIII – начале XIX веков помещичьи усадьбы, как правило, размещались в отдалении от села или деревни и соединялись с ними аллеями или чаще садами, без которых в это время не существовало ни одного «деревенского» дома. Реже – среди поселения или отдельным сельцом. Местные помещики обычно стремились располагать свои усадьбы в живописных и удобных ландшафтах около естественных водоемов и возвышенных лесных массивов, причем по необходимости их искусственным образом улучшали (копали пруды, сажали небольшие рощи, устраивали сады на наносном черноземе).

Возведенные даже в сходных природных условиях помещичьи усадьбы в губернии отличались друг от друга по своим планировочным композици-

ям и выразительности художественных решений. Среди них выделяются фронтально-панорамные композиции («Патакино», «Воспушка»), панорамные композиции с глубинным построением («Жерехово», «Ступкино», «Ратислово»), центрические композиции («Варварино») и смешанные композиции, сочетающие в себе принципы построения двух первых («Андреевское», «Богородское», «Омофорово»). В этих простых и ясных планировочных схемах органично сливались усадьба и окружающий ее ландшафт, достигалось единство внутреннего искусственного и внешнего природного пространства (рис. 3 приложения). Своеобразием в губернии были отмечены планировочные композиции усадеб-заводов (Гусь-Железный), построенные на равнозначном взаимодействии удлиненной продольной оси (река, пруд) и укороченной поперечной (плотина).

В структуре усадебных комплексов Владимирской губернии можно выделить пять основных функциональных и художественных частей, которые были тесно взаимосвязаны, но и в то же время обособлены друг от друга.

Части усадебного комплекса	Типичные постройки
Парадная (жилая)	“господский дом”, “дом помещичий на подклетах”, “огромный дом наподобие замка построенным лучшей архитектуры”, “флигели”, “флигель каменный”, “флигель деревянный”, “башня”, корпус служебный, “ворота”, “ограда”
Служебно-хозяйственная	“избы люцкие жилые”, “избы дворовых людей”, “лакейские избы”, “жилая изба”, “изба”, “хоромное строение”, “приворотная изба”, “погреб насыпной”, “каменный погреб”, “ветчинница”, “солодовня”, “пивоварня”, “кухня”, “омшенник теплой”, “баня”, “ткацкая изба с сенями”, “конюшенный двор”, “конной двор”, “конюшня”, “скотной двор”, “скотные избы”, “калдус лошадиной”, “птичий двор”, “птичная изба”, “изба овчинная”, “хлев”, “сарай и конюшня в одной связи на каменном фундаменте”, “конюшня с сушилом”, “сарай каретной”, “сарай”, “анбары”, “анбары под номерами”, “анбар хлебной”, “сарай для обмолачивания и веяния ржаного и ярового хлеба”, “житницы”, “гумно”, “овин”, “кузница”, “половень”, “пригонная изба”, “конский завод”, “фабрика”, “завод”, “ветряная мельница”, корпус служебный, “коровник”

Части усадебного комплекса	Типичные постройки
Общественная	“школа”, “богадельня”, “вотчинная контора”, “певческие и музыкантские здания”
Храмовая	“церковь”, “родовое кладбище”, “сторожка”, “дом священника” и “дом причта” (“у помещика на руге”), “ограда”
Садово-парковая	“сад”, “регулярный сад”, “плодовый сад”, “сад фруктовый”, “аглицкий сад”, “парк”, “пруд”, “ранжереи”, “теплицы”, “беседки деревянные”, “пчелник”, “грунтовой сарай”, “рыбный пруд”, “беседка”, “цветник”, “огород”, “решетчатый забор”, “гора Парнаска”, “статуи”, “качели”

Изначальное, ключевое звено, по отношению к которому выстраивалась вся структура усадебного комплекса, представляло собой его парадная (жилая) часть, включавшая господский дом с необходимыми к нему службами и парадным двором. А наиболее замкнутой, самодостаточной в художественном плане частью усадьбы являлся усадебный храм с родовым кладбищем, выделенный из ее структуры особым ограждением. Размер, качество и художественный уровень строительства той или иной части усадебного комплекса были тесно увязаны с характером усадьбы. Подавляющее большинство усадеб во Владимирской губернии относилось к *maison de campagne* (усадьба – домохозяйство), но также встречались *maison de plaisance* (увеселительная усадьба), *maison d'ete* (летняя усадьба) и даже *chateau* (усадьба-замок).

Наиболее динамично усадебное строительство Владимирской губернии второй половины XVIII – начала XIX веков развивалось на землях Владимирского, Суздальского, Юрьевского, Переславского и Покровского уездов. В третьей четверти XVIII века здесь было возведено несколько крупных усадеб в стиле позднего барокко с каменным двухэтажным домом и небольшим (от двух до пятнадцати га) регулярным парком в виде продолговатого прямоугольника, рассеченного геометрически-симметричными аллеями на партеры или иные фигурные насаждения («Жерехово», «Ступкино», «Ильинское», «Сима»). Среди них выделялся усадебный комплекс – *chateau* «Андреевское» канцлера А. Р. Воронцова, где монументальный трехэтажный дом типа дворца «в ризолитах» был соединен с циркумференциями, образующими каре вокруг парадного двора, в который вели во-



рота с башней, поставленные по оси его средней части (рис. 4 приложения). Напротив ворот находилась возведенная одновременно с дворцом небольшая домовая церковь Андрея Первозванного. В период позднего барокко строительство усадебных храмов было чрезвычайно популярно у местных «сельских жителей» и поэтому неслучайно, что в это время в их усадьбах появились довольно многочисленные барочные церкви с разнообразной композиционной основой (традиционная композиция «восьмерик на четверике» – Троицкая церковь в Фетинине или двусветный четверик – Борисоглебская церковь в Дубках, центрическая трехлепестковая композиция – Успенская церковь в Дубках). К этому периоду относятся и некоторые центрично-ярусные храмы, по композиции и деталям приближающиеся к кругу московских построек К. И. Бланка, например, Покровская церковь, возведенная в 1769 году («Омофорово»).

В последней четверти XVIII века интерес местных помещиков к строительству усадебных храмов существенно ослабевает и возобновляется только на рубеже XVIII – XIX веков, когда основным типом усадебной церкви стал классицистический храм трехчастной композиции (четверик с апсидой, трапезная, колокольня), где одно-двухсветный четверик был оформлен на боковых фасадах пилястровым или колонным портиком (реже портиком в антах) и завершен крупным барабаном-ротондой с арочными оконными проемами и куполом; к четверику примыкала полукруглая апсида или апсида в виде прямоугольного в плане объема с полукруглым выступом в окончании (Казанская церковь в Ратислово. 1802, не сохр.; Борисоглебская церковь в Волохове. 1805; Казанская церковь в Завалине. 1815).

Более редкий тип усадебного храма представляла собой Покровская церковь, возведенная в 1798 году в родовом имении Акинфых («Есиплево»). Церковь Покрова – это монументальный центрический храм, увенчанный крупным барабаном – ротондой с белокаменным бельведером. По периметру основной объем был окружен двухэтажной галереей с прямоугольными выступами на запад и восток, образующими в плане крест. Перед западным фасадом, акцентированным антовым портиком тосканского ордера с треугольным фронтоном, симметрично размещались две отдельно стоящие колокольни (не сохр.).

Исключительным своеобразием среди усадебных храмов Владимирской губернии отличалась монументальная Троицкая церковь – главный

храм знаменитой усадьбы – завода братьев Баташевых (Гусь-Железный). Строительство белокаменной церкви началось в 1802 году. Двухэтажный храм, завершенный аттиковым ярусом с круглыми люкарнами, имеет в плане вид латинского креста с закругленными восточным, северным и южным рукавами. Сложная барочная пластика архитектурных форм эффектно сочетается в Троицкой церкви с выразительной декорацией в духе неоготики.

Подобное поведение «сельских жителей» Владимирской губернии объясняется тем, что в это время основная часть их материальных средств была сосредоточена на возведении господского дома и хозяйственных построек в «благородном, простом и величественном вкусе» (классицизм), а также перепланировке старых регулярных садов в огромные (до ста га) пейзажные («аглицкие») парки или устройство последних среди близлежащего лесного массива, рассекая его многочисленными аллеями и превращая в «увеселительные лесочки». Первый пейзажный парк в губернии появился в 1775 году в «Андреевском».

В последней четверти XVIII века художественным представлениям провинциального дворянства о сельском «порядочном» доме более всего соответствовал, так называемый, «безордерный» классицизм. В это время в усадьбах местных помещиков возводились «большие дома» (иногда даже с идентичным флигелем – Воспушка) в виде единого двухэтажного блока без выделения центра или ризалитов, с филенками нередко объединяющими проемы двух этажей (рис. 5 приложения). В конце XVIII – начале XIX веков под влиянием изменившихся художественных вкусов к фасадам таких домов стали приделывать модные портики («Воспушка», «Омофорово»). Четырехколонный (редко шестиколонный) портик коринфского, ионического или тосканского ордера с треугольным фронтоном или аттиком стал отличительной приметой сельского усадебного строительства в губернии, поскольку в городах его использовали достаточно редко. Более парадный вариант «большого дома» периода раннего классицизма представлен: усадебным домом, где повышенная центральная часть на обеих фасадах выделена пилястровым портиком со ступенчатым аттиком в завершении, а лаконичный декор здания отдаленно напоминает образцы французского классицизма середины XVIII века («Ратислово»). К 1770-м годам относится появление в губернии «больших домов», где главное двухэтажное здание соединялось полукруглыми галереями-переходами с двухэтажными флигелями (в од-

ном из которых размещалась домовая Успенская церковь – «Смоленское») или монументальными каре конного и скотного дворов («Фетинино»).

В усадьбе Зубовых «Фетинино» идентичные каре были образованы одноэтажными прямоугольными в плане корпусами с двухэтажными квадратными в плане флигелями по углам, в которых размещались господская кухня, домик для приезжих, вотчинная контора, аптека, квартира управляющего и жилье для конюхов, скотников и других многочисленных слуг (рис. 6 приложения). Скотные и конные дворы, типа монументального каре получили широкое распространение в усадьбах местных помещиков («Андреевское», «Снегирево», «Сима», не сохр., «Есиплево», не сохр.) Другой вариант усадебных хозяйственных строений представлял собой здание в виде одно-двухэтажного прямоугольного в плане блока, нередко с очень протяженным объемом. Подобный тип обычно использовался «сельскими жителями» при возведении многочисленных служебных флигелей, конюшен, коровников, амбаров, кузнец и т.п. («Андреевское», «Сима», «Фетинино», «Варварино» и др.); причем их функциональное назначение определяло конструктивные особенности и художественные формы построек.

В конце XVIII – начале XIX веков в усадебном строительстве Владимирской губернии модным примером для подражания являлись образцы столичной архитектуры, восходящие к основным типам палладианской виллы и отражавшие новое художественное осмысление дворянством «благородного, простого и величественного вкуса». В это время у местных помещиков большой популярностью пользовался тип дома, где главное здание, украшенное только небольшим портиком с треугольным фронтоном, соединялось полукруглыми или чаще прямыми галереями-переходами с флигелями («Патакино»). Более редкий тип для губернии представлял собой «храмовидный» дом в виде компактного кубического блока, оформленного пилястровыми или колонными портиками с треугольными фронтонами и увенчатого куполом или бельведером («Варварино», «Фетинино», не сохр.). К этому периоду относится появление в губернии нового типа усадебного дома, так называемого «дома с мезонином». Один из первых подобных домов был возведен на рубеже веков в богатом имении братьев Паниных (Мстера).

Во Владимирской губернии второй половины XVIII – начала XIX веков художественные представления и характер владельца усадьбы, его социальный статус в обществе наиболее ярко раскрывались через обустройство

ландшафта имения, украшение усадебного парка разнообразными «затеями» и «диковинами». Тем более, что садоводство в ту эпоху воспринималось как «<...> лучшая, приятная и утешительная часть земледелия; но требующая с другой стороны множайшего попечения; и как нет почти в году месяца, в котором бы она чего-либо не приносила, равномерно нет времени, в котором не нашлось бы чего-нибудь в саду сделать. Однако ж все таковые работы легки и прибыльны; ибо Натура платит за них ежедневно из сокровищницы своих чудесных богатств и красоты <...>» [59.Ч.VII.С.1]. Кроме того, в ту эпоху «хорошо продуманный» парк являлся той единственной частью усадьбы, где «сельские жители» в полной мере стремились воплотить в реальность свои сокровенные фантазии и мечты; причем специфический язык и выразительные средства садово-паркового искусства позволяли осуществлять их с максимально возможным успехом. Для усадебных садов и парков Владимирской губернии было характерно: обязательная ориентация в сторону открытых пространств и речных долин, гармония регулярных и ландшафтных форм, постоянное тяготение к многоплановым и живописным парковым сюжетам, относительно свободное размещение архитектурных и природных доминант, изысканная аранжировка растений и сочетание красок, многообразие водных мотивов, широкое использование естественных «красот». Местный колорит усадебных парков обогащали посадкой чужеродных видов растений, которые «сельским жителям» привозили из Америки (клен американский) и Европы (лиственница европейская), Сибири (желтая акация) и юга России (барбарис, липа крупнолистная), а яркие тона в палитру красок добавляли приемом совместного размещения в аллеях, оградах и «увеселительных лесочках» плодовых и лесных деревьев и кустарников. Главным украшением садов и парков являлись прихотливые по очертаниям пруды, достигавшие более 100 метров в длину и 50 в ширину и которые размещались как в непосредственной близости от господского дома («Воспушка», «Черниж»), так и по окраинам усадьбы («Андреевское», «Омофорово», «Снегирево»). Самой семантически значимой частью пейзажного парка была въездная аллея («прешпект»). Она вводила «сельского жителя» в мир его воспоминаний и надежд, шаг за шагом приближала его к «прибежищу истинного покоя, добродетелей и чистаго счастья». По длине и ширине въездной аллеи, ее растительному и скульптурному декору, как правило, и судили о социальном статусе владельца усадьбы, а поэтому она являлась

предметом постоянной заботы местных помещиков. А между тем, въездная аллея обычно представляла собой лишь продолжение длинной, нередко до 1 км, и чаще всего липовой подъездной аллеи, которая связывала отдельно стоящую усадьбу с проезжей дорогой или селом.

Во второй половине XVIII – начале XIX веков во Владимирской губернии насчитывалось более семисот сельских дворянских усадеб. Все они отличались друг от друга своей историей, социальным статусом владельца, размером, характером и художественными особенностями. Но при всем своеобразии и индивидуальности каждой из этих усадеб, тем не менее у них было много общего и типичного для провинциального усадебного строительства той эпохи.

### **Контрольные вопросы и задания**

1. Расскажите о структуре сельских дворянских усадеб Владимирской губернии второй половины XVIII – начала XIX веков.
2. Назовите наиболее известные владимирские усадьбы второй половины XVIII века и их владельцев.
3. Опишите архитектуру усадебных домов Владимирской губернии второй половины XVIII – начала XIX веков.
4. Охарактеризуйте особенности садово-паркового искусства губернии второй половины XVIII – начала XIX веков.
5. Определите место сельских дворянских усадеб Владимирской губернии в истории усадебного строительства России второй половины XVIII – начала XIX веков.

### **Темы рефератов**

1. Усадьба «Андреевское» Воронцовых.
2. Усадьба «Фетинино» Зубовых.
3. Усадьба Голицыных в Симе.
4. Знаменитые «сельские жители» Владимирской губернии второй половины XVIII – начала XIX веков.
5. Архитектура сельских дворянских усадеб Владимирского края второй половины XVIII – начала XIX веков.
6. Усадебные сады и парки губернии второй половины XVIII – начала XIX веков.
7. Усадебные храмы Владимирской губернии второй половины XVIII – начала XIX веков.

## ЗАКЛЮЧЕНИЕ

Русская усадьба и ее культура – богатейший и уникальный пласт отечественного и мирового наследия; это почти забытый мир, в котором на протяжении двух столетий жили наши предки. Нас восхищает былое величие сельских дворянских усадеб: огромные парки с фонтанами, прудами, каскадами, украшенные скульптурами и специальной садовой мебелью, роскошные дома-дворцы с редчайшими художественными коллекциями, уютные павильоны и охотничьи домики, сияние глав и крестов усадебных церквей.

Революционные потрясения XX века нанесли катастрофический удар по русской усадьбе, и теперь мы пытаемся восстанавливать едва ли не прерванную живую духовую связь веков и поколений, стремимся спасти то немногое, что осталось от яркой и хрупкой усадебной культуры России.

## БИБЛИОГРАФИЧЕСКИЕ ССЫЛКИ

1. *Аксаков С.Т.* Собрание сочинений. СПб., 1913.
2. *Архангельский И.* Село Старое Фетиньино Владимирского уезда (Из воспоминаний) // Владимирские губернские ведомости. 1903. № 31.
3. *Барашев М.А.* Дворянские усадьбы Владимирской губернии первой половины XVIII века // Материалы областной краеведческой конференции (5 июня 1998 г.). Владимир, 1998. С. 19 – 26.
4. *Барашев М.А.* Время и пространство в усадебной архитектуре пореформенной России: усадьба графа К.К. Толя в селе Федоровском Владимирской губернии // Архив наследия – 2000. М., 2001. С. 208 – 219.
5. *Барашев М.А.* Усадебная культура Владимирского края середины XVIII – начала XX веков // Воронинские чтения – 94. Владимир, 1995. С. 262 – 272.
6. *Барашев М.А.* Усадебные храмы Владимирского края середины XVII – середины XIX веков // Взаимоотношения государства, науки и религии. Владимир, 2000. С. 130-132.
7. *Баулина В.В.* Сады и парки Горьковской области. Горький, 1981.
8. *Безсонов С.В.* Архангельское: подмосковная усадьба. М., 1937.
9. *Безсонов С.В.* Крепостные архитекторы. М., 1938.
10. *Беспалов Н.А.* Муром: Памятники искусства XVI – начала XIX века. Очерк. Ярославль, 1971.
11. *Благовещенский В.С.* Статистическое обозрение состояния Владимирской губернии в 1817 году // Памятная книжка Владимирской губернии на 1862 год. Владимир, 1862. С.1 – 50.
12. *Болотов А.Т.* Жизнь и приключения Андрея Болотова, описанные самим им и для своих потомков. М., 1993. Т.1 – 3.
13. *Вагнер Г.К., Чугунов С.В.* Рязанские достопамятности. М., 1974.
14. *Вейнер П.П.* “Останкино” подмосковного графа А.Д. Шереметева: Жизнь и искусство в Останкине. СПб., 1910.
15. *Вергунов А.П., Горохов В.А.* Русские сады и парки. М., 1988.
16. Военно-статистическое обозрение Российской империи. Т. 6. Ч. 2. Владимирская губерния. СПб., 1852.
17. ... В окрестностях Москвы: Из истории русской усадебной культуры XVII – XIX веков. М., 1979.
18. *Врангель Н.Н.* Старые усадьбы. СПб., 2000.

19. *Галкин Ю.Г.* Юрьев-Польский: Историко-краеведческий очерк. Ярославль, 1985.
20. *Гоголь Н.В.* Повести. Пьесы. Мертвые души. М., 1975.
21. *Головин М.Е.* Краткое руководство к гражданской архитектуре или зодчеству. СПб., 1789.
22. *Гончаров И.А.* Обломов. М., 1973.
23. *Горностаев Ф.Ф.* Дворцы и церкви Юга. М., 1914.
24. *Горская Н.С., Шлионский Г.Б.* Владимир и его окрестности. Владимир, 1959.
25. *Греч А.Н.* Венок усадьбам // Памятники Отечества. 1994. Вып. 32. № 3 – 4.
26. *Громан И.-Г.* Собрание новых мыслей для украшения садов и дач, во вкусе английском, готическом, китайском; для употребления любителей английских садов и помещиков, желающих украшать свои дачи. М., 1799.
27. Дачи и окрестности Москвы: Справочник-путеводитель. М., 1928.
28. Дворянская и купеческая сельская усадьба в России XVI – XX вв./ Под ред. Л.В. Ивановой. М., 2001.
29. *Дедюхина В.С.* Культура дворянской усадьбы // Очерки русской культуры XVIII века. М., 1990. Ч. 4. С. 220 – 251.
30. *Державин Г.Р.* Сочинения. М., 1985.
31. *Дмитриев М.А.* Главы из воспоминаний моей жизни. М., 1998.
32. *Добронравов В., Березин В.* Историко-статистическое описание церквей и приходов Владимирской епархии. Владимир, 1893 – 1898. Вып. 1-5.
33. *Долгоруков И.М.* Капище моего сердца, или Словарь всех тех лиц, с которыми я был в разных отношениях в течение моей жизни. Ковров, 1997.
34. *Дубяго Т.Б.* Русские регулярные сады и парки. Л., 1963.
35. *Евангулова О.С.* Город и усадьба второй половины XVIII в. в сознании современников // Русский город. М., 1984. Вып. 7. С. 172 – 188.
36. *Евсеева М.* Андреевское. Кабинет А.Р. Воронцова // Литературная учеба. 1988. № 5. С. 80 – 82.
37. *Евсина Н.А.* Архитектурная теория в России второй половины XVIII – начала XIX века. М., 1985.
38. *Ежова И.К.* Зубриловка; Надеждино; Дворцово-парковые ансамбли в Поволжье конца XVIII – начала XIX века. Саратов, 1979.
39. *Ефремов Н.* Опыт сельского домостроительства. Смоленск, 1810.



40. *Заозерский А.И.* Александр Романович Воронцов: К истории быта и нравов XVIII в. // Исторические записки. М., 1947. Т. 23. С. 105-136.
41. Земля Владимирская: Географический словарь. Владимир, 1991.
42. *Иванов Н.* Подробный словарь увеселительного, ботанического и хозяйственного садоводства. СПб., 1792. Ч. 1-4.
43. *Ильин М.А.* Архитектура русской усадьбы // История русского искусства. М., 1961. Т. 6. С. 296 – 315.
44. *Ильин М.А.* Архитектура русской усадьбы // История русского искусства. М., 1963. Т. 8. Кн. I. С. 270 – 284.
45. *Ильин М.А.* К вопросу о русских усадьбах XVIII в. // Русский город. М., 1981. Вып. 4. С. 157 – 173.
46. *Ильин М.А.* Подмосковье. М., 1974.
47. *Индова Е.И.* Крепостное хозяйство в начале XIX в. По материалам вотчинного архива Воронцовых. М., 1955.
48. История Владимирского края с древнейших времен до конца XVIII в.: Учеб. пособие. Владимир, 1997.
49. История жизни благородной женщины. М., 1996.
50. *Каждан Т.П.* Художественный мир русской усадьбы. М., 1997.
51. *Каменская М.* Воспоминания. М., 1991.
52. *Капнист В.В.* Собрание сочинений: В 2 т. М.-Л., 1960. Т. I.
53. *Кичигин М.И., Иванов Л.А.* Владимирское ополье: Историко-хозяйственный очерк. Владимир, 1993.
54. *Куантеро Ф.* Школа деревенской архитектуры, или Наставление, как строить прочные дома о многих жильех из одной только земли, или из других обыкновенных и дешевых материалов. М., 1794.
55. *Кулагин А.Н.* Архитектура дворцово-усадебных ансамблей Белоруссии: вторая половина XVIII – начало XIX в. Минск, 1981.
56. *Купряшина Т.Б.* Усадьба Уваровых в Карачарове // Архитектура и строительство России. 1991. № 2. С. 12 – 13.
57. *Курбатов В.Я.* Сады и парки. Пг., 1916.
58. *Лаврентьева Е.В.* Светский этикет пушкинской поры. М., 1999.
59. *Левшин В.А.* Всеобщее и полное домоводство. М., 1795. Ч. I-XII.
60. *Левшин В.А.* Садоводство полное, собранное с опытов и из лучших писателей о сем предмете, с приложением рисунков. М., 1805-1806. Ч.1-4.

61. *Лем И.* Начертание древних и нынешнего времени разнородных зданий, как-то: храмов, домов, садов, статуй, трофеев,obelisks, пирамид и других украшений. СПб., 1818.
62. *Лем И.* Опыт городским и сельским строениям, или Руководство, как располагать и строить всякого рода строения неименно архитектора. СПб., 1821.
63. *Лизунов В.С.* Усадьба у Пекши // Покровская старина: Материалы краеведческих чтений. Петушки, 1994. Вып. I. С. 27 – 33.
64. *Лихачев Д.С.* Поэзия садов: К семантике садово-парковых стилей. Л., 1982.
65. *Лотман Ю.М.* Беседы о русской культуре. Быт и традиции русского дворянства с XVIII – начала XIX века // Искусство, 2000.
66. *Лукомский Г.К.* Старинные усадьбы Харьковской губернии. Ч. I. Пг., 1917.
67. *Любецкий С.М.* Окрестности Москвы в историческом отношении и в современном их виде для выбора дач и гуляний. М., 1880.
68. *Ляликов И.* Городской и деревенской эконом. М., 1796. Ч. 1-2.
69. Мир русской усадьбы. Очерки. М., 1995.
70. *Меньшиков М.О.* Материалы к биографии. Дневник 1918 г.// Российский архив. История Отечества в свидетельствах и документах XVIII – XX вв. М., 1993. Вып.4.
71. *Михайлов А.И.* Национальный характер русской архитектуры XVIII и начала XIX вв. // Русская архитектура. М., 1940. С. 70 – 92.
72. *Некрасов А.И.* Русский ампи́р. М., 1935.
73. *Низовский А.Ю.* Самые знаменитые усадьбы России. М., 2001.
74. О китайских садах. Перевод из книги сочинений господином Чамберсом. СПб., 1771.
75. Опыт о расположении садов. СПб., 1778.
76. *Осипов Н.* Новой и совершенной русской садовник. СПб., 1790. Ч. 1-2.
77. *Павленко Н.И.* История черной металлургии XVIII в. М., 1962.
78. *Павлищев Л.Н.* Из семейной хроники: А.С. Пушкин; Арапова А.П. Наталья Николаевна Пушкина-Ланская. М., 2000.
79. Памятники истории и культуры Владимирской области. Каталог. Владимир, 1996.
80. По земле Владимирской: Путеводитель. Ярославль, 1967.
81. По муромской дороге: Губерния в старой открытке. Владимир, 1997.

82. *Пушкин А.С.* Собрание сочинений: В 10 т. М., 1960. Т.3, 4, 5.
83. *Пушкин А.С.* Сочинения. СПб., 1882.
84. Рассказы бабушки. Л., 1989.
85. *Ребров В.И.* Наши корни: Очерки по истории Кольчугинского края. Кольчугино, 1992.
86. *Рейхель И.Г.* Слово о художествах древних, в которых замысл и искусство художников похвалу заслуживают. М., 1770.
87. *Роз Л.* Добрый помещик. М., 1789. Ч. 1-2.
88. *Роз Л.* Добрая помещица. М., 1789.
89. Русская усадьба: Сборник ОИРУ. Москва; Рыбинск, 1994. Вып. I.
90. Русская усадьба: Сборник ОИРУ. М., 1996. Вып. 2.
91. Русская усадьба: Сборник ОИРУ. М., 1998. Вып. 4.
92. Русская усадьба: Сборник ОИРУ. М., 1999. Вып. 5.
93. Русская усадьба: Сборник ОИРУ. М., 2000. Вып. 6.
94. Русская усадьба: Сборник ОИРУ. М., 2001. Вып. 7.
95. *Рыбкин Н.* Генералиссимус Суворов: Жизнь его в своих вотчинах и хозяйственная деятельность. М., 1874.
96. *Савинова Р.Ф.* Автографы с архивной полки. Ярославль, 1987.
97. *Салтыков-Щедрин М.Е.* Собрание сочинений: В 20 т. М., 1975. Т. 17.
98. *Сахновский В.Г.* Крепостной усадебный театр. Л., 1925.
99. *Сивков К.В.* Новые явления в технике и организации сельского хозяйства России во второй половине XVIII в. // Ежегодник по аграрной истории Восточной Европы 1959 г. М., 1961. С. 153-162.
100. *Сивков К.В.* “Штат” села Кускова (1786 г.). Очерк. М., 1927.
101. *Смилянская Е.Б.* Дворянское гнездо середины XVIII в. М., 1998.
102. *Соллогуб В.А.* Повести. Воспоминания. Л., 1988.
103. *Соловьев К.А.* «Во вкусе умной старины»: усадебный быт российского дворянства второй половины XVIII – первой половины XIX вв. СПб., 1998.
104. *Столетов А.В.* Памятники архитектуры Владимирской области. Владимир, 1958.
105. *Суворов А.В.* Письма. М., 1986.
106. *Титова В.И.* Из истории строительных промыслов Владимирской губернии // Памятники истории и культуры. Ярославль, 1983. Вып. 2. С. 84 – 94.
107. *Тихомиров Н.Я.* Архитектура подмосковных усадеб. М., 1955.

108. *Тихонравов К.Н.* Владимирский сборник: материалы для статистики, этнографии, истории и археологии Владимирской губернии. М., 1857.
109. *Тихонравов К.Н.* Статистический список населенных местностей Владимирской губернии. Владимир, 1857.
110. Топографическое описание Владимирской губернии, составленное в 1784 году. Владимир, 1906.
111. *Толстая А.Н.* Отец. Жизнь Льва Толстого. М., 1989. Т. 1-2.
112. *Тургенев И.С.* Записки охотника. Накануне. Отцы и дети. М., 1971.
113. *Тыдман Л.В.* Изба, дом, дворец. М., 2000.
114. *Федоров-Давыдов А.А.* Русский пейзаж XVIII – начала XIX века. М., 1953.
115. *Фридрикс А.* Разговор о вкусе в архитектуре для всех в свете городов, а особливо для Санкт-Петербурга и прочих мест под обинаким с ним климатом. СПб., 1796.
116. *Чернов Г.И.* Герои 14 декабря. Записки о декабристах – владимирцах. Ярославль, 1973.
117. *Честерфилд.* Письма к сыну. Максимы. Характеры. М., 1978.
118. *Шамурин Ю.И.* Подмосковные. М., 1914. Кн. I-II.
119. *Шаталина Л.В.* О своеобразии портретной галереи в Андреевском // Воронцовы – два века в истории России. Владимир, 1992. С. 174-179.
120. *Швидковский Д.О.* Усадьбы старые таинственной Руси // Наше наследие. 1994. № 29 – 30.
121. *Шукина Е.П.* “Натуральный сад” русской усадьбы в конце XVIII в. // Русское искусство XVIII века: Материалы и исследования. М., 1973. С.109 – 117.
122. Экономический магазин или Собрание всяких экономических известий, опытов, открытий, примечаний, наставлений, записок и советов. М., 1780 – 1789. Ч. 1-40.
123. *Roosevelt P.* Life on the Russian Country Estate. A social and cultural history. Jale University, 1995.

## **ПРИЛОЖЕНИЕ**

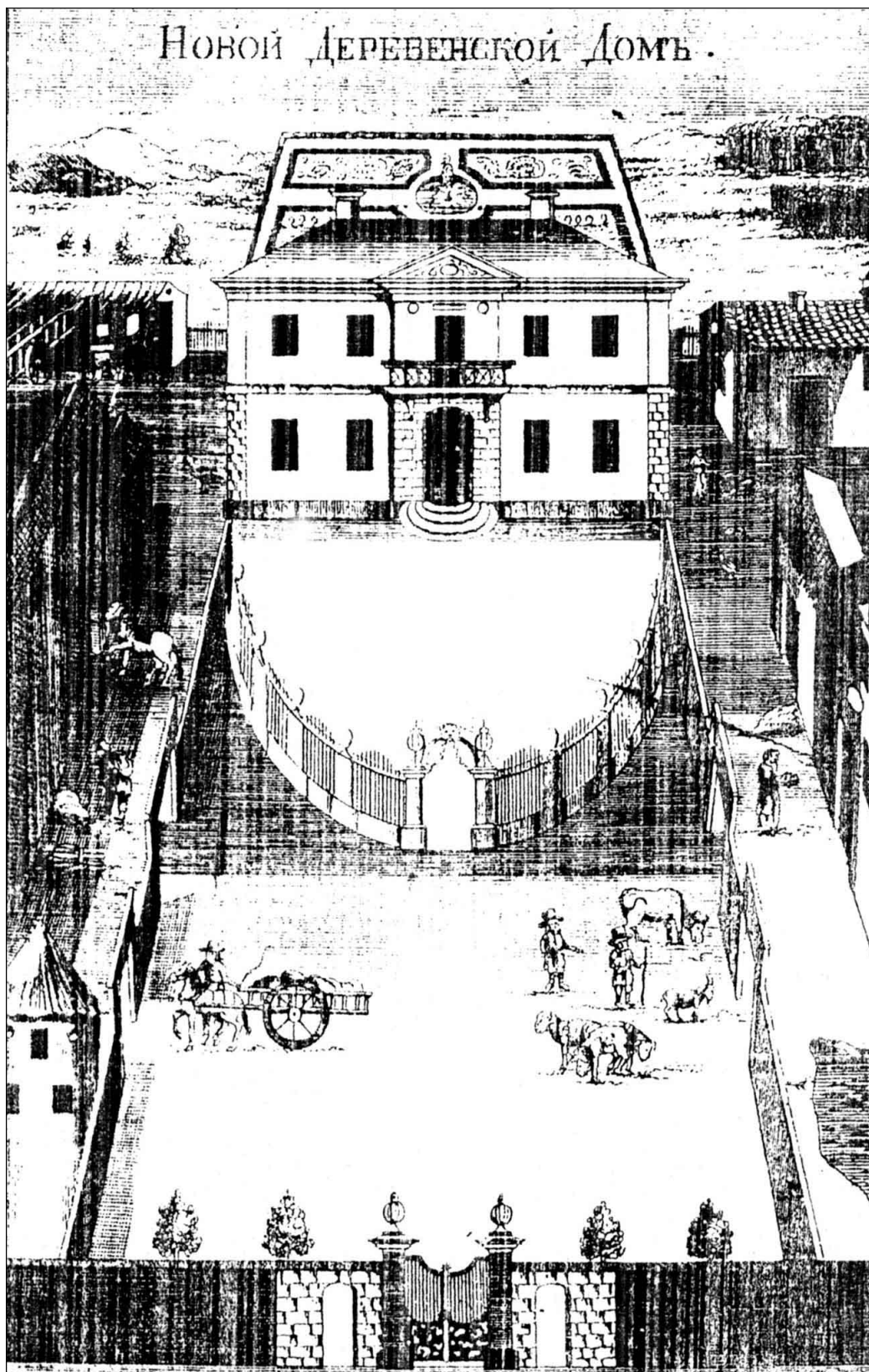


Рис.1. «Новой Деревенской Дом». Гравюра из книги Левшина В.А.  
«Всеобщее и полное домоводство» (М., 1795)

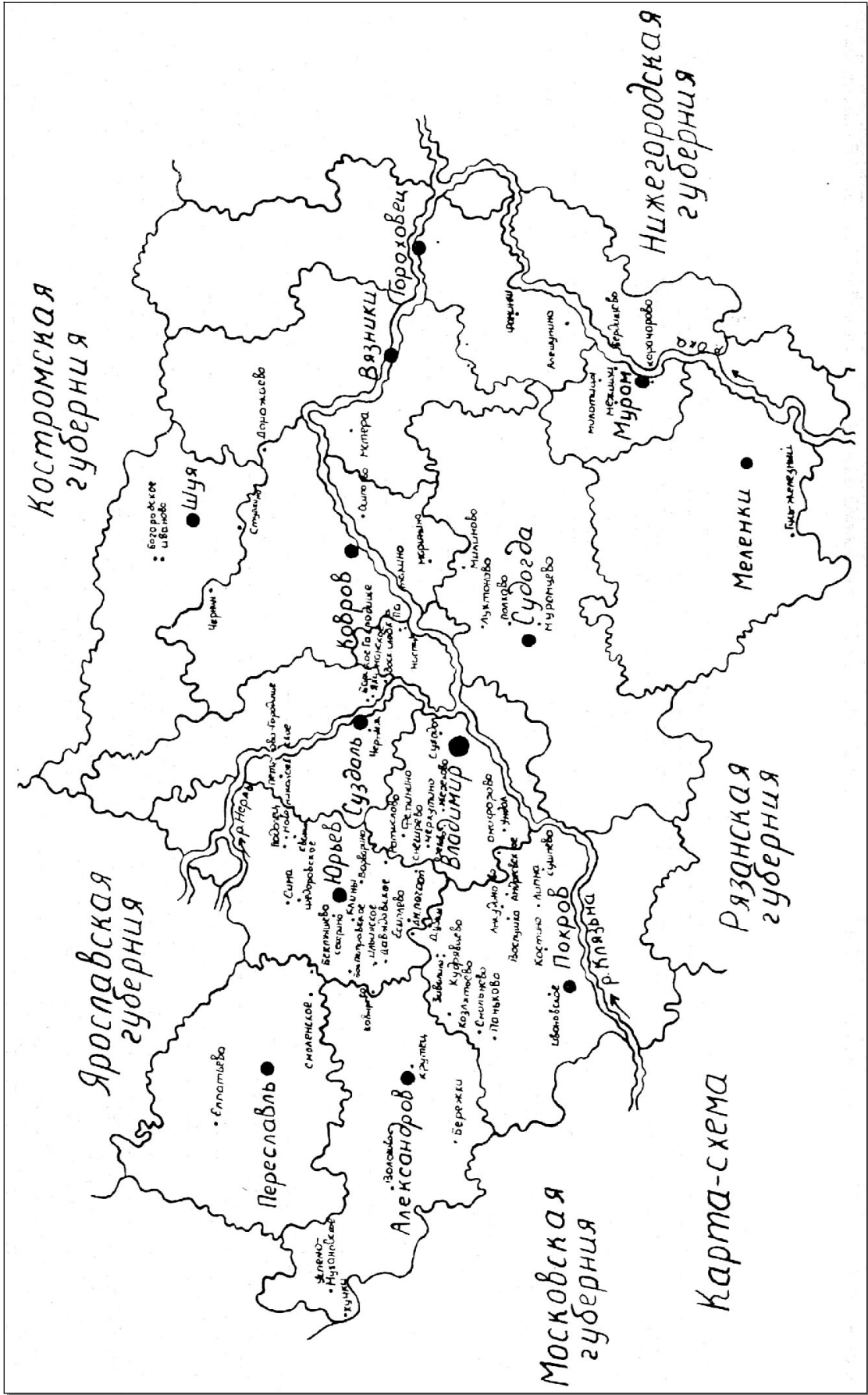
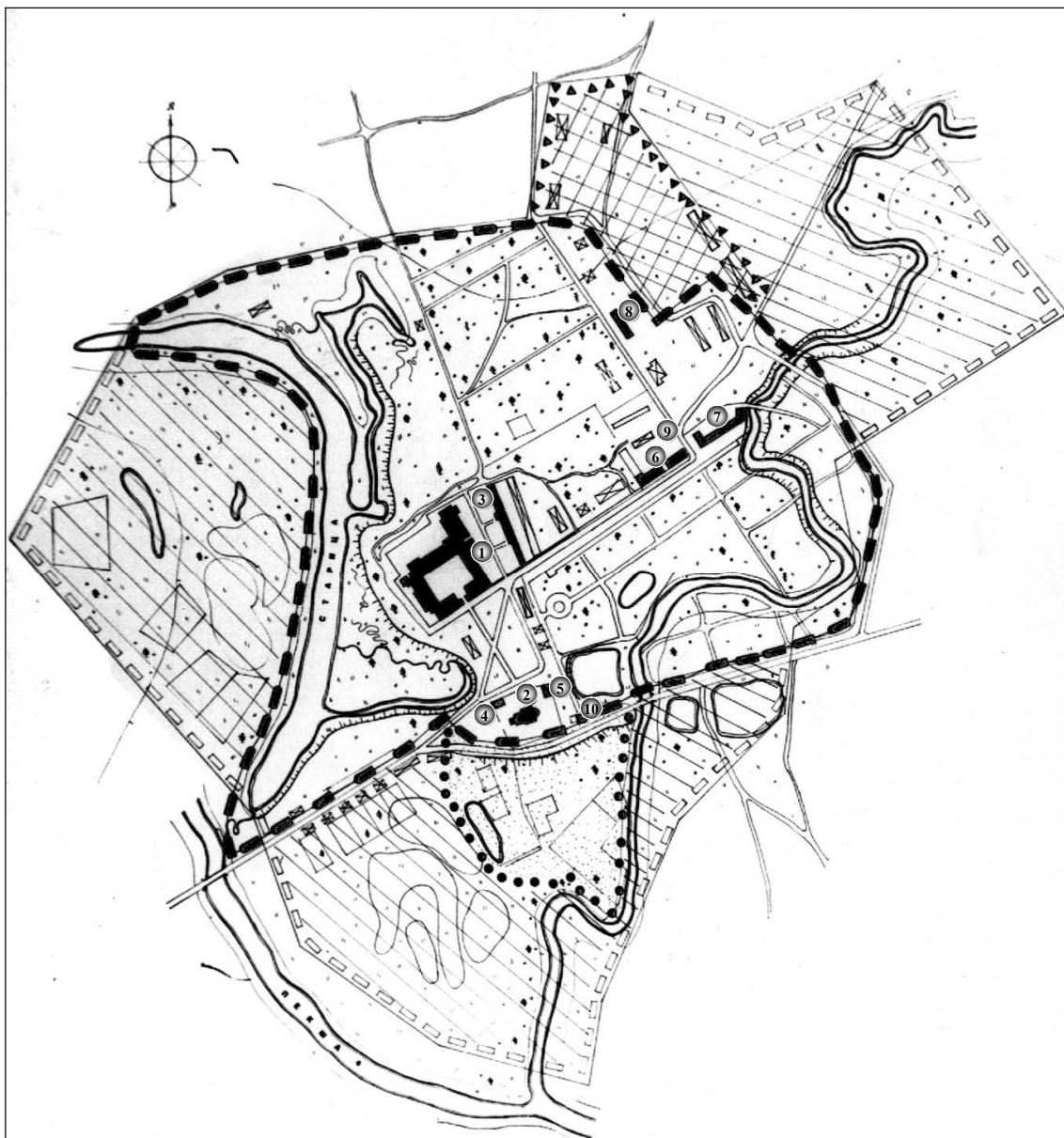


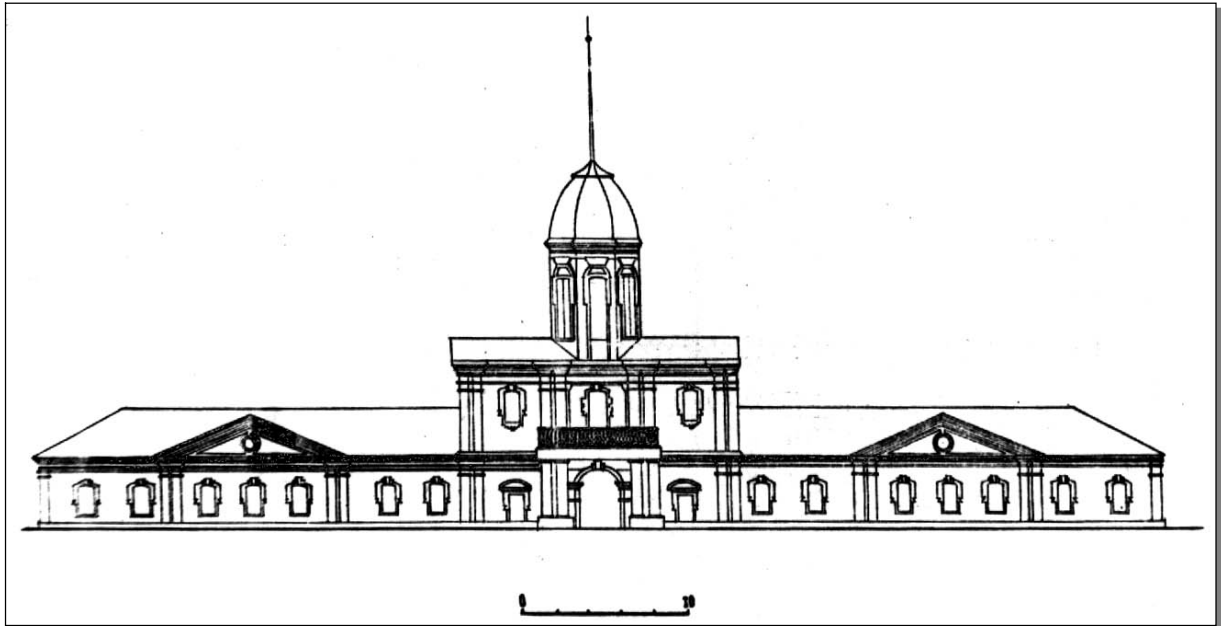
Рис.2. Сельские дворянские усадьбы Владимирской губернии второй половины XVIII – начала XIX веков. Карта-схема



*Рис.3. Усадьба «Андреевское» Воронцовых. Генплан:*

- |   |  |
|---|--|
| <i>1 - дворец, 1783 г.;</i>                       | <i>6 - конный двор, 1802 г.;</i>         |
| <i>2 - церковь Андрея Первозданного, 1779 г.;</i> | <i>7 - корпус служебный, нач. 19 в.;</i> |
| <i>3 - служебный корпус, 1783 г.;</i>             | <i>8 - корпус служебный, 18 в.;</i>      |
| <i>4 - сторожка западная, нач. 19 в.;</i>         | <i>9 - кузница, конец 18 в.;</i>         |
| <i>5 - сторожка восточная, нач. 19 в.;</i>        | <i>10 - подстанция, нач. 20 в.</i>       |

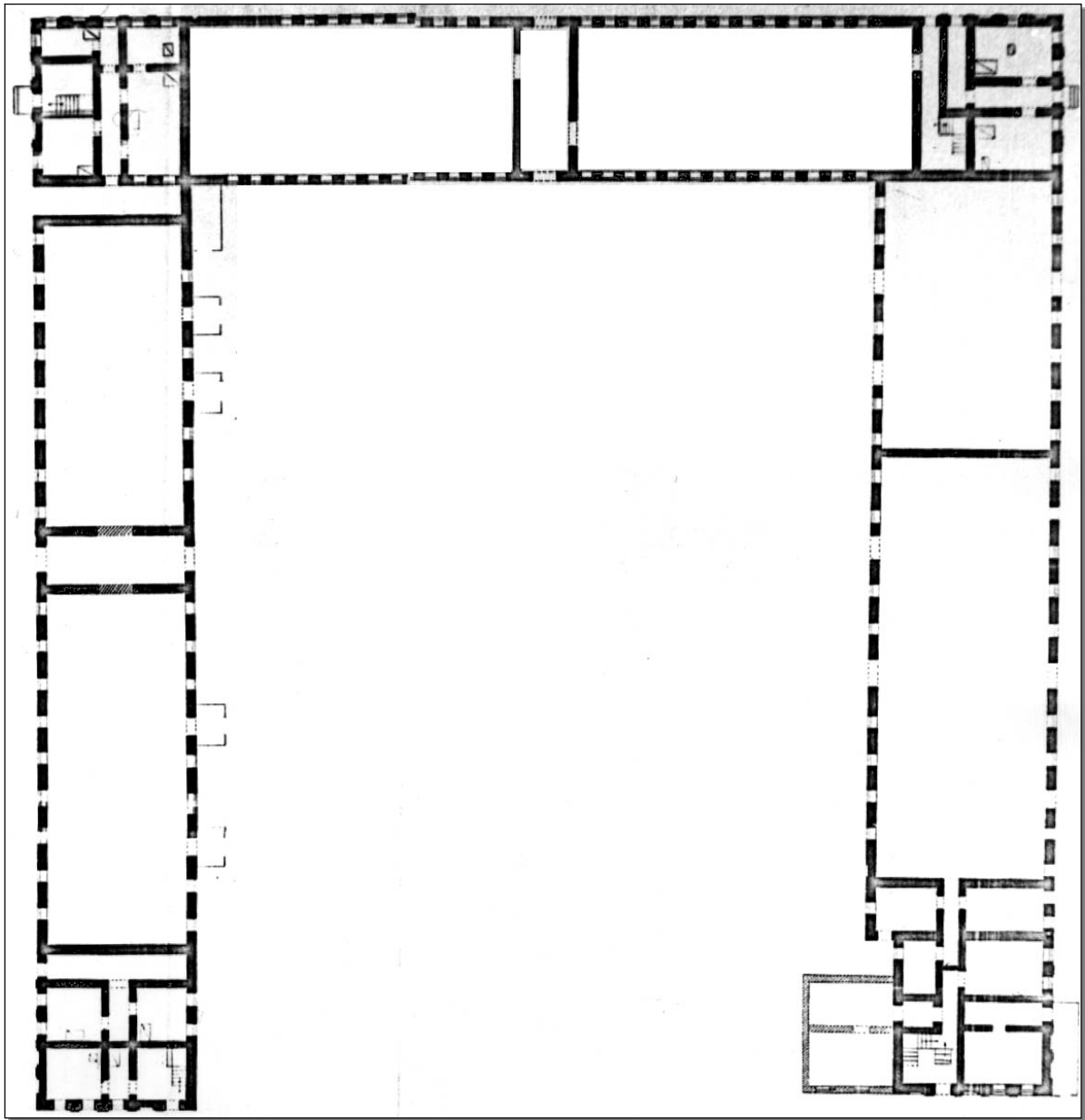




*Рис.4. Усадьба «Андреевское» Воронцовых. Господский дом*



*Рис.5. Усадьба «Омофорово» Дубровских. Господский дом*



*Рис.6. Усадьба «Фетинино» Зубовых. Конный двор. План 1 этажа*



## ОГЛАВЛЕНИЕ

Введение.....	3
Глава 1. ТЕОРИЯ И ПРАКТИКА УСАДЕБНОГО СТРОИТЕЛЬСТВА В РОССИИ.....	8
Глава 2. ПОВСЕДНЕВНАЯ ЖИЗНЬ РУССКОЙ УСАДЬБЫ.....	22
Глава 3. УСАДЕБНАЯ КУЛЬТУРА ВЛАДИМИРСКОГО КРАЯ.....	40
Заключение.....	54
Библиографические ссылки .....	55
Приложение.....	61

Учебное издание

**Барашев Михаил Анатольевич**

**КУЛЬТУРА РУССКОЙ УСАДЬБЫ ВТОРОЙ  
ПОЛОВИНЫ XVIII – НАЧАЛА XIX ВЕКОВ. ОЧЕРКИ.**

Учебное пособие

Редактор Е.П. Викулова

Компьютерная верстка Е.Г. Радченко

Дизайн обложки Е.П. Викулова, Е.Г. Радченко

ЛР № 020275. Подписано в печать 18.10.02

Формат 60x84/16. Бумага для множит. техники. Гарнитура Таймс.

Печать офсетная. Усл. печ. л.3,95. Уч.-изд. л.4,22. Тираж экз.

Заказ

Редакционно-издательский комплекс

Владимирского государственного университета.

600000, Владимир, ул. Горького, 87.

Помните о днях древности,  
вникайте в дела родов ми-  
нувших...

(Второзаконие 32:7)