

Министерство образования и науки Российской Федерации
**Федеральное государственное бюджетное образовательное
учреждение
высшего профессионального образования**
«Владимирский государственный университет
имени Александра Григорьевича и Николая Григорьевича Столетовых»
(ВлГУ)

Кафедра музеологии

ИСТОРИЧЕСКОЕ КРАЕВЕДЕНИЕ

УЧЕБНОЕ ПОСОБИЕ

для студентов, обучающихся по направлению подготовки

**072300 – МУЗЕОЛОГИЯ И ОХРАНА ОБЪЕКТОВ КУЛЬТУРНОГО
И ПРИРОДНОГО НАСЛЕДИЯ**

100400 – ТУРИЗМ

Составитель

Н. В. МЯГТИНА

Владимир 2013

© Н.В. Мягтина, 2013

УДК 94 (470.314)

М 11

Рецензент

*доцент, кандидат исторических наук, доцент
кафедры Истории России и краеведения
Голубкина Т.М.*

Мягтина, Н. В.

М 11 Историческое краеведение: учеб. пособие для студентов, обучающихся по направлениям подготовки 072300 – музеология и охрана объектов культурного и природного наследия и 100400 – туризм / Н. В. Мягтина ; Владим. гос. ун-т. – Владимир : Владим. гос. ун-т, 2013. – 86 с.

Разработано с учетом Федерального государственного образовательного стандарта высшего профессионального образования 3-го поколения по направлениям подготовки 072300 – музеология и охрана объектов культурного и природного наследия и 100400 – туризм. Содержит лекционный материал, планы семинарских занятий, вопросы для самостоятельной работы, тестовые задания, а также рекомендуемую литературу.

Предназначено для студентов 2-го курса очной формы обучения при изучении дисциплин «Историческое краеведение», «История музейного дела России».

Рекомендовано для формирования профессиональных компетенций в соответствии с ФГОС 3-го поколения.

Библиогр.: 82 назв.

УДК 94 (470.314)

М 11

© Владимирский государственный
университет, 2013

ОГЛАВЛЕНИЕ

ВВЕДЕНИЕ.....	4
СОДЕРЖАНИЕ ЛЕКЦИОННЫХ ЗАНЯТИЙ.....	7
Тема 1. Краеведение как отрасль исторического познания. Формы и методы краеведческой работы.....	7
Тема 2. Источники историко-краеведческих исследований.....	10
Тема 3. Становление и развитие исторического краеведения в России.....	23
Тема 4. История Владимирского краеведения.....	27
4.1. Становление краеведения в первой половине XIX в.	27
4.2. Развитие краеведения во второй половине XIX в.	29
4.3. Владимирская ученая архивная комиссия и развитие краеведения в конце XIX – начале XX в.....	33
4.4. Церковное краеведение во Владимирском крае.....	40
4.5. Владимирское краеведение в советский период.....	41
4.6. Современные тенденции изучения истории Владимирского края...	47
Тема 5. Краеведение и краеведческие музеи.....	52
ЗАКЛЮЧЕНИЕ.....	54
ПЛАНЫ СЕМИНАРСКИХ ЗАНЯТИЙ.....	56
КОНТРОЛЬНЫЕ ВОПРОСЫ	66
ТЕСТОВЫЕ ЗАДАНИЯ С ЭЛЕМЕНТАМИ ПРАКТИЧЕСКОГО ЗАДАНИЯ...	69
БИБЛИОГРАФИЧЕСКИЙ СПИСОК.....	74
ПРИЛОЖЕНИЯ	81

ВВЕДЕНИЕ

Цель освоения дисциплины сформировать у обучающихся целостное представление о теоретической и методической базе исследования местной (локальной) истории, раскрыть особенности и значение исторического краеведения в научном и социокультурном аспектах, включая выявление и сохранение культурно-исторического наследия.

Предмет курса – постижение местной истории и теоретико-методической базы ее изучения, локальных проявлений истории и культуры, методических принципов и подходов в исследовательской практике, освоение различных источников исторического краеведения.

Задачи дисциплины: овладеть теоретической и методической базой исследования местной (локальной) истории, умением ориентироваться в типологии и классификации источников исторического краеведения, методикой их анализа, получения на их основе нового исторического знания, включая сохранение культурно-исторического наследия, выявление роли историко-краеведческих исследований в развитии экскурсионно-туристической деятельности, разработку новых туристических маршрутов.

В структуре основной образовательной программы бакалавриата курс «Историческое краеведение» занимает важное место среди дисциплин вариативной части профессионального цикла. Курс является неотъемлемой частью дисциплин культурно-исторического модуля.

Предмет «Историческое краеведение» имеет логические и содержательно-методологические взаимосвязи со всеми основными дисциплинами ООП. Он имеет тесную методологическую связь с дисциплинами цикла гуманитарных, социальных и экономических наук – «История», «Актуальные аспекты истории Отечества» и др. Все вышеперечисленные предметы предшествуют изучению курса и позволяют приобрести необходимые базовые исторические знания и практические навыки в работе с историческими событиями и фактами.

Дисциплина «Историческое краеведение» также логически связана с курсом «Всеобщая история», поскольку его изучение предполагает получение знаний общеисторических процессов, происходивших в обществе, приобретение умений и навыков ориентироваться в периодизации и хронологии событий.

Наиболее важной предшествующей дисциплиной является изучаемая в 3-м семестре «История и культура Владимирского края». Это позволяет проводить последовательное и комплексное изучение всех аспектов истории Владимирского края.

В результате освоения курса «Историческое краеведение» студентами углубляются знания, полученные в ходе изучения дисциплин культурно-исторического модуля (археологии, этнологии, истории культуры и др.) **профессионального цикла**. Например, знания, приобретенные в ходе изучения археологии, этнологии, а также навыки, полученные в ходе прохождения этнологической практики, позволяют проводить комплексное изучение археологиче-

ских памятников Владимирского края, а также истории сословий, историко-этнических образований.

Изучаемая дисциплина имеет логическую связь с последующими видами практики: музейно-ознакомительной, архивной и преддипломной. В ходе вышеперечисленных форм практики студенты демонстрируют свои умения, приобретенные в результате освоения дисциплин культурно-исторического модуля, полученные знания по истории краеведческих объектов, уникальных исторических территорий, городов, селений, усадеб, монастырей, церквей, производственных структур.

В целом, в результате изучения курса «Историческое краеведение» обучаемые овладевают не только теоретическими знаниями по истории этих комплексных памятников, но и конкретными умениями по методике их научного изучения.

По результатам освоения дисциплины, на основе пройденного материала представляется возможным дальнейшее изучение таких предметов как «Основы экскурсоведения», «Экскурсионные маршруты Владимирского края», «Православная культура Владимирского края» и др.

Подготовка по данной дисциплине необходима студенту для характеристики источниковой базы при выполнении выпускной квалификационной работы в 8-м семестре.

В процессе освоения данной дисциплины студент формирует и демонстрирует **следующие общекультурные и общепрофессиональные компетенции:**

- владеть культурой мышления, быть способным к обобщению, анализу, восприятию информации, постановке цели и выбору путей ее достижения;
- осознавать социальную значимость своей будущей профессии, обладать высокой мотивацией к выполнению профессиональной деятельности;
- способность применять теоретические основы и инструментарий (методы) историко-культурного и музеологического знания в исследованиях современного музея и объектов культурного и природного наследия;
- быть способным понимать, изучать и критически анализировать научную информацию по тематике исследования, используя адекватные методы обработки, анализа и синтеза информации и представлять результаты исследований;
- быть способным к оформлению результатов научных исследований: научных отчетов, обзоров, аналитических справок и пояснительных записок;
- быть готовым к использованию современного знания о культуре в музейной деятельности и организационно-управленческой работе;
- быть способным к профессиональной мобильности: критическому переосмыслению накопленного опыта; изменению при необходимости профиля профессиональной деятельности;

- быть готовым к участию в разработке культурно-образовательных программ в системе музейных учреждений, культурных центров, экскурсионных и туристических фирм.

- способность к интеллектуальному, культурному, нравственному, физическому и профессиональному саморазвитию и самосовершенствованию;

- способность к достижению целей и критическому переосмыслению накопленного опыта;

- способность самостоятельно находить и использовать различные источники информации по проекту туристского продукта;

- готовность к реализации проектов в туристской индустрии

В результате освоения курса студент должен знать:

- становление и развитие данной дисциплины как части исторической науки и вида общественной деятельности;

- понимать специфику исторического краеведения как комплексной дисциплины исторического цикла и формы общественной деятельности, определяющее научное и практическое значение краеведения;

уметь:

- ориентироваться в разнообразии направлений и форм историко-краеведческой работы в музейной и экскурсионной деятельности;

- использовать методические принципы и подходы в исследовательской практике краеведения, методы изучения источников исторического краеведения;

- творчески и эффективно использовать полученные знания в своей профессиональной деятельности;

владеть:

- теоретическими знаниями по истории изучения местного края, развитию музейного дела в России и охраны памятников, выделяя при этом роль государства и общественности;

- поисково-собирательской и исследовательской практикой в краеведческих музеях, а также в экскурсионной работе при разработке реализации проектов в туристской индустрии;

- навыками организации экскурсий по краеведческой тематике.

СОДЕРЖАНИЕ ЛЕКЦИОННЫХ ЗАНЯТИЙ

Тема 1. Краеведение как отрасль исторического познания. Формы и методы краеведческой работы.

1. Понятие и предмет исторического краеведения
2. Методы и формы краеведческой работы

1. Понятие и предмет исторического краеведения

Краеведение является неотъемлемой частью отечественной науки и культуры, образования и воспитания.

Краеведение – это совокупность знаний о том или ином крае, изучение его природы, истории, экономики, быта и т. п. В более широком смысле под краеведением понимается: часть исторической науки, комплексная дисциплина, форма общественной деятельности.

Предмет исторического краеведения – изучение природы, населения, истории, экономики, культуры и быта отдельной территории.

Краеведение было первичной формой познания человеком окружающего мира. Субъектом краеведения могут выступать музеи, архивы, библиотеки. В настоящее время в краеведении выделяются несколько организационных уровней: государственное, общественное, школьное краеведение.

Краеведческие исследования могут охватывать значительные хронологические отрезки времени или же ограничиваться изучением каких-либо событий, определенного этапа местной истории, деятельностью отдельных исторических личностей и др.

2. Методы и формы краеведческой работы

Краеведение – это комплексное знание, опирающееся на междисциплинарные научные связи. Оно учитывает выводы не только научных теорий, но и первичные наблюдения, житейскую практику (эмпирический метод).

Краеведение – это совокупность знаний, объединяющих элементы целого ряда научных дисциплин, согласно которым выделяются следующие разделы или отрасли краеведения: географическое, историческое, литературное.

В России ранее всего появилось географическое краеведение, что было продиктовано необходимостью изучения природных условий того или иного края. В нашей стране перед краеведами стояли задачи изучения производительных сил и природных богатств, изыскание дополнительных ресурсов.

Историческое краеведение получило широкое распространение в СССР в первое постреволюционное десятилетие (т.н. «золотое десятилетие краеведения»), а также после Великой Отечественной войны. К середине XX столетия географическое краеведение выполнило свои основные задачи, и его функции

по изучению природных богатств края перешли в ведение специализированных научных учреждений.

Развитие исторического краеведения в послевоенный период в СССР было обусловлено усилением интереса к истории, т.н. «туристским бумом» и необходимостью привлечения широких масс населения к охране памятников истории и культуры. Повышение интереса прошлому вызвало значительное оживление историко-краеведческой работы на местах.

В результате разрушения памятников в военные годы была осознана значимость историко-культурного наследия и возникла необходимость привлечения широких масс к делу охраны объектов истории и культуры. Эта задача была объявлена всенародным делом и внесена в Конституцию СССР (ст. 68). Также был принят «Закон об охране и использовании памятников истории и культуры», согласно которому сохранение памятников является важной задачей государственных органов и общественных организаций: «Бережное отношение к памятникам истории и культуры – патриотический долг каждого гражданина СССР».

Для привлечения широких слоев населения к охране памятников истории и культуры, а также координации работы краеведов в каждой республике были организованы Общества охраны памятников истории и культуры. В РСФСР такое Общество было создано в 1966 г. Большую помощь в сохранении памятников стали оказывать и школьные краеведческие кружки и общества.

Таким образом, новые функции выдвинули историческое краеведение на одно из ведущих мест в общей системе краеведческих наук. Одной из главных его задач стало выявление, сохранение памятников истории и культуры, а также оказание помощи специалистам в их изучении.

Одним из важных форм краеведческой работы выступает школьное краеведение. Школьное краеведение – это комплекс приемов и методов обучения и воспитания детей средствами краеведения. Значительная часть государственных и негосударственных учреждений дополнительного образования вовлекает детскую аудиторию в различные формы краеведческой деятельности.

Термин «школьное краеведение» начинает активно использоваться в педагогической среде с 1930-х гг. Следующим важным этапом его развития следует считать середину столетия, когда эта деятельность приобрела т.н. «всесоюзную массовость». В конце 1950-х – начале 1960-х гг. регулярно организовывались Всесоюзные краеведческие экспедиции пионеров и школьников, звучали призывы к созданию школьных краеведческих уголков, кабинетов, музеев.

Массовые краеведческие экспедиции школьников обретали в то время еще одну важную черту – общественную значимость, т. к. нередко проводились в форме выполнения заданий от местных организаций. В советский период краеведение продолжало совершенствоваться с точки зрения организационной и методической работы. Так, налаживалась подготовка будущих педагогов, издавались специальные пособия для педагогов-краеведов, анализировался и

обобщался опыт использования краеведения педагогами-энтузиастами в различных регионах страны.

Сегодня школьное краеведение рассматривается как комплексное средство обучения и воспитания, и потому педагоги все чаще применяют термин «краеведческий принцип преподавания основ наук в школе».

Задача краеведческого движения состоит в первую очередь в поиске новых или малоизвестных фактов из истории края, выявлении новых источников, в оценке и новой интерпретации известных. Активные формы получения знания: походы, экспедиции, путешествия, краеведческие наблюдения, сбор предметов музейного значения – предполагают овладение различными приемами и навыками краеведческой деятельности, инициируют интерес и потребность в презентации этих памятников в форме устного сообщения на конференции, публикации в местной печати, создания выставки или музея. Материалы конференций и олимпиад краеведческого движения свидетельствуют об активном росте как школьных, так и общественных музеев в различных центрах дополнительного образования.

Школьное краеведение является активно-познавательным творческим процессом. Учащиеся вовлекаются в исследовательскую деятельность, приобретая первые профессиональные навыки самостоятельного исследования: поиска, анализа и обобщения краеведческой информации. Результаты этого исследования они предъявляют общественности (в виде докладов, статей в местной печати, организации школьного музея, участия в конференциях и олимпиадах и т. д.).

Итак, изучение родного края дает возможность активного формирования духовно целостной личности и одновременного воспроизводства культуры региона, сохранения и понимания традиций, переходящих от поколения к поколению.

Изучение краеведения имеет целью сформировать у обучающихся представление о теоретической и методической базе исследования местной истории, раскрыть особенности и значение исторического краеведения в научном и социокультурном аспектах, включая выявление и сохранение культурно-исторического наследия.

Тема 2. Источники историко-краеведческих исследований

1. Определение исторического источника
2. Источники исторического краеведения
3. Классификация письменных источников исторического краеведения
4. Источники изучения истории Владимирского края.

1. Определение исторического источника

Исторический источник – это все, непосредственно отражающее исторический процесс и дающее возможность изучать прошлое человеческого общества. Другими словами источник – это объект, созданный человеком и дошедший до наших дней в виде предметов материальной культуры, памятников письменности, идеологии, нравов, обычаев, языка.

2. Источники исторического краеведения

По способу фиксирования информации источники исторического краеведения разделяются на вещественные, письменные, изобразительные, фонические источники, фото- и кино-источники. При этом наиболее многочисленную группу составляют письменные источники.

Вещественные (вещевые) источники – это предметы, сделанные людьми: орудия труда, бытовая утварь, средства передвижения, оружие и другие предметы разнообразного назначения. Они содержат информацию о хозяйственной деятельности, бытовом укладе, социальной организации, эстетических и религиозных представлениях. Содержащаяся в вещественном источнике информация передается непосредственно через материальную сторону предмета (его форму, материал, размер, вес, цвет, и др.).

Важной составляющей классификации является *виды источников*, которые выделяется на основе общности одного или нескольких признаков. Ими могут быть, например, материал, функциональное назначение, техника изготовления предмета или совмещение отдельных признаков. Например, вещественные источники классифицируются в зависимости от материала, из которого они изготовлены (дерево, металл, камень, керамика, стекло, ткани, кость и др.).

Собрания вещественных источников могут подразделяться в соответствии с функциональным назначением предметов (орудия труда, оружие, предметы быта), территориальным признаком, временем производства, авторской принадлежностью.

Памятники, найденные в ходе проведения археологических раскопок, классифицируются на *отдельные находки* (орудия труда, керамика и пр.), *поселения и погребения*.

Поселения делят на неукрепленные (стоянки, селища) и укрепленные (городища). *Селищами* и *городищами* обычно называют памятники бронзового и

железного веков. Под *стоянками* разумеются поселения каменного и бронзового веков.

Вещественные источники объединяют в соответствии с принятыми в археологии принципами **периодизации**: по эпохам (каменный век, включающий *палеолит, мезолит, неолит*; медный век, бронзовый, железный век, античность, средневековье); отдельным (уникальным) памятникам; археологическим культурам.

Термин «археологическая культура» – это одно из наиболее сложных понятий. Под ним подразумевается общность отдельных предметов и сооружений обнаруженных на одной территории и бытовавших на ней в определенное время. При этом также учитывается группа людей, племя или племенной союз, или иная общность, которая отличались от других.

Изобразительные источники – это предметы, содержащие информацию, зафиксированную посредством зрительного образа. Эти образы создают произведения изобразительного искусства: живопись, графика, скульптура. Другие образы имеют отдаленные черты сходства с изображаемым объектом и содержат элемент геометрического подобия. Это схематические изображения: чертежи, планы, карты. Принципами их деления могут выступать территориальный признак, время создания, техника изготовления, содержание и др.

Фонические источники – это предметы, на которых с помощью специальных технических приспособлений зафиксирована информация в виде звуков человеческой речи, музыки, шумов и др. Это восковые валики или цилиндры – первоначальные носители записи, патефонные и граммофонные пластинки, магнитные ленты, компактные диски.

Фото-источники – это изобразительные документы, фиксирующие с помощью фотоаппаратуры предметы, события, явления действительности в виде отдельных изображений.

Это могут быть не только фотографии, но и негативы на стекле, пленке и других материалах, фотоотпечатки на бумаге, керамике, металле, диапозитивы на стекле или пленке. Оригиналом фотодокументов считаются негативы (оригинал, предназначенный для изготовления позитивных копий) и диапозитивы (слайды).

Годом рождения фотографии считается 1839 г., когда Л. Ж. Дагер, основываясь на достижениях техники фотографии, использовал это открытие для получения фотоотпечатков (дагерротипов).

Фото-источники классифицируются по технике изготовления (негативы, позитивы, дагерротипы), а также по тематическому принципу – фотопортрет, сюжетные (событийные) фотографии, видовые фотографии.

Кино-источники содержат информацию в виде динамического изображения, которое фиксируется и воспроизводится с помощью технических средств.

Письменные источники содержат информацию, зафиксированную с помощью знаков письма (букв, цифр и других символов). Письменные источники очень разнообразны. Их собрания подразделяются на следующие виды предметов: рукописные и печатные, учрежденческие и личные материалы, периодиче-

ские и неперIODические издания, книги, листовки, газеты, бланки.

3. Классификация письменных источников исторического краеведения

- 1) Материалы законодательства**
- 2) Периодическая печать**
- 3) Материалы статистики**
- 4) Делопроизводственные материалы**
- 5) Материалы личного происхождения**

1) Материалы законодательства – это предписания, распоряжения верховной власти, которые обязательны для выполнения. Являясь непосредственным результатом деятельности верховной власти и обладая высшей юридической силой, законодательные акты лучше, чем любой другой вид письменных источников характеризуют политику, проводимую государством.

Материалы законодательства подразделяются на *указы, уставы, учреждения, регламенты*.

Указы, в свою очередь, делятся на три категории: *именные, указы, объявленные из сената, и сенатские*. *Именные указы* являются распоряжением императора, направленным Сенату для выполнения. *Указ, объявленный из Сената*, также являлся распоряжением императора, на основании которого Сенат составлял текст указа, предназначенного для обнародования. *Сенатский указ* – постановление по общему или конкретному вопросу, оформленное в виде указа от имени Сената.

Регламенты являются одной из разновидностей законодательных актов. Они детально определяют структуру, функции, штаты, задачи и формы деятельности различных органов власти. Например, *Регламент главного магистрата 1721 г.* отражает возросшую роль города и изменения в политике правительства в отношении управления городов.

Уставы детально характеризует отдельную сферу деятельности или определенную отрасль (например, Новоторговый устав 1667 г. – законодательный акт, определявший нормы внешней и внутренней торговли России, представлявший политику меркантилизма).

Указы (именные, сенатские), Учреждения, Уставы получили распространение в XVIII в. Наибольшее значение среди них имеют «Учреждения для управления губерний Всероссийской империи» от 7 ноября 1775 г., согласно которым в стране были организованы губернии.

Комиссией под руководством М.М. Сперанского было издано *Полное собрание законов Российской империи* в 45 т. (1-е собрание). Это издание и сейчас остается наиболее полной публикацией законодательных актов с 1649 г. по 1825 г., в котором законодательные акты представлены в соответствии хронологическим принципом.

Однако целый ряд законодательных актов не вошел в это издание: одни из них не были известны Сперанскому, другие, по его мнению, не заслуживали внимания, третьи отбрасывались по политическим соображениям. Аналогичные недостатки характерны для именного и для предметного указателей, которыми сопровождается *Полное собрание законов Российской империи*.

Комиссией под руководством Сперанского в 1832 г. был также подготовлен и издан 15-ти томный *Свод законов Российской империи*, куда вошли наиболее важные законодательные акты XVIII – первой четверти XIX в.

В Своде законов все указы правительства собраны в соответствии с тематическим принципом. Например, первый том назывался «Основные государственные законы», том третий – «Уставы о службе гражданской», том девятый – «Законы о состояниях (сословиях)» и т. д.

При проведении исследования в области исторического краеведения важны также документы, связанные с подготовкой того или иного указа: проекты, записки, замечания и др.

Таким образом, материалы законодательства по своему содержанию имеют нормативный характер, т. е. являются установленной юридической нормой, которая обязательна для выполнения и обретает силу закона. Этот источник имеет большое значение, т. к. фиксирует важные изменения в политике правительства.

2) Периодическая печать представляет собой газеты и журналы. Этот вид источников обладает рядом существенных преимуществ: многогранен, оперативен, содержит информацию различных срезов и уровней общества, дает оценочные характеристики современников. Кроме того, периодические издания дополняют и уточняют другие источники.

Газета – это повременное издание, выходящее несколько (или один) раз в неделю. Основной задачей является сообщение о текущих событиях и печатание актуальной, злободневной информации.

Этот источник возник в XVIII столетии. Так, Санкт-Петербургские и Московские ведомости до 1861 г. оставались наиболее устойчивыми официальными изданиями.

Журнал – это повременное издание, выходящее ежемесячно и издающееся в виде книги с разнообразием политических, научных, литературных и других материалов.

Критерии классификации материалов периодической печати:

- по периодичности (ежедневные, еженедельные, ежемесячные)
- по территориальному принципу (центральные, местные)
- по издательству (официальные, неофициальные)
- по содержанию (литературно-общественный журнал, научный журнал)
- по языку (отечественное, зарубежное издание)

Официальные издания распространялись в обязательном порядке по учреждениям, подчиненным соответствующему ведомству. Среди таких журналов следует выделить официальный печатный орган министерства – «Журнал

Министерства внутренних дел», выходявший большим по тому времени тиражом в 2500 экземпляров.

К числу официальных периодических изданий также относились «Журнал министерства народного просвещения» (1834 – 1917), «Журнал министерства путей сообщения» (1865 – 1882). Большинство публикаций в вышеперечисленных изданиях были ориентированы на штатных сотрудников государственных ведомств и имели ограниченное число читателей вне ведомственной сферы.

Из *общественно-политических* изданий можно перечислить журналы: «Сын отечества» (выходил до 1825 г.), «Северная пчела», «Северная почта».

Крупнейший *литературно-общественный журнал* – «Отечественные записки» выходил в 1830 – 1850 гг.

Из *узкоспециализированных* изданий необходимо отметить такие журналы, как: «Призвание и благотворительность», «Трудовая помощь», «Вестник благотворительности», «Русский инвалид», «Морской сборник» и др. Многие из них издавались благотворительными организациями.

Большинство дореволюционных газет и журналов состояли из 2-х отделов: *официальной и неофициальной* части. В первой печатались императорские указы, правительственные распоряжения, решения местной администрации, обзор текущих событий, известия о перемещениях и награждениях чиновников и др. А в неофициальной части публиковались статистико-экономические статьи, исторические документы, этнографические материалы.

Для изучения региональных особенностей исторического процесса наиболее важны *«Губернские ведомости»*, представляющие собой ценный источник, в котором публиковались богатое собрание материалов по региональной истории и краеведению.

Таким образом, **периодическая печать** отражает важные события, актуальные проблемы прошлого. Этот источник оперативен, отражает мнения, суждения, оценочные характеристики, содержит срезы различных эпох.

3) Материалы статистики получили наибольшее распространение в XIX в. К ним относятся издания *губернских статистических комитетов* (статкомитетов), материалы переписи населения, различные статистические сборники и справочники.

Материалы статистики можно разделить на 2 группы:

- Данные, собираемые для нужд правительства, для реализации функций учреждений, организаций, предприятий и др.
- Данные, собираемые специально в целях их статистической обработки.

Материалы статистики не дают и не ставят своей целью анализ явлений, информацию о которых представляют, а содержат простейшие суммированные подсчеты опубликованных данных.

Деятельность *губернских статистических комитетов* начинается с 1830-х гг. Это были научно-административные учреждения, создаваемые для обработки экономико-статистических данных. Комитеты собирали сведения для ежегодных отчетов губернаторов направляемых в Министерство внутренних дел,

составляли «обзоры губерний», издавали свои периодические издания («Труды», «Ежегодники», «Сборники»), публиковали материалы в «Губернских ведомостях», взаимодействовали с научными обществами, проводили этнографические и археологические исследования, участвовали в создании музеев.

Первая Всероссийская перепись населения проводилась в 1896 – 1897 гг. Это была первая всеобщая перепись, согласно которой во Владимире проживало 28 479 человек, а в губернии – 1 515 691 человек. Также важные данные статистики до начала Первой мировой войны содержит статистико-документальный справочник «Россия 1913 г.»

4) Четвертую группу источников составляют неопубликованные **материалы делопроизводства**. Это значительная документация различных правительственных и местных учреждений. Она характеризуется высокой степенью информативности и достоверности.

Одной из главных разновидностей делопроизводственных документов являются *протоколы, журналы заседаний*. В них отмечалась дата, время заседания и состав его участников, перечень обсуждаемых вопросов и решение по одному из них. Изложение вопроса и ход обсуждения фиксировались в протоколах большей частью суммарно.

При ретроспективном исследовании протоколов заседаний того или иного учреждения возможно получить целостное представление о его работе, что позволяет реконструировать его организацию, состав, установить периодичность собраний и круг решаемых вопросов.

Отчетная документация также является важным источником исторического исследования. Среди такой документации наибольшее распространение получили отчеты губернаторов, направляемые в Министерство внутренних дел ежегодно с 1837 г. в соответствии с «Наказом гражданским губернаторам». Отчеты строились по тематическому принципу и содержали подробные приходно-расходные сметы, сведения о состоянии городов губерний, а также статистические ведомости и таблицы.

Ведомости – являются составной частью отчетов (ведомости о доходах и расходах, о различных сборах, поступлениях податей). По приходно-расходным книгам, настольным реестрам и книгам оборота капиталов возможно проследить проблемы финансовой деятельности учреждения. Систематичность данных ведомостей и таблиц позволяет изучать поставленную исследователем проблему в динамике.

Важной группой делопроизводственной документации является переписка. Она подразделяется на следующие группы:

- Переписка вышестоящих учреждений с нижестоящими (распоряжения, циркуляры)
- Переписка нижестоящих учреждений с вышестоящими т.е. снизу вверх направлялись рапорты, донесения, представления, прошения.

Материалы делопроизводства являются первичным источником, в котором содержится огромное количество фактов и деталей, не нашедших отражение в материалах центральных учреждений.

5) Материалы личного происхождения включают письма, мемуары и воспоминания. Отличаются субъективным характером, но могут содержать также важную историческую информацию.

Таким образом, при проведении исследований по разнообразным проблемам исторического краеведения необходимо комплексное изучение всех видов источников. Комплексный метод позволяет учитывать взаимодействие и взаимопроникновение документов различного характера.

4. Источники изучения истории Владимирского края

К первой группе источников изучения истории Владимирского края относятся

Департаменты сообщить вѣденіи.

14.714. — Марта 2. Именный, данный Сенату. — *Объ учрежденіи Владимирской Губерніи.*

Мы, почитая за благо учредить вновь Владимирскую Губернію, Всемилостивѣйше опредѣлили въ оную Генераль-Губернаторомъ Генерала Графа Романа Воронцова, поручивъ ему оную Губернію, не упуская времени, объѣхать и по данному отъ Насъ примѣрному росписанію оной на 13 уѣздовъ, на мѣстѣ удобность ихъ освидѣтельствовать, и какъ о семь, такъ и какіе вновь города для приписанія къ нимъ уѣздовъ назначить нужно будетъ, Намъ самолично представить.

14.715. — Марта 5. Именный, данный

законодательные акты правительства. Среди них наибольшее значение имеют «Учреждения для управления губерний Всероссийской империи от 7 ноября 1775 г.» и «Грамота на права и выгоды городам Российской империи 1785 г.». Эти документы установили структуру, функции и задачи всех институтов управления в губернском городе и уездных городах.

Ко второй группе источников изучения истории Владимирского края относятся **статистические материалы.** Све-

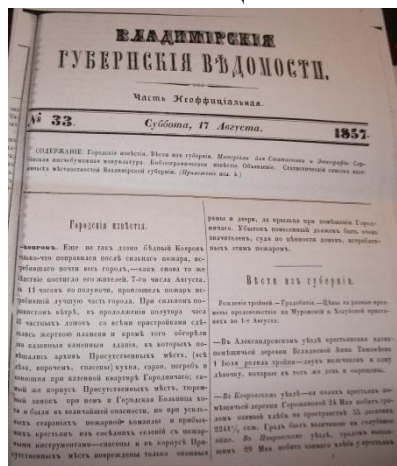
дения, содержащиеся в них, важны для изучения социально-экономических и общественно-культурных аспектов городской жизни. Статистические сборники не проводят анализ явлений, информацию о которых представляют, а содержат суммированные подсчеты опубликованных данных. Тем не менее, документы такого рода дают богатый материал, необходимый для проведения сравнений и сопоставлений по количественным показателям в области социально-экономического развития города.

Наиболее информативным источником по изучению истории нашего края являются материалы Владимирского губернского статистического комитета. Наряду со сбором статистических сведений статкомитет вел исторические и этнографические обследования губернии. Ценность этих материалов определялась тем, что члены комитетов черпали их из частных и провинциальных архивов, практически не исследованных столичными учеными. Результаты этой научной деятельности публиковались в «Губернских ведомостях» и в «Памятных книжках».

Основными изданиями владимирского статкомитета считаются его «Труды» (1863 – 1874) и «Ежегодник» (1875 – 1883). В них размещался исторический и этнографический материал. Кроме того, печатались протоколы заседаний и отчеты о проделанной работе статкомитета.

Третья группа источников – **периодическая печать**. Для изучения истории края наиболее важными региональными периодическими изданиями считаются «Владимирские губернские ведомости» и «Владимирские епархиальные ведомости».

«Владимирские губернские ведомости» впервые вышли в свет в 1838 г. Уже в 1838 г. у газеты было 170 подписчиков. Постоянными были представители интеллигенции и чиновничества.



«Владимирские губернские ведомости» состояли из двух частей: 1 – официальная часть, 2 – приложение к ведомостям. Издавалась газета при губернском правлении. Главным редактором издания был начальник газетного стола губернского правления.

Во «Владимирских губернских ведомостях» печатались подробные материалы, касающиеся социальных аспектов и быта людей, содержащие статистические и экономические сведения о состоянии промышленности, сельского хозяйства, финансов,

торговли, транспорта, народного образования во Владимирской губернии. На страницах газеты обозревались законодательные и административные распоряжения правительства, решения местных властей, помещалось большое количество разнообразной информации.

Подписка на «Владимирские губернские ведомости» стоила 3 р. в год. В розницу цена одного номера составляла 20 к. Выходила газета еженедельно по пятницам. Стоимость годовой подписки свидетельствует о том, что издание было рассчитано на массового читателя. Для всеобщего обозрения каждый номер размещался на специальных городских тумбах.

Для изучения истории церкви и становления церковного краеведения важным источником являются «Владимирские епархиальные ведомости». Первый номер газеты вышел в свет в 1865 г. Содержание газеты определялось особой программой, утвержденной Святейшим синодом и опубликованной в первом номере за 1865 г.

Газета также состояла из двух частей: официальной и неофициальной. В первой части печатались распоряжения духовного и гражданского начальства, а также информация для служителей Владимирской епархии.

Во второй части публиковались материалы богословского характера, проповеди, церковно-исторические исследования, освещались крупнейшие события церковной жизни. По страницам «Владимирских епархиальных ведомостей» можно последовательно проследить жизнь епархии и судьбу священнослужителей и выпускников семинарии. Здесь же публиковались сведения о награждениях и перемещениях служителей церкви, некрологи, информацию о зачислении во Владимирскую духовную семинарию, переводе семинаристов из класса в класс.

Газета является ценным историческим источником по истории церковного краеведения, и истории Владимирской епархии, дающим возможность всесторонне оценить различные стороны церковно-общественной жизни второй половины XIX – начала XX вв.

Для исследователей советского периода истории владимирского края значительный интерес представляют газеты: «Правда», «Известия» – орган Владимирского губернского исполнительного комитета Совета депутатов трудящихся, переименованный впоследствии в газету «Призыв», а также районные и фабрично-заводские газеты.

Четвертая группа источников изучения истории Владимирского края – **источники личного происхождения**. Это дневники, частная переписка, мемуары-автобиографии, мемуары-воспоминания. Они дают более полную и часто систематизированную картину жизни русского общества, хотя и далеко не всегда достоверную. Особую ценность для изучения истории города Владимира XVIII – XIX в. имеют воспоминания И.М. Долгорукова, письма А.В. Суворова.

Наиболее крупный массив источников изучения истории Владимирского края составляют неопубликованная **делопроизводственная документация**, отложившиеся в фондах Государственного архива Владимирской области (ГА-ВО).

Материалы делопроизводства губернских учреждений включают различные указы и распоряжения губернских властей нижестоящим административным инстанциям, переписку различных учреждений по отдельным вопросам, отчеты, посылаемые городскими органами в губернскую администрацию, статистические материалы и др.

Огромный комплекс материалов делопроизводства, хранящихся в Государственном архиве Владимирской области, составляют документы губернских учреждений с момента образования в 1778 г. Владимирской губернии. Он отложился в следующих фондах ГАВО: Канцелярии губернатора (ф.14), Владимирского наместнического правления (ф.15), Владимирского губернского правления (ф.40). Так, для изучения истории городов губернии наиболее интересны отчеты губернаторов и городничих, отложившиеся в фонде Канцелярии владимирского губернатора (ф. 14). Они строились по тематическому принципу и содержали подробные сведения о городах губернии, включая сведения о численности населения, городской инфраструктуре и др.

Для изучения экономической истории края научный интерес представляют документальные материалы фондов: губернского статистического комитета, Казенной палаты, Владимирского губернского мануфактурного комитета, губернского по фабричным и горнозаводским делам присутствия, фабричной инспекции. Документальные материалы этих фондов отражают сведения об экономическом состоянии губернии, развитии отдельных отраслей промышленности.

Важными документами учета населения являются *метрические книги*. Метрические ведомости о числе родившихся, сочетавшихся браком и умерших, которые вели церковные приходы, считаются достаточно надежным источни-

ком для представления демографических процессов, происходивших в нашем крае.

Особую группу неопубликованных источников составляют материалы, отложившиеся в *личных фондах* Государственного архива Владимирской области. Большой интерес исследователей вызывают личные фонды дворян Леонтьевых, Храповицких, краеведов А.В. Смирнова, К.Н. Тихонравова, Л. С. Богданова, доктора исторических наук Н. Н. Воронина. Так, в фонде краеведа, библиографа Леонида Семеновича Богданова (ф-р 410) отложился богатейший материал по истории Владимира, о развитии культурной жизни провинции.

Делопроизводственная документация представляет собой систему документов связанных друг с другом. Комплексный метод изучения учитывает взаимосвязь и взаимопроникновение документов. Систематизация и группировка материалов позволяет не только оценить отдельные документы, но и показать их взаимодействие.

Ценным **фото-источником** по изучению края являются открытки с видами городов Владимирской губернии. Известно, что во Владимире в последней четверти XIX – начале XX вв. действовало около 15 фотоателье. Владимирская фотография представлена именами В. В. Иодко, В.И. Коренева, Я. Мелехова. Именно на основе авторской фотографии происходило тиражирование почтовых открыток с видами нашего города.

Владимирская фотография связана с именем содержателя лучшего в городе фотоателье (1905 – 1919 гг.) Виктора Владиславовича Иодко. Как фоторепортер он особенно ярко проявил себя, снимая проезд во Владимирскую губернию в 1913 г. Николая II с семьей. Он также является автором 3-го областного историко-археологического съезда, проходившего во Владимире в 1906 г.



В 1913 г. губернская земская управа сделало Иодко заказ на 7 тыс. экземпляров открыток с **видами города Владимира**. Благодаря его деятельности до нашего времени сохранилось около 300 почтовых открыток.

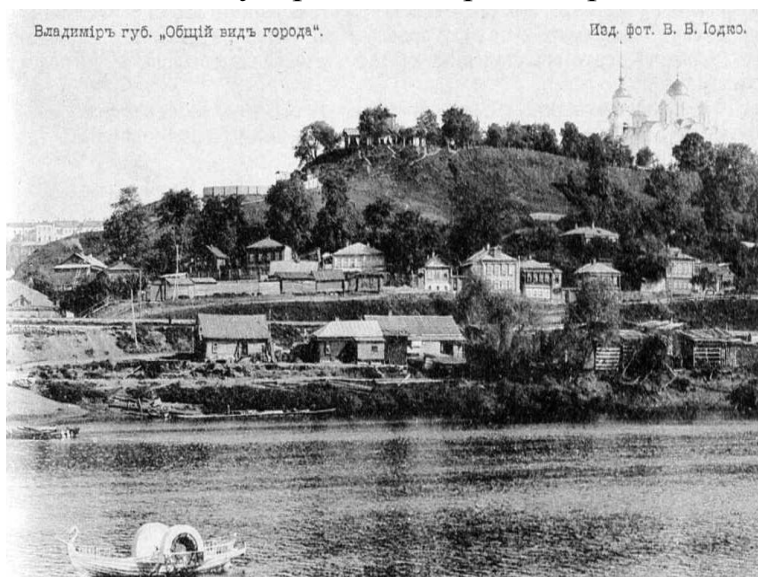
Ныне благодаря изданию книг цикла «Губерния в старой открытке» эти фотодокументы стали доступны широкому кругу исследователей, ценителей и любителей старины.

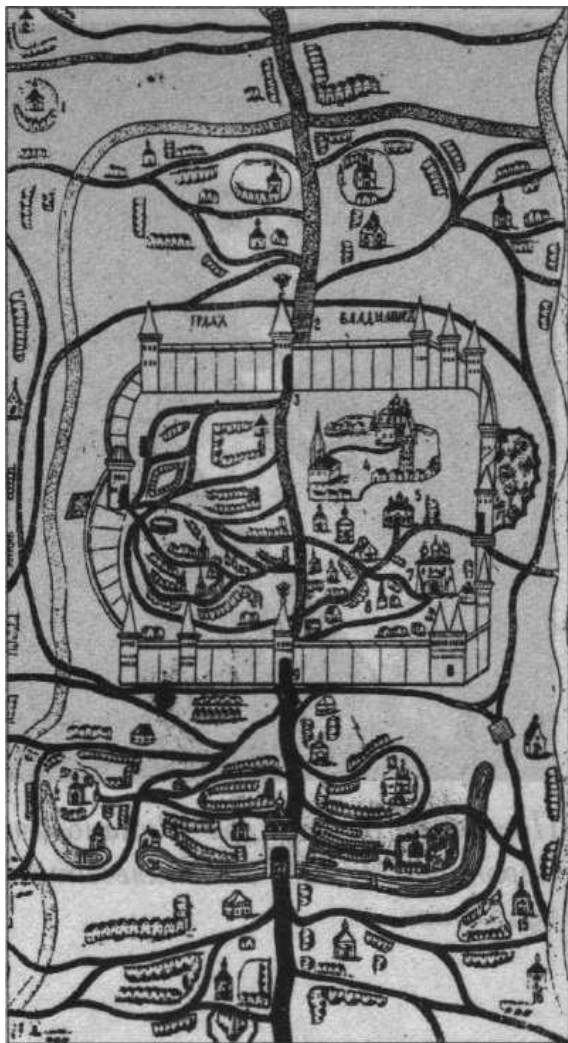
В процессе изучения истории Владимирского края большое значение имеют **геральдические источники**: гербы губернии, губернского города и уездных городов, фамильные гербы дворян.

Для изучения формирования облика города важным источником выступают **картографические документы**.

В 1765 г. по указу Екатерины II началось Генеральное межевание земель, целью которого было упорядочение всего землепользования в государстве. В законодательном порядке формировались: собственно город, предместья и так называемый выгон – не застроенная, но принадлежавшая городу земля.

К 70-м гг. XVIII в. стало проводиться преобразование провинциальных городов. Государство определило обязательные элементы в каждом городе: «казенные» здания, в которых размещались различные учреждения, торговые ряды и гостиные дворы. Целая серия законодательных актов определяла, кого можно считать городским жителем, какой ширины должны быть улицы, какого размера площади.





В соответствии с губернской (1775 г.) и городской (1785 г.) реформами проводилась перепланировка исторически сложившихся поселений с целью придания им «регулярного» облика. Так, к началу XVIII в. Владимир представлял из себя типичный провинциальный город центральной России. Центральной магистралью его была Большая улица – часть тракта Москва – Нижний Новгород. Город застраивался стихийно, беспорядочно. Улиц фактически не было, их образовывали ряды построек, не имеющие названий.

В 20-х гг. XVIII в. Владимир уже не являлся крепостью, хотя городские власти и стремились сохранить остатки древних укреплений. Но постепенно город лишился своих оборонительных сооружений, а в 1750 г. был разобран обветшавший деревянный Кремль.

С 1778 г. Владимир становится центром Владимирского наместничества, а затем с 1796 г. – Владимирской губернии. Приобретение статуса административно-

политического центра послужило толчком к архитектурному обновлению города.

План новой застройки г. Владимира был утвержден Екатериной II в марте 1781 г. Он закрепил границы города, направления улиц, установил геометрически строгие кварталы.

Генеральный план определил и новый характер застройки по т. н. «образцовым проектам» с учетом санитарно-гигиенических и пожарных требований.

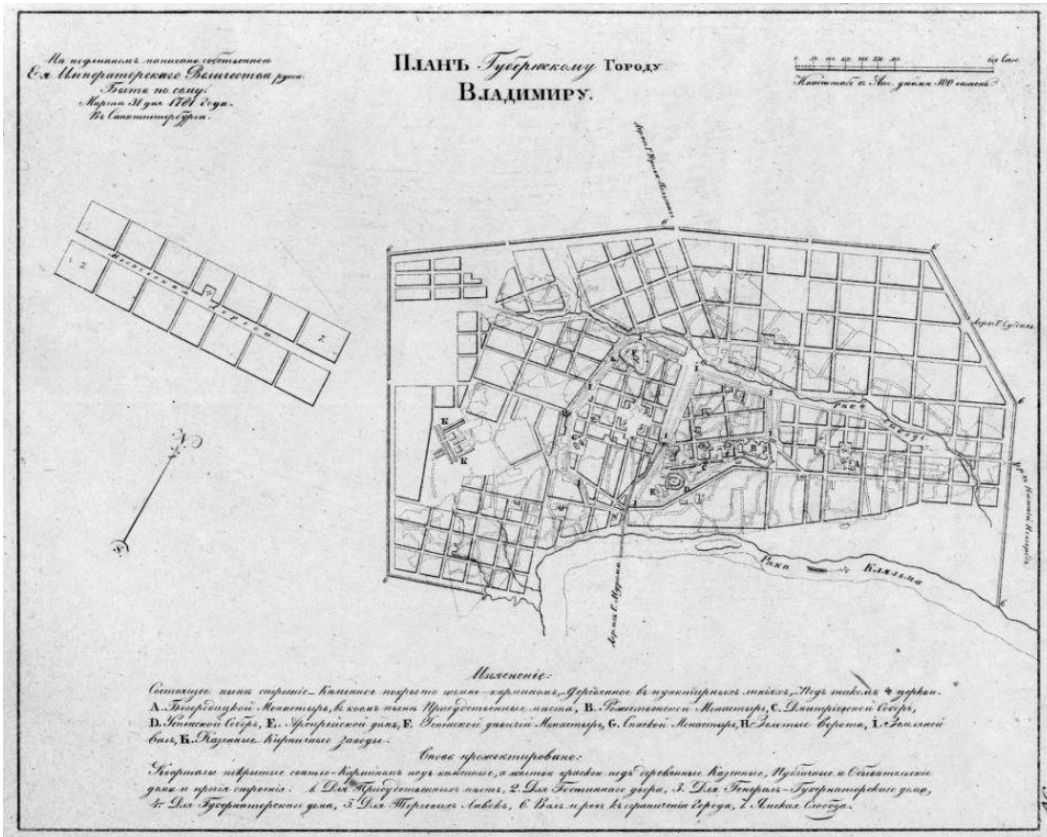
Авторами проекта учитывались особенности древней планировки города: оставлено трехчленное деление, сохранены древние валы и древняя ось – Большая улица.

По плану 1781 года было сохранено традиционное деление города на части в соответствии с основными функциями:

- административная (территория от Золотых ворот до Торгового моста),
- торговая (от Торгового моста до Нижегородской заставы),
- ремесленно-жилая (бывшие слободы).

Таким образом, при проведении исследований в рамках исторического краеведения необходимо учитывать, что только при условии привлечения

широкого спектра источников возможно объективное отражение исторической действительности.



Тема 3. Становление и развитие исторического краеведения в России

Издавна знания о своем крае лежали в основе представлений об историческом прошлом и особенностях явлений природы. Так, зарождение географического краеведения можно проследить на основе летописания (например, «Повести временных лет»). Первые сведения об отдельных регионах нашей страны (район Северного Причерноморья) связаны с античными авторами (Геродот, Страбон).

Становление краеведения как отдельной отрасли в России было связано с накоплением знаний о различных регионах, необходимостью географического изучения страны в связи с потребностями экономики. На развитие краеведения наибольшее влияние оказало формирование отечественной науки, деятельность научных обществ, общественных организаций.



Государственный подход к развитию краеведения впервые обнаруживается в указах **Петра I** о выявлении и описании памятников истории и культуры. Он также проявился в организации Петербургской Академии Наук экспедиций по изучению страны и ее прошлого. Результатом проведения экспедиций стало пополнение музейных фондов (в первую очередь кабинетов Кунсткамеры), появление разнообразных форм краеведения. Именно в этот период сформировалась традиция тесной взаимосвязи краеведения и академической науки, столь характерная для России.

Следующий этап в развитии государственного краеведения связан с реформами **Екатерины II**. В этой связи следует отметить проведение Генерального межевания земель (1765 г.), реформу местного управления (Губернская реформа 1775 г.), мероприятия по составлению топографических описаний (например, «Топографическое описание Владимирской губернии», составленное в 1784 г.). В результате в конце XVIII – первой половине XIX вв. появились многочисленные топографические описания наместничеств и губерний, сочинения по истории краев, городов, монастырей и др.



Развитию научных основ краеведения способствовало **формирование исторической науки**. Наиболее яркие ее представители – В.Н. Татищев, Г.Ф. Миллер, М.В. Ломоносов – инициировали изучение, как общих тенденций отечественной истории, так и различных аспектов исторического развития отдель-

ных регионов. Например, **М.В. Ломоносовым** была составлена анкета, представлявшая собой первую программу краеведческого изучения России.



Развитие государственного краеведения было связано с экономико-географическим изучением страны, поскольку получение точных сведений стимулировало развитие промышленности в стране. Историко-краеведческие знания были необходимы для составления статистических описаний губерний и городов Российской империи.

С 1830-х гг. начинается деятельность **губернских статистических комитетов** – научно-административных учреждений, создаваемых для обработки экономико-статистических данных. Комитеты организовывались при губернских правлениях, подчинялись непосредственно губернатору. Непременными сотрудниками являлись представители губернской администрации.

Статкомитеты собирали сведения для ежегодных отчетов губернаторов направляемых в Министерство внутренних дел, составляли «обзоры губерний», издавали свои периодические издания («Труды», «Ежегодники», «Сборники»), публиковали материалы в «Губернских ведомостях», взаимодействовали с научными обществами, проводили этнографические и археологические исследования, участвовали в создании музеев.

При статкомитетах организовывались музеи. Первый такой музей открылся в Москве в 1842 г. Их коллекции отражали интересы этих учреждений и имели в основном естественно-экономическую и этнографическую направленность. Как правило, эти музеи не имели собственных помещений и располагались в губернских канцеляриях. Чаще всего эти музеи были открыты либо один, либо два дня в неделю.

Развитие краеведения в России первой половины XIX в. характеризуется популяризацией краеведческих знаний в провинциальной **периодической печати** (в «Губернских ведомостях» и других изданиях), а также появлением традиций участия политических ссыльных в изучении края.

Развитие краеведения в России в XIX в. было связано с **деятельностью научных обществ**. Императорское Русское Географическое общество (1845 г.) известно своей плодотворной просветительской, издательской и экспедиционной работой. Действовавшее наряду с ним Общество любителей естествознания, антропологии и этнографии при Московском университете (1863 г.) основной своей задачей видело содействие развитию русской науки и распространению естественнонаучных знаний. Немало делали для развития краеведения столичные археологические общества.

В России в течение XIX в. проводились этнографические экспедиции, организованные **Русским географическим обществом**. Итогом этой деятель-

ности стало издание журнала «Живая старина», проведение этнографических выставок, формирование этнографических коллекций, а позже музеев.

Развитию краеведения способствовала **Русская Православная церковь**. Издревле монастыри и храмы России являлись настоящими хранителями живой местной истории, в которых плодотворно развивалось русское летописание. В 1870 – 90-х гг. в епархиях начинается широкое движение за создание особых научных церковно-исторических учреждений, древлехранилищ, музеев.

Реформы 60 – 70-х годов XIX в. способствовали вовлечению в краеведение местной общественности. С 1884 г. стали создаваться **губернские ученые архивные комиссии (ГУАК)**. Основанием для этого явилось развитие исторической науки, возросший интерес к прошлому. Первые комиссии появились в Орловской, Рязанской, Тамбовской и Тверской губерниях, затем постепенно еще в 36 губерниях. В их числе в 1898 г. была создана Владимирская архивная комиссия.

Комиссии должны были разбирать дела архивов местных учреждений, предназначенных к уничтожению. Архивные комиссии просматривали описи, присланные из организаций, и решали какие дела оставить, какие уничтожить. Архивные комиссии также организовывали музеи и библиотеки, занимались сбором этнографического материала, проводили археологические раскопки. Они стали своеобразными культурными центрами на местах, которые способствовали распространению исторических знаний. Благодаря их деятельности шло формирование архивов, музеев, развивалось краеведение. Во многих губерниях комиссии стали открывать краеведческие музеи. Так, с деятельностью Владимирской ученой архивной комиссии связано возрождение музея, организованного губернским статкомитетом.

В первое **послереволюционное десятилетие** стране была значительна роль краеведов в сохранении памятников истории и культуры. 1920-е гг. стали



«золотым десятилетием» в истории краеведения. Краеведческое движение рассматривалось как важная сфера культурно-просветительской политики государства, «характернейшее явление Советской России». Был создан координационный научный центр краеведческой работы – Центральное бюро краеведения (возглавлял академик С.Ф. Ольденбург). В разработку краеведческой проблематики были вовлечены

крупнейшие ученые (историки М.М. Богословский, С.В. Бахрушин, географы и геологи Д.Н. Анучин, А.Е. Ферсман). Регулярно организовывались **Всероссийские краеведческие конференции** (к середине 1927 г. состоялось более 100 научных краеведческих конференций), издавался научно-методический журнал «Краеведение» (1923 – 1930 гг.), проблемы краеведения рассматривались на

партийных съездах и съездах Советов, краеведческие музеи стали играть в роль своеобразных культурных и научных центров жизни регионов.

Таким образом, благодаря теснейшей взаимосвязи с академической и университетской наукой и мощному подъему массового культурного и общественного движения в стране, направленному на изучение и благоустройство своего края, а также распространение этих знаний 1920-е гг. стали «золотым десятилетием» истории краеведения.

Опасаясь дальнейшего самостоятельного развития краеведческого движения и отклонения от направляющей политики партии, на рубеже 1920 – 1930-х гг. начался **разгром краеведческого движения** и арест виднейших деятелей науки. На 4-й краеведческой конференции в 1930 г. был поставлен вопрос о «перестройке всей краеведческой работы на помощь социалистическому строительству». В результате Всесоюзные краеведческие конференции больше не проводились, было изменено содержание краеведческих периодических изданий, были изъяты из обращения прежние краеведческие издания, краеведческие музеи в большинстве своем превратились во второстепенные и обезличенные учреждения культуры – просветительские учреждения с политическими функциями. На этом фоне закрывали историко-бытовые музеи: усадьбы, особняки, монастыри. Происходило разрушение памятников старины в Москве. С середины 1930-х гг. была свернута популярная работа по подготовке ресурсов по истории фабрик и заводов.

К краеведческой тематике после долгого перерыва вновь обращаются в 1950-е гг. уже после смерти Сталина. Наиболее активно городоведение развивалось в национальных регионах. В 1960-е гг. происходила организация охраны памятников истории и культуры.

С середины 80-х г. в СССР наблюдается подъем в развитии краеведения. Стали организовываться всесоюзные краеведческие конференции.

В 1990 г. был образован Союз краеведов. Его председателем был избран д.и.н., заслуженный профессор РГГУ Сигурд Оттович Шмидт (с 2007 г. он стал почетным председателем). В 1992 г. вышел в свет первый выпуск «Вестника Союза краеведов», где были опубликованы целевые программы этой организации: «Теория и история краеведения», «Школьное краеведение», «Общественные музеи», «Исчезнувшие памятники России» и др.

В регионах начали работу областные и городские общества краеведов. Идет сотрудничество с культурными учреждениями. Начинают выходить местные периодические краеведческие издания («Тверская старина», «Костромская старина», во Владимире издаются «Записки краеведов», «Старая столица»), материалы краеведческих конференций. Краеведение признается одной из самых значительных программ Российского фонда культуры, а в 1992 г. краеведение поддерживает Российская академия наук.

Тема 4. История Владимирского краеведения

1. Становление владимирского краеведения в первой половине XIX в.
2. Развитие краеведения во второй половине XIX в.
3. Владимирская ученая архивная комиссия и развитие краеведения в конце XIX – начале XX вв.
4. Владимирское краеведение в советский период.
5. Современные тенденции изучения истории Владимирского края.

4.1. Становление краеведения в первой половине XIX в.

Начало владимирского краеведения было связано с деятельностью Александра Ивановича Герцена (1812 – 1870). В 1833 г. он окончил физико-математическое отделение Московского университета. Во время обучения увлекся социалистическими учениями. Был активным участником кружка Станкевича, а затем примкнул к западникам. За участие в революционной деятельности был отправлен в ссылку сначала в Пермь, затем в Вятку.

В течение 1838 – 1840 гг. **А.И. Герцен** находился в ссылке во Владимире. Полицейский надзор за ним носил формальный характер: он пользовался полной свободой, единственным ограничением являлся запрет выезжать в другие города. Благоприятная обстановка, сложившаяся во Владимире, позволила Герцену продолжить самообразование, заниматься наукой и литературным творчеством. Он проводил много времени в публичной библиотеке города, работал над диссертацией. Он много времени проводил в публичной библиотеке города, работал над диссертацией, писал поэму «Вильям Пэн», повести «О себе», «Елена», «Его превосходительство». Во Владимире состоялось его венчание с Натальей Захарьиной.



Основное внимание Герцен уделил работе в газете **«Владимирские губернские ведомости»**, которая была учреждена в 1838 г. В том же году владимирский губернатор И.Э. Курута назначил его на должность редактора неофициальной части газеты. Герцен наметил план издания и программу «губернских ведомостей», вел переписку с различными корреспондентами. Он разработал собственную программу краеведческих исследований, которая способствовала комплексному изучению Владимирского края.

Герцен решил придать газете краеведческое направление. Сначала в «Ведомостях» появилась статья о Владимирской публичной библиотеке, затем была напечатана серия исторических очерков о городах губернии. В своей первой

статье автор постарался привлечь внимание общественности к библиотеке. Она была открыта в 1834 г. и стала первой в городе. Посещали ее, в основном, учащиеся, семинаристы. Герцен пишет о том, что библиотека – это важный фактор культурной жизни города.

ПРЕВАЗВЕНІЕ
КЪ ВЛАДИМІРСКИМЪ
ГУБЕРНСКИМЪ ВѢДОМОСТЯМЪ.
№ 7
 Суббота Февраля 18 Дня 1859 г.

I.
СТАТИСТИКА.
 О состоянии и движении сумм во Владимирском Приказе Общественнаго Призрвнія.
 (Продолженіе.)
 Показавши въ прошлыхъ листахъ

нашей газетѣ довольно подробно движени сумм во Владимирскомъ Приказѣ Общественнаго Призрвнія, приходи и расходы его въ разные годы, представивъ теперь въ заключеніе таблицу составленную изъ отчетовъ Приказа за прошлое десяти-лѣтіе. Таблица имѣетъ ту выгоду, что она ясно и разомъ говоритъ глазу читателя.

По Владимирскому Приказу Общественнаго Призрвнія состояло.

Въ какихъ годахъ.	Капиталовъ.			Доходовъ.	Расходовъ.	Осѣдальныхъ доходовъ.
	Собствен-ныхъ.	Поспоров-ныхъ.	Итого.			
Въ 1827 году.	67,486 р.	384,864 р.	452,350 р.	51,560 р.	25,152 р.	9,428 р.
— 1828 —	90,756 —	349,446 —	440,202 —	59,160 —	28,912 —	32,548 —
— 1829 —	133,444 —	371,899 —	505,343 —	56,587 —	22,933 —	33,654 —
— 1830 —	141,798 —	717,903 —	859,701 —	35,820 —	23,386 —	8,432 —
— 1831 —	166,054 —	328,440 —	494,494 —	49,610 —	25,534 —	24,558 —
— 1832 —	214,448 —	505,099 —	719,547 —	64,653 —	19,440 —	28,599 —
— 1833 —	227,584 —	659,450 —	887,034 —	30,108 —	31,017 —	16,090 —
— 1834 —	247,453 —	720,787 —	968,240 —	33,444 —	33,612 —	19,829 —
— 1835 —	262,138 —	784,650 —	1,046,788 —	33,823 —	38,794 —	14,878 —
— 1836 —	281,535 —	789,515 —	1,071,050 —	63,878 —	44,474 —	19,463 —
— 1837 —	329,612 —	870,950 —	1,200,562 —	91,683 —	43,576 —	48,106 —
— 1838 —	349,672 —	1,153,132 —	1,502,804 —	76,644 —	56,615 —	20,029 —

Примечаніе: Для краткости мы опускаемъ копейки.

Наибольшее внимание Герцен уделил сбору и изучению статистических данных по истории края (в газете был особый раздел «статистика»). На основании отчетов городничих он публиковал в газете статистические данные, которые представляют значительный научный интерес и в наши дни.

Всего в течение 1838 – 1840 гг. Герцен издал не менее 30 своих авторских и редакционных статей. Выходили статьи об историко-культурном наследии края. Вышла целая серия исторических очерков, посвященных старейшим городам Владимирской губернии; собирались материалы, связанные с топографией, топонимикой, народной

медициной и др.

Герцен внес большой вклад в становление владимирского краеведения. Он собирал сведения о народном быте, исторических и архитектурных памятниках губернии, ее социальном и экономическом развитии. Вокруг него стали объединяться люди, интересовавшиеся историей края. Они в дальнейшем они продолжили заложенные им краеведческие традиции.

Герцен способствовал становлению журналистики в нашем крае, создал широкий авторский коллектив корреспондентов по всей Владимирской Губернии. После отъезда Герцена его традиции продолжал выпускник Владимирской духовной семинарии Протопопов.



Владимирский губернский статистический комитет был основан в 1835 г. Благодаря его деятельности во Владимире в 1854 г. был организован музей. Создание музея было связано с открытием первой промышленной выставки по инициативе известного краеведа К. Н. Тихонравова. Из уездов и уездных городов были привезены образцы железной руды, извести, алебаstra. Все экспонаты были представлены с описанием местонахождения и способа их добывания. В 1855 г. в музей поступили первые образцы промышленной продукции – ими стали различные сорта ниток из Гороховца. Как сви-

детельствуют отчеты статкомитета, в первые годы деятельности музея сбор экспонатов шел крайне медленно. Так, в 1857 г. вообще не было никаких поступлений в музей.

4.2. Развитие краеведения во второй половине XIX в.

Новый этап в деятельности музея Владимирского статкомитета начался в 1860-е гг., когда было утверждено новое положение о губернских статистических комитетах. Основной сферой их деятельности была признана административная статистика. Краеведческие исследования не являлись обязательными. Тем не менее, по новому положению статкомитеты могли заниматься исследовательской и издательской работой, и, следовательно, превращались в местные научно-общественные центры.

Благодаря деятельности статкомитета в городе развивалось музейное дело. Идея создания первой музейной экспозиции принадлежит члену Владимирского статкомитета, промышленнику из Иваново-Вознесенска – Я. П. Гарелину. 8 апреля 1864 г. на заседании комитета он предложил основать «постоянную выставку мануфактурных произведений и археологический музей». «Музеум» должен был включать следующие отделы: археологии и древностей Владимирской губернии; образцов мануфактурной, заводской и ремесленной промышленности, а также рукоделий; сельского хозяйства, флоры и ископаемых.



Подготовка выставки со сбором средств, экспонатов даже при поддержке **губернатора В.Н. Струкова** заняла около трех лет. На заседании мануфактурного комитета 15 декабря 1866 г. было решено устроить постоянную выставку мануфактурных и заводских произведений с присоединением к ней музея губстаткомитета. Формированием коллекций занялся К. Н. Тихонравов.

23 февраля 1869 г. состоялось открытие постоянной выставки «мануфактурных и заводских произведений Владимирской губернии» и музея статистического комитета. Экспонаты были впервые представлены для обозрения посетителей в отдельном выставочном зале в здании мужской гимназии.

Коллекция музея пополнялась за счет пожертвований частных лиц, в первую очередь членов статкомитета. Например, основой музейной коллекции фотографий и литографий послужило собрание рисунков зданий церковного зодчества, подаренное К. Н. Тихонравовым. Одним из щедрых дарителей был А.И. Голышев. Среди его даров – изразцы, монеты, фотографии владимирских древностей, книги, иконы.

Первым заведующим музеем стал К. Н. Тихонравов – секретарь Владимирского статкомитета и главный организатор его работы. Наиболее активными помощниками Тихонравова были члены комитета Н. А. Артлебен, Я. П. Гарелин, И. А. Голышев, И. М. Лядов.

К. Н. Тихонравов возглавлял музей вплоть до своей смерти в 1879 г. К сожалению, со смертью Тихонравова и других активных членов в деятельности статкомитета наступил спад, в результате которого музей пришел в полное запустение.

В 1888 г. известный историк И. Е. Забелин прислал во Владимирский статкомитет обращение с просьбой передать коллекции в Исторический музей. Комитет направил в Москву 81 предмет из собраний музея (иконы, кресты, кубки, женские головные уборы). Основная часть экспонатов также была передана в древлехранилище Братства Александра Невского при Богородице-Рождественском монастыре, а образцы промышленности остались в помещении губернского правления. Таким образом, музей фактически прекратил свое существование. Возрождение музея статкомитета было связано с деятельностью Владимирской ученой архивной комиссией.

Константин Никитович Тихонравов (1822 – 1879) являлся редактором



неофициальной части Владимирских губернских ведомостей с 1863 по 1879 гг. Под его редакцией в газете публиковались материалы по статистике, этнографии, истории, археологии. Тихонравов создал в губернии целую сеть корреспондентов, в число которых входили выдающиеся краеведы (например, И.А. Голышев). Благодаря им газета обогащалась статьями различного направления. В 1874 г. Тихонравов опубликовал во Владимирских губернских ведомостях статью в память о Герцене, где характеризовалась его деятельность по развитию владимирского краеведения.

С 1865 г. Тихонравов сотрудничал с Владимирскими епархиальными ведомостями. Константин Никитович является автором более 700 статей, которые были опубликованы

в целом ряде газет и журналов, в том числе и в центральных изданиях (например, в журнале «Русская старина»).

Наиболее важной работой Тихонравова считается «Владимирский сборник: материалы для статистики, этнографии, истории и археологии Владимирской губернии», изданный в 1857 г. Это первая специальная краеведческая работа, содержащая материалы по статистике и этнографии. В ней опубликованы исторические документы за XV – XVIII вв., а также материалы об археологических раскопках графа Уварова за 1851 – 1853 гг. (многие материалы которой поступили в Государственный исторический музей и Эрмитаж).

Труды статкомитета получили высокую оценку не только в местной, но и в центральной печати. Благодаря энтузиазму владимирских краеведов во главе с Тихонравовым город Владимир в 1850 – 70-х гг. становится одним из центров

отечественного краеведения. Владимирские краеведы определили основные направления исследований, привлекли внимание общественности к краеведению.

Научные заслуги Тихонравова получили всероссийское признание. В 1849 г. он был избран почетным членом Русского географического общества. В 1861 г. стал действительным членом Санкт-Петербургского археологического общества, а с 1863 г. – членом-соревнователем Московского общества истории и древностей российских. В 1858 г. за поднесенный императору Александру II «Владимирский сборник» был награжден бриллиантовыми перстнями.

В течение 1860 – 70-е гг. К. Н. Тихонравов выполнял функции секретаря Владимирского губернского статкомитета. Он являлся издателем «Трудов» и «Ежегодников» статкомитета. Приступая, к их изданию Константин Никитович сплотил незаурядный авторский коллектив из краеведов различных городов губернии (И.А. Голышев, Я.Н. и Г.Я. Гарелины и др.).



После смерти Тихонравова ежегодники редактировал известный архитектор и краевед **Н.А. Артлебен** (1827 – 1882).

Издание Трудов Владимирского губернского статкомитета делилось на разделы статистики, этнографии, истории и археологии, старинных актов и приложений:

- в отделе «Статистика» публиковались материалы, собранные Тихонравовым, Голышевым и др.,
- отдел этнографии содержал записи народных песен, обычаев, фольклора, верований (например, статьи Добрынкиной Е.Н. «Крестьянская свадьба в Муромском уезде», Гарелина Я.Н. «Местные народные суеверия в Шуйском уезде» и др.)
- отдел истории и археологии включал описание старинных церквей и монастырей (статьи Тихонравова, Артлебена), материалы, посвященные изучению памятников старины и их охране (например, статья С. Никольского «Золотые ворота – памятник гражданского зодчества XII в.»), истории культурного развития края (статья Тихонравова «Владимирская губернская мужская гимназия и благородный пансион при ней», публикации Голышева «Сельская литография во Владимирской губернии», «Суздальская иконопись»).
- в разделе «Старинные акты» публиковались исторические документы за XVI – XVIII вв.: (всего опубликовано 57 документов).
- в отделе «Приложения» печатались протоколы заседаний статкомитета и отчеты о его работе.

Важный вклад в развитие владимирского краеведения внес **Иван Александрович Голышев** (1838 – 1896). Он был крепостным графа Панина. Окончил два класса церковно-приходской школы, затем три неполных курса Строгановской московской рисовальной школы.

В 1858 г. Голышев открыл в Мстере первую в России **сельскую литографию**, где печатались лубочные народные картинки, которые офени-коробейники разносили по всей стране.

Голышевым было издано более 30 книг и брошюр, написано около 600 статей на краеведческие темы. Он являлся корреспондентом местных и центральных изданий. Иван Александрович иллюстрировал издания Владимирского статкомитета.

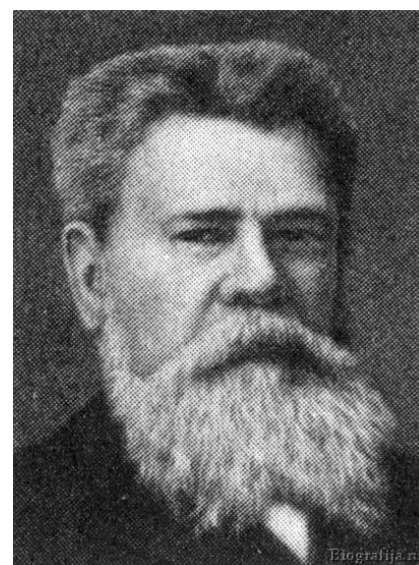


Наиболее ценным наследием Голышева являются его альбомы, посвященные памятникам архитектуры, письменности, этнографии, резьбе по дереву. За 25 лет он издал 11 альбомов с собственными литографиями (например, «Атлас старинных пряничных досок», «Памятники старинной русской резьбы по дереву»). Их он дарил библиотекам научных обществ.

Голышев вошел в число выдающихся русских ученых. Он был членом-корреспондентом Общества любителей древней письменности, действительным членом Киевского исторического общества, почетным членом Владимирского и Нижегородского статкомитетов. Заслуги Ивана Александровича были признаны различными научными организациями. Так, Петербургское русское археологическое общество присудило ему Малую золотую медаль.

Голышев отличался разносторонними способностями и исключительным трудолюбием. Известно, что он в своем усадебном доме (в селе Барское Татарово Вязниковского уезда) занимался метеонаблюдениями, а результаты направлял в Русское Географическое общество.

Важный вклад в развитие владимирского краеведения внес **Александр Васильевич Смирнов** (1854 – 1918). Родился он в селе Вашки Переславского уезда. Более 25 лет работал земским врачом в Судогодском уезде. С 1882 г. он начал публиковать



свои краеведческие очерки в печати. Это были библиографические очерки о знаменитых земляках. В течение 1896 – 1917 гг. в свет вышло 5 выпусков под названием «Уроженцы и деятели Владимирской губернии, получившие известность на различных поприщах общественной пользы».

В 1902 г. Смирнов подготовил и издал «Указатель неофициальной части Владимирских губернских ведомостей» с 1838 по 1900 гг. и «Указатель Владимирских епархиальных ведомостей» за 1865 – 1900 гг. Эти издания и по сей день выполняют роль важного научно-справочного аппарата в процессе поиска необходимой информации в большом объеме материалов местной периодической печати дореволюционного периода.

Александр Васильевич подготовил и издал «Материалы для истории владимирской губернии» в 3-х выпусках (1901 – 1904). Всего им было опубликовано более 700 работ (из них 400 научных статей).

Смирнов был активным сотрудником Владимирской ученой архивной комиссии (ВУАК). На протяжении всех лет работы в комиссии он был хранителем ее *архива, музея и библиотеки*. Александр Васильевич занимался делопроизводством, редактировал «Труды» комиссии. Он также являлся членом ВУАК по созданию исторического музея.

За научные заслуги Смирнов был удостоен звания почетного члена многих общественных организаций: Археологического института, Рязанской, Витебской, Тульской ученых архивных комиссий и др.

Таким образом, развитие владимирского краеведения во второй половине XIX в. было связано с деятельностью губернского статкомитета. Благодаря деятельности его активных сотрудников (К.Н. Тихонравова, И. А. Голышева, Я.Н. и Г.Я. Гарелиных, Н.А. Артлебена и др.), занимавшихся исследовательской и издательской работой, комитет стал крупным научным центром.

4.3. Владимирская ученая архивная комиссия и развитие краеведения в конце XIX – начале XX вв.

В 1884 г. было принято решение об учреждении в России *Губернских ученых архивных комиссий*. Это были общественные организации и объединяли любители краеведов. Они стали своеобразными культурными центрами на местах, которые способствовали распространению исторических знаний. Благодаря их деятельности шло формирование архивов, библиотек, развивалось краеведение. Во многих губерниях комиссии стали открывать краеведческие музеи.

На ГУАК были возложены следующие задачи:

- собирание и изучение архивных материалов (отбор наиболее важных и создание на их основе губернских архивов);
- охрана и изучение памятников старины;
- культурно-просветительская деятельность, в т. ч. организация краеведческих музеев;
- издательская деятельность (издание трудов, ежегодников и др.);
- проведение археологических раскопок и т.д.

Центром объединения ГУАК стали *областные историко-археологические съезды*. Так, Третий областной археологический съезд был проведен в 1906 г. во Владимире. С 1908 г. были организованы Всероссийские съезды комиссий. На них разрабатывались вопросы исторического краеведения, изучения архивных материалов и охраны памятников старины. Съезды координировали работу архивных комиссий.

Владимирская ученая архивная комиссия была организована в 1898 г. Среди ее членов, кроме представителей местной интеллигенции, были такие известные деятели науки и искусства как председатель Московского Археологического общества графиня П. С. Уварова; археолог, инспектор и профессор Петербургской духовной академии, директор Петербургского археологического института Н. В. Покровский; историк, профессор В. О. Ключевский, историк, археолог, член-корреспондент, почётный член Петербургской АН, фактический руководитель Исторического музея в Москве И. Е. Забелин; специалист в области античной истории, эпиграфики и искусства И. В. Цветаев. Наряду с деятелями культуры членами ВУАК состояли купцы-меценаты, которые поддерживали комиссию материально.

Деятельность ВУАК началась с **изучения архивов** местных губернских учреждений. Члены комиссии начали разбирать дела архивов, предназначенных к уничтожению. Так, были спасены многие архивные фонды (например, был сохранен фонд канцелярии владимирского губернатора и многие др.). В результате этой работы в 1916 г. были изданы два выпуска их описаний «Архивы во Владимирской губернии».

Сотрудниками комиссии было организовано архивохранилище – первый губернский архив. В него поступали многие документы, и были созданы многие личные фонды (например, Тихонравова, Голышева и др.).

Важным направлением в деятельности ВУАК стала **охрана и реставрация памятников архитектуры**. Для решения этой задачи в 1899 г. в ВУАК была создана специальная комиссия, в состав которой вошли священники, археологи, архитекторы. Ей поручили составить список всех храмов Владимирской губернии, построенных до начала XIX в. Так, в 1904 г. был опубликован список «Монастыри, соборы и приходские церкви Владимирской епархии, построенные до начала XIX столетия» (под редакцией протоиерея, настоятеля Дмитриевского собора Владимира В. В. Косаткина).

С целью подготовки к последующей научной реставрации проводилось изучение памятников. Очерки по истории архитектуры публиковались в трудах Владимирской ученой архивной комиссии (например, статья В.Г. Добронравов «Суздаль и его достопримечательности»). Эти описания стали первыми сводами архитектурно-исторических памятников Владимирской губернии.

Кроме составления описи древних церквей ВУАК принимала конкретные меры по сохранению памятников архитектуры. Так, в марте 1903 г. в комиссию поступили сведения о том, что в Гавриловском посаде проектируется снос старинной шатровой колокольни и постройки на ее месте новой. Благодаря обращению ВУАК в Московское Археологическое общество снос памятника архи-

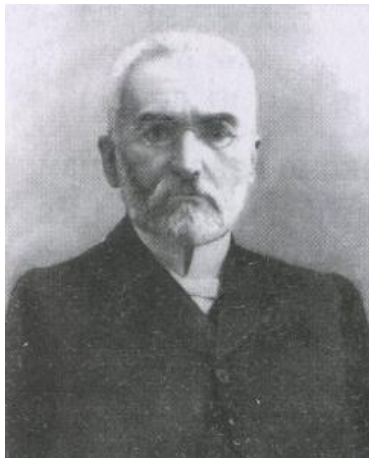
тектуры был остановлен. Этот шаг стал первым в деле сохранения историко-культурного наследия Владимирской губернии.



Следующим шагом стала подготовка к реставрации уникального памятника военно-оборонительной архитектуры – **Золотых ворот**. С этой целью в Императорскую Археологическую комиссию было выслано ходатайство о реставрации этого памятника белокаменного зодчества XII в. Реставрация должна была придать Золотым воротам первоначальный вид.

ВУАК поручила губернскому архитектору И. А. Карабутову произвести предварительные исследования фундамента и древней формы здания. Архивисты также создали специальную комиссию для изучения Золотых ворот в составе бывшего губернского инженера И. О. Карабутова, священника П. В. Ильинского, члена-корреспондента Императорской археологической комиссии архитектора-художника К. К. Романова. Но, к сожалению, реставрация Золотых ворот так и не состоялась.

С деятельностью Владимирской ученой архивной комиссии связано **возрождение музея**, организованного губернским статкомитетом. На заседании архивной комиссии 5 марта 1900 г. было принято решение о постройке нового здания музея. 29 мая того же года состоялась торжественная закладка здания Владимирского губернского исторического музея (где также разместились библиотека и архив).



Первым **заведующим музеем** ВУАК стал **А. В. Селиванов**. Он способствовал пополнению коллекций и упорядочиванию его экспонатов. С 1907 г. заведующим музеем стал **В. Г. Добронравов**. Под его руководством музей стал одним из культурных центров города Владимира и губернии.

К ноябрю 1901 г. **здание музея** было воздвигнуто. В нем и по сей день размещаются экспозиции Исторического музея Владимиро-Суздальского музея-заповедника.

В нижнем этаже здания музея разместились библиотека и исторический архив, а верхний этаж предназначался для музея. Для исторического архива отводилась отдельная комната, обставленная по стенам полками, на которых и размещалась делопроизводственная документация.



Летом 1903 г. на средства владельца иконописной мастерской в селе Палех М. Н. Софонова была произведе-

на роспись стен и потолка верхнего этажа в том же стиле, что и в Успенском соборе.

Несмотря на финансовые затруднения, музей удалось оснастить дубовой мебелью в древнерусском стиле (выполненной по заказу А. В. Селиванова в Сергиевом Посаде): 25 витрин (без стекол), 4 кресла, 6 стульев и 5 скамеек. За-



Выставка музея Владимирской ученой архивной комиссии. 1910-20-е гг.

тем почетный член архивной комиссии Ю. С. Нечаев-Мальцов пожертвовал необходимое количество стекла для витрин.

Музей был **открыт для публики** летом 1906 г. накануне проведения III областного археологического съезда. Несмотря на то что, время работы музея было ограничено (с 15 августа по 15 мая один раз в неделю по воскресеньям с 12 до 3 часов дня) музей «посещался публикой весьма охотно».

Основу экспозиции составили предметы из коллекций А. В. Селиванова, Д. Г. Бурылина, Рязанского краеведческого музея, а также остатки коллекции музея статкомитета. Гордостью музея стал портрет А. И. Герцена, подаренный им во время ссылки владимирскому губернатору И. Э. Куруте.

Фондообразователями выступили учреждения губернской администрации. Предметы старины поступили из канцелярии владимирского губернатора. Например, в 1900 г. по распоряжению губернатора Н. М. Цеймерн был передан «Коронационный сборник 1896 г.». Затем строительное отделение губернского правления передало фотоснимки с изображением церквей, городских валов.

Формированию коллекций способствовал губернский статистический комитет. Он передал музею кости мамонта, посуду, нумизматическую коллекцию (1 676 серебряных и медных монет) и др.

В 1903 г. большое количество ценностей было передано в музей ВУАК из Успенского кафедрального собора (например, картина итальянского художника С. Тончи «Крещение Руси при св. кн. Владимире» и др.)

Одним из источников пополнения музейных коллекций являлись **археологические раскопки**. Но, к сожалению, большая часть того, что было найдено на территории Владимирской губернии, поступало в Императорское археологическое общество и оседало в музеях Москвы и Петербурга.

Следующим источником пополнения коллекций музея стали **дары частных лиц**. Так, правитель дел комиссии **А. В. Селиванов** принес в дар музею собрание старинной посуды (производства завода Ю. С. Нечаева-Мальцова), около 50 монет, 14 фотографий древностей Вологодского музея, старинные сундуки и др.

Действительный член комиссии **А. В. Смирнов** пожертвовал музею 140 лубочных картин (посвященных русско-японской войне), десятки монет и жетонов, 13 кремниевых орудий. В 1914 г. из личного архива он передал фото-

снимки проходивших во Владимире съездов врачей и других мероприятий, в которых он принимал непосредственное участие.



Член комиссии **И. Ф. Масанов** передал музею более 240 картин, фотографий, портретов и рисунков. Среди них альбом, состоящий из 19 картин с видами монастырей, 2 картины, посвященные Отечественной войне 1812 г.

Вдова И. А. Голышева и активный сотрудник ВУАК **Е. И. Голышева** передала владимирскому музею различные предметы из собрания своего мужа. С 1900 по 1905 гг. в музей поступило 36 старинных изразцов, собрание лубочных картин (изданных в литографии Голышева), коллекция, представляющая «последовательный ход изготовления иконы мстерскими мастерами» и др.

В 1915 г. произошли две существенные перемены. Во-первых, музей лишился коллекции церковных предметов из древлехранилища Братства Александра Невского, что составляло основу исторического музея. Во-вторых, музей был закрыт для публики в связи с размещением в его здании архива губернского правления. Но, несмотря на то, что в 1916 г. музей был закрыт для широкой публики, его посещали учащиеся учебных заведений: «обыкновенная публика в музей не допускалась», а коллекции музея продолжали пополняться за счет пожертвований и покупок.

Таким образом, за время своей деятельности комиссия провела огромную работу по созданию губернского музея. За несколько лет было выстроено и оборудовано здание, предназначенное для музея, архива и библиотеки; постоянно пополнялось собрание предметов старины.

В своей **культурно-просветительской деятельности** ВУАК использовала разные формы работы. Одной из них были ежемесячные собрания комиссии, на которых делались научные доклады. Всего состоялось 85 собраний. На них прозвучало более 100 докладов.

ВУАК также организовала и провела широкий спектр **культурно-просветительских мероприятий**. Так, в 1899 г. к 100-летию со дня рождения А.С. Пушкина проводились «*пушкинские празднества*». Руководил мероприятием председатель ВУАК **князь Н. П. Урусов**, выпускник Александровского лицея (бывшего Царскосельского лицея, где учился поэт).

Программа «пушкинских празднеств» состояла из спектаклей и народных чтений по произведениям поэта. Комиссия приобрела почти тысячу экземпляров избранных сочинений А. С. Пушкина и 200 экземпляров полного собрания его сочинений. Во время торжеств эти книги раздали учащимся городских училищ. По одному экземпляру получили выпу-



скники Мальцевского ремесленного и женского епархиального училищ, остальные были разосланы в бесплатные народные читальни.

В 1900 г. были проведены празднества, приуроченные к 150-летию Владимирской духовной семинарии, 700-летию Владимирского Свято-Успенского Княгинина монастыря, памятные мероприятия к 100-летию со дня смерти А.В. Суворова.

В 1902 г. комиссия организовала «*гоголевские празднества*». Торжества проходили с участием представителей правительственных и общественных учреждений, учащихся местных учебных заведений. В здании Дворянского собрания прошло торжественное заседание ВУАК. В городском театре был дан бесплатный спектакль. Проведение торжеств освещалось местной прессой, а также была выпущена брошюра с подробным описанием мероприятий.

В июне 1906 г. во Владимире состоялся *III областной археологический съезд*. Он был организован и проведен под руководством А. В. Селиванова. Предварительно была разработана специальная программа «Для собирания по губернии исторических и этнографических сведений для рассылки всем священникам и учителям губернии».

Председателем съезда избрали директора Императорского археологического института Н. В. Покровского, секретарями – Н. В. Малицкого и В. Г. Добронравова.

Для участия в съезде во Владимир приехали 158 человек, среди которых были академики, профессора, преподаватели, ученые, работавшие в разных областях науки. На съезде прозвучало 36 докладов. Непосредственное отношение к Владимирскому краю имели 12 докладов.

Делегаты съезда посетили Успенский и Дмитриевский соборы, выставку в только что открывшемся губернском историческом музее, древлехранилище братства св. Александра Невского во Владимире, а также достопримечательности Суздаля, Кидекши, Боголюбова.

Важнейшим направлением культурно-просветительской работы ВУАК стало создание **библиотеки**. Формировалась она за счет обмена периодическими и другими изданиями гуманитарного характера с различными учреждениями и обществами, частных пожертвований и покупок книг и рукописей.

Крупным приобретением комиссии стала библиотека И. А. Гольшева, состоящая из 637 томов. В 1903 г. ВУАК купила библиотеку владимирского писателя-народника, публициста Ф. Д. Нефедова (1 257 томов). Из частных лиц – крупных дарителей, следует отметить А. В. Смирнова, передавшего комиссии свою библиотеку, состоявшую из 3 694 книг.

Всего за 1898 – 1916 гг. различные учреждения и общества прислали различные издания, в большую часть которых составили ежегодные отчеты об их деятельности, собственные научные труды, библиографические справочники и т.д. Всего за 20 лет 152 учреждений и обществ пополнили библиотеку ВУАК на более чем 6 тысяч томов.

Таким образом, в организованных комиссией культурно-просветительских мероприятиях принимали участие ее сотрудники, учащиеся

различных учебных заведений, представители общественных организаций, учреждений, широкая публика. Эти формы деятельности способствовали оживлению историко-краеведческой работы в губернии и просвещению населения.

Владимирская ученая архивная комиссия занималась **издательской деятельностью**. Она печатала свои «Труды», публикуя их по мере накопления материалов. Всего за 1899 – 1917 гг. было издано 18 выпусков «Трудов» и 39 отдельных изданий.



Структурно «Труды» делились на «Сообщения» (пополнялись оригинальными статьями краеведов), «Материалы» (включали архивные материалы и исторические документы), «Хронику» (содержала библиографические обзоры книг по истории края), «Приложения». Последние включали отчеты о деятельности архивной комиссии, биографии видных уроженцев и деятелей Владимирской губернии и др.

Редакционную коллегию «Трудов» возглавлял правитель дел комиссии В. Т. Георгиевский. А с 1900 г. ее председателем стал действительный член ВУАК, преподаватель Владимирской духовной семинарии **В. Г. Добронравов**. Значительную часть работы по редактированию «Трудов» выполнял ее постоянный член А. В. Смирнов и Н.В. Малицкий.



Василий Гаврилович Добронравов (1861 – 1919), выпускник Владимирской духовной семинарии преподаватель цикла философских дисциплин в семинарии и Владимирской мужской гимназии, делопроизводитель Владимирского отдела Православного Палестинского общества, член-сотрудник Императорского археологического института. Многие годы Василий Гаврилович был председателем редакционной комиссии ВУАК. Самое известное его произведение – «Историко-статистическое описание церквей и приходов Владимирской епархии», написанное в соавторстве с В.М. Березиным.

Средства на издание ежегодников отчислялись из бюджета ВУАК, который, в свою очередь, формировался из членских взносов и пожертвований. Книги рассылались членам комиссии и подписчикам (частным лицам и организациям), а остальные поступали в открытую продажу. Один том ежегодника стоил от 2 до 5 р. Тем самым удавалось покрыть затраты на публикацию изданий.

Развитие издательской деятельности комиссии активизировалось при подготовке к III областному археологическому съезду, проходившему во Владимире летом 1906 г. К нему было опубликовано нескольких новых книг по ис-

тории и культуре Владимирского края. Позже некоторые из них, вызвавшие наибольший интерес, переиздавались.

В июне 1908 г. комиссия готовилась к приезду почетного члена комиссии великого князя Константина Константиновича и его сестры греческой королевы Ольги Константиновны. Для этого по заказу ВУАК фотографом Иодко был подготовлен альбом «На память о Владимиро-Суздальских древностях». В нем поместили 42 рисунка достопримечательностей Владимира и Суздаля, 8 портретов деятелей, изучавших эти памятники. Эти описания и фотоальбомы явились первыми сводами архитектурно-исторических памятников XII – XVIII вв. во Владимирской губернии.

Таким образом, издательская деятельность ВУАК была направлена на популяризацию истории владимирского края, определения ее места в общероссийской истории. Резкий спад издательской деятельности ВУАК был связан с началом Первой мировой войны.

Архивные комиссии также занимались сбором этнографического материала, проводили **археологические раскопки**. Продолжая начатое Уваровым и Тихонравовым дело, владимирские краеведы и археологи, члены ВУАК, расширили регион исследования и провели новые изыскания. Среди них 10 дюнных поселений каменного и бронзового веков в долине Клязьмы (раскопки Н. М. Соколова и П. Н. Попова), Подболотьевский финский могильник племени мурома (исследования П. А. Городцовым), Новленский и Заколпский могильники в современных Селивановском и Гусь-Хрустальном районах, оставленные финскими племенами меря и мещеры (исследованы Н. Е. Макаренко) и др.

Отчеты о проведении археологических работ публиковались в «Трудах» Владимирской ученой архивной комиссии. Но отсутствие средств мешало вести планомерные раскопки.

В 1918 г. Владимирская ученая архивная комиссия была закрыта, а ее здание реквизировано. Тем не менее, она стала культурным центром в губернии, способствовала распространению исторических знаний. Благодаря ее деятельности шло формирование архивов, библиотек, музейных экспозиций, развивалось краеведение.

4.4. Церковное краеведение во Владимирском крае

Развитию краеведения способствовала Русская Православная церковь. Издревле монастыри и храмы России являлись настоящими хранителями живой местной истории, в которых плодотворно развивалось русское летописание.

В XIX в. на развитие краеведения значительное влияние оказало становление духовного просвещения и образования, появление церковной печати. Как уже отмечалось, развивалось краеведение в нашем крае во многом благодаря деятельности **выпускников Владимирской духовной семинарии** – К. Н. Тихонравова, Я. Е. Протопопова, В.И. Доброхотова и др.



Наличный состав служащих во Владимирской дух. семинарии в 1900 г. (см. стр. 408).

В течение 1865 – 1918 гг. во Владимирской губернии велось издание «Владимирских епархиальных ведомостей». Первый номер газеты вышел в свет в 1865 г. Газета является ценным историческим источником по истории Владимирской епархии, дающим возможность полномерно и всесторонне оценить различные стороны церковно-

общественной жизни второй половины XIX – первой четверти XX вв.

Реформы 60 – 70-х годов XIX в. способствовали вовлечению в краеведение местной общественности. В этом процессе также активное участие принимала Русская Православная церковь. Именно в 1860 – 80-х гг. в епархиях начинается широкое движение за создание особых научных церковно-исторических учреждений, древлехранилищ, издание историко-статистических описаний епархий. Например, во Владимире в 1876 г. состоялось открытие епархиальной библиотеки.

В этот же период выпускником владимирской духовной семинарии В. Г. Добронравовым и В. М. Березиным было опубликовано «Историко-статистическое описание церквей и приходов Владимирской епархии».

В 1879 г. во Владимирской губернии было учреждено Братство во имя князя Александра Невского. В 1886 г. при Братстве состоялось открытие древлехранилища – церковного музея в Богородице-Рождественском монастыре города Владимира.

По данным 1886 г. в музее по находилось более 80 икон, значительное количество произведений лицевого шитья XVI – XVII вв., уникальные рукописи и старопечатные книги, полученные из разных монастырей Владимирской епархии (синодик благовещенского Вязниковского монастыря XVII века; житие преп. Евфросинии Суздальской XVII в.; толковый Апокалипсис XVIII в., лицевой сборник Флорищевой пустыни XVIII в.)

Древлехранилище при братстве святого благоверного князя Александра Невского было еще и своеобразным архивом было. Его хранитель, член ВУАК С. И. Недешев составил и опубликовал отдельным изданием краткое описание рукописей этого церковно-исторического архива.

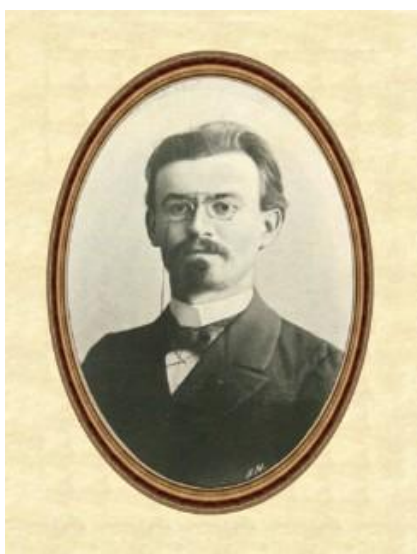
4.5. Владимирское краеведение в советский период

Революционные события внесли коренные изменения в развитие владимирского краеведения. 20 марта 1918 г. была закрыта Владимирская ученая архивная комиссия. **Музей ВУАК** был передан в ведение Владимирского уездного отдела народного образования, а через месяц – в ведение Владимирского гу-

бернского отдела народного образования (Владгубоно). В результате был создан центральный в губернии **Владимирский краеведческий музей**.

В конце 1918 г. закрылось Братство Александра Невского, и собрание старинных церковных предметов было передано музею. Кроме коллекций ВУ-АК в музей вошли исторические и художественные памятники национализированных монастырей, соборов и церквей губернии (в том числе Дмитриевского и Успенского соборов во Владимире и Спасо-Евфимиего монастыря в Суздале); Сибирского и Малороссийского полков (расквартированных во Владимире); национализированных поместий и усадеб.

В 1918 г. было образовано **Владимирское губернское архивное бюро** или Губернский архив. Оно стало органом управления архивным делом и одновременно главным хранилищем документов всей губернии. Уполномоченным по делам архивов в нашем крае был назначен **Н. В. Малицкий**.



Неофит Владимирович Малицкий, сын священника, выпускник Санкт-Петербургского археологического института, с 1896 г. преподаватель Владимирской духовной семинарии. Он в течение 16 лет редактировал газету «Владимирские епархиальные ведомости», состоял членом Владимирского отделения императорского Православного Палестинского общества, ВАУК, организатор Владимирского губернского научного общества по изучению местного края (1921). Он стал автором первого историографического исследования владимирского краеведения. В 1931 г. Н.В. Малицкий подвергся репрессиям вместе с группой владимирских краеведов – Л.С. Богдановым и А.И. Ивановым.

Обвинялся он в создании контрреволюционной краеведческой группировки. По постановлению Особого совещания при коллегии НКВД его выслали на Урал.

Малицкий возглавлял Губернское архивное бюро в течение 1918 – 1926 гг. За первые годы деятельности Губархбюро были спасены от гибели десятки и сотни дел (например, архив канцелярии Владимирского губернатора). В этот период на государственное хранение приняли документы губернских и уездных административных, сословных учреждений, организаций, ведомств народного образования, здравоохранения, промышленности, частные архивы, вывезенные из имений.

13 мая 1918 г. состоялось организационное заседание государственного органа – **Комитета по охране памятников старины и искусства** (Губмузея), созданного при губоно. В нем приняли участие видные краеведы: В.Г. Доброправов, А.В. Смирнов, Н.В. Малицкий. Организованный комитет должен был охранять памятники старины и собирать материалы, отражавшие революционные преобразования в губернии.

17 мая 1918 г. Комитет был преобразован в **Комиссию по охране памятников старины и искусства**. В ее ведение в течение 1918 – 1919 гг. были переданы такие памятники архитектуры, как Золотые ворота, Дмитриевский и Успенский соборы, памятники с. Боголюбова, архитектурный ансамбль в с. Кидекше и другие.

В августе 1918 г. из Москвы прибыла группа специалистов во главе с И.Э. Грабарем. Она начала проводить историко-архитектурные и археологические изыскания губернии. Были организованы **реставрационные работы** в Успенском и Дмитриевском соборах. Под руководством Грабаря была начата первая научная реставрация владимирских памятников архитектуры и искусства.

По предложению Грабаря Комиссия была преобразована в **Коллегию по делам музеев и охране памятников искусства и старины**. Под ее руководством такого рода коллегии стали создаваться и в уездах. Начало им было положено решением губернского съезда по народному образованию от 15 декабря 1918 г., согласно которому коллегии организовывались в Суздале, Муроме, Переславле, Юрьеве, Вязниках, Мстере. В 1919 г. они были основаны во всех городах губернии, состав целую сеть.

В мае 1921 г. создается **Комитет по делам музеев и охране памятников искусства, старины, природы и народного быта** (Губмузей при губоно). Губмузей состоял из следующих подразделов: музейного, учета и охраны памятников и просветительского подразделения.

Основными задачами Губмузея стали:

- 1) координирование деятельности как уже существовавших, так и создаваемых в губернии музеев;
- 2) охрана произведений искусства, памятников старины, их регистрация и взятие на учет;
- 3) проведение реставрационных работ и археологических раскопок;
- 4) организация губернских музейных фондов;
- 5) проведение художественных и научных выставок, экскурсий, издание специальной и популярной литературы.

Таким образом, Губмузей продолжил дело дореволюционных владимирских краеведческих организаций (в первую очередь ВУАК) по собиранию, охране и научному использованию памятников старины культуры.

В ведение Губмузея были переданы 19 национализированных усадеб, а также 15 монастырей и более 50 церквей, отнятых у церкви комиссией по изъятию церковных ценностей. Среди важных поступлений были собрания П. С. Уваровой в Муроме, А. Р. Воронцова во Владимире и т. д. Эти коллекции составили основу уездных художественных музеев. Всего было взято на государственное хранение около 10 тыс. предметов, вошедших в государственный Музейный фонд.

В результате за первое послереволюционное десятилетие (в т. н. «золотое десятилетие краеведения») количество экспонатов Владимирского музея возросло почти в 3 раза. В музее были развернуты следующие отделы:

- 1) историко-археологический;

- 2) художественный;
- 3) природы;
- 4) экономики;
- 5) историко-революционный.

Но в 1930-е гг. в связи со свертыванием краеведческого движения краеведческие музеи были превращены в обезличенные учреждения культуры – просветительские учреждения с политическими функциями.

После окончания войны начался процесс реставрации памятников архитектуры. Для этих целей в мае 1945 г. была образована **Владимирская специальная научно-реставрационная мастерская**.

В послевоенный период музей возобновил участие в археологических раскопках. Так, в 1948 г. работы проводились в Муроме, в 1951 г. – в Суздальском кремле, в 1953 – 1955 гг. – во Владимире и в Боголюбове. В июне 1955 г. при разработке глиняного карьера Владимирского керамического завода была открыта верхняя палеолитическая стоянка Сунгирь. С 1957 г. музей принимал участие в ее исследовании. Раскопками руководил доктор исторических наук О. Н. Бадер.

Музей возобновил издательскую деятельность. В 1956 г. вышел путеводитель по Владимирскому музею. По мере восстановления страны увеличился и поток туристов. С его подъемом стали разрабатываться экскурсии по Владимиру и Боголюбову, составляться новые экскурсионные тексты.

Новый этап в развитии музейного дела в нашем крае начался 1 ноября 1958 г., когда на основании распоряжения Совмина РСФСР и приказа Министерства культуры были ликвидированы Владимирский областной краеведческий и Суздальский художественный музеи и образован единый Владимиро-Суздальский историко-архитектурный и художественный музей-заповедник. Это событие заметно активизировало музейную работу в нашей области. Возглавил музей-заповедник известный архитектор-реставратор, директор суздальского музея **А. Д. Варганов**.

В состав музея-заповедника были включены комплексы памятников Успенского собора, Дмитриевский собора, Золотые ворота, Успенский собор Княгинина монастыря, Боголюбовский монастырь с палатами Андрея Боголюбского, церковь Покрова на Нерли, Троицкая церковь, Суздальский Кремль, ансамбли Рождественского, Спасо-Евфимиевого, Покровского монастыря, а также Борисоглебского монастыря в Кидекше.

Перед вновь образованным музеем-заповедником стоял комплекс важных проблем. Существовавшие экспозиции нуждались в переработке, их оформление не соответствовало современным требованиям, не всегда исторические события получали в них должное отражение. Для этого необходимо было активизировать собирательскую и научно-исследовательскую работу, укрепить материальную базу.



В январе 1960 г. директором музея-заповедника была назначена **А. И. Аксенова**. Первостепенной задачей музея в этот период стало создание экспозиции советского периода. Из-за недостатка помещений, пришлось разобрать экспозицию XVIII – XIX вв. Сотрудниками музея проводилась большая исследовательская работа: были собраны воспоминания участников Гражданской и Отечественной войн, деятелей науки, культуры, народного хозяйства.

Но не менее важными оказались задачи организационного и хозяйственного плана. Одной из проблем, требующих безотлагательного решения, стало отопление, поскольку многие музейные помещения к тому времени до сих пор не имели центрального отопления.

Без решения этого вопроса невозможно было говорить о дальнейшем развитии музея. К октябрю 1961 г. тепло было пущено в Архиерейские Палаты. В 1964 г. на смену печному отоплению тепло пришло и в Золотые Ворота, в 1965 г. – в Успенский собор Княгинина монастыря, а в 1966 г. в Троицкую церковь.

В 1960-е гг. наибольшим изменениям подвергалась военно-историческая экспозиция в Золотых воротах, созданная в 1957 г. Появилась экспозиция, посвященная 20-тилетию Победы над фашистской Германией. Современный вид она приняла с 1972 г.

Во второй половине 60-х – первой половине 70-х гг. активно шла **реставрационная работа**. Под руководством архитектора А.В. Столетова проводилась реставрация таких памятников истории и культуры, как Дмитриевский и Успенский соборы Владимира, церковь Покрова на Нерли, Палаты Андрея Боголюбского в Боголюбове, церковь Бориса и Глеба в Кидекше, Георгиевский собор в Юрьев-Польском.

В 1967 – 1971 гг. в **Суздальском кремле** по проекту А.Д. Варганова была воссоздана галерея, соединившая колокольню со зданием палат. Была благоустроена прилегающая территория. Всего в течение 20 лет было реставрировано около 100 памятников области.

В 1972 г. Владимир, Суздаль, Александров, Вязники, Гороховец, Муром, Юрьев-Польский, Боголюбов, Мстера, церковь Покрова-на-Нерли вошли в **Золотое кольцо России**. В результате поток туристов еще более возрос.

Период 60-х гг. ознаменовались стремительным ростом числа туристов, названного «**туристическим бумом**». В 1967 г. было принято решение о создании в Суздале туристского центра. В 1969 г. музеем-заповедником был разработан план музеефикации, главная задача которого состояла в том, чтобы на базе всех разрозненных памятников архитектуры дать целостную систему исторических, художественных и экспозиций.

Учитывая стремительно растущий поток туристов, с февраля 1965 г. начались семинары по **обучению экскурсоводов**. В результате первого выпуска

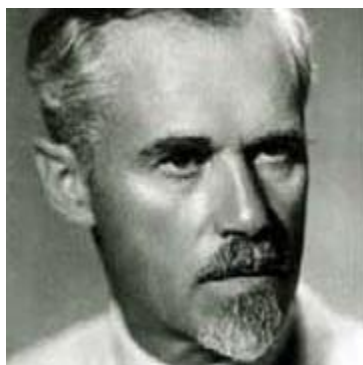
было подготовлено 22 сотрудника. К началу 1970-х гг. численность внештатных экскурсоводов составляла уже полторы сотни человек.

В 1974 г. был образован Государственный объединенный Владимиро-Суздальский историко-архитектурный и художественный музей-заповедник. Ныне он является одним из крупнейших в стране. Было музеефицировано 92 здания, 74 памятника архитектуры, развернуто более 60 экспозиций и выставок, среди них «Старый Владимир», Музеи хрусталя в Гусь-Хрустальном и лаковой миниатюры в Мстере. Музей-заповедник являлся одним из главных объектов индустрии туризма

1980-е гг. были отмечены созданием целого ряда ярких экспозиций. Например, в здании Михаило-Архангельской церкви был открыт музей «Часы и время». В 1986 г. он признается лучшим музеем России.

Во Владимирском крае центром объединения краеведческих сил стали ежегодные «Воронинские чтения». Они были начаты в 1974 г. как областные научно-краеведческие конференции. Эти традиции продолжала и развивала Владимирская областная научная библиотека имени А. М. Горького.

В 1970 – 80-е гг. владимирские краеведы дополнили историографию города научно-популярной литературой о Владимире. В это период были изданы сборники: «Интересное о крае» и «О крае родном». Они отразили основные



направления работы владимирских краеведов. В них опубликованы содержательные археологические обзоры **О.Н. Бадера**, В.В. Седова, В.П. Глазова, историко-архитектурные описания И.А. Столетова, А.Д. Варганова, Л.В. Дудоровой, исторические статьи Н.С. Софронова, Р.Ф. Савиновой, Г.И. Чернова и др.

Продолжалось издание историко-экономических описаний отдельных городов нашего края. К ним относится работа Ю. А. Дмитриева, А.А. Зенковича,

Р.Ф. Савиновой «Владимир вчера, сегодня, завтра». Интерес представляют работы **профессора Д.И. Копылова** о социально-экономической истории города Владимира XVIII – XIX вв. На основе обширного архивного материала автор рассматривает социальный состав, экономику, особенности складывания городской промышленности.

Развивалась краеведческая библиография. Ее вели работники краеведческого отдела областной библиотеки. С 1960 г. они издают ежегодные краеведческие календари (связанные с историческими событиями, экономикой, культурной, литературной жизнью области, биографиями выдающихся земляков



на текущий год) и списки новой краеведческой литературы. Обобщающей библиографической работой явился указатель «Владимирская область», во-бравший основную краеведческую литературу о нашем крае.

Таким образом, начиная с 1960-х гг. в нашем крае возрождается краеведение: создаются музейные экспозиции, проводится реставрационная работа, развивается краеведческая библиография, публикуются краеведческие работы, развивается вузовское и школьное краеведение.

4.6. Современные тенденции изучения истории Владимирского края

С распадом СССР произошёл резкий **спад посещаемости** музея как отечественными, так и зарубежными туристами, но музей продолжал существовать и развиваться. Переживала реорганизацию туристическая инфраструктура.

В то же время начался процесс возвращения зданий **отнятых у церкви** в 1920 – 30-е гг. Всего в 1990-е гг. церкви было передано 17 памятников архитектуры. В связи с этим пришлось закрыть экспозицию «Православие и русская культура» в Успенском соборе Княгинина монастыря, этнографическую экспозицию в Покровском монастыре, а также музей «Часы и время».



В 1992 г. музей получил здание бывших **Присутственных мест**, в котором расположился музейный Культурно-образовательный центр «Палаты».

В 1998 г. Указом Президента РФ Владимиро-Суздальский музей-заповедник был включен в **Государственный свод** особо ценных объектов культурного наследия народов Российской Федерации. В том же году он стал лауреатом конкурса «Лучший музей Европы».

На сегодняшний день Государственный Владимиро-Суздальский историко-архитектурный и художественный музей-заповедник – один из старейших и крупнейших музеев России.

В 1990 г. было образовано **Владимирское областное общество краеведов**. Инициатором его создания общества стала председатель владимирского отделения Российского фонда культуры И. Г. Порцевская.



С 1990 по 2005 гг. председателем Владимирского областного общества краеведов была избрана **Валентина Ивановна Титова**. В апреле 2005 г. председателем стал **Андрей Константинович Тихонов**.

Целью общества является возрождение утраченных традиций владимирского краеведения XIX – начала XX вв. Первой задачей общества стало возрождение традиции публикаций материалов краеведческих исследований. Накопленные материалы позволили стали публиковаться в ежегодном сборнике, получившем название «Записки владимирских краеведов».

Члены Владимирского областного общества краеведов принимали участие в выпуске специального сборника об Александре Невском, серией сборников «Владимирский некрополь: Князь-Владимирское кладбище» (6 выпусков).

В 2002 г. вышла в свет «Владимирская энциклопедия: биобиблиографический словарь». В ее написании приняли участие 160 краеведов. Значительная работа по завершению издания была выполнена редколлекцией (В.А. Антонов, С.П. Гордеев, М.П. Попова, И.Г. Порцевская, В.А. Порцевский, В.И. Титова, В.Г. Толкунова).

Основным событием в области является ежегодная **областная краеведческая конференция**, которая проводится в апреле в здании Областной научной библиотеки. На нее приезжают исследователи Владимирского края из различных регионов страны: Москвы, Санкт-Петербурга, Рязани, Иванова, Шуи, Московской области.

Ежегодные областные краеведческие конференции – это совместная работа администрации области, Областной научной библиотеки им. М. Горького и общества краеведов. Отделу краеведческой библиографии библиотеки принадлежит главная роль в подготовке конференции. Эту работу в разное время выполняли В.Г. Толкунова, затем Т.Б. Шестернина, а на современном этапе – И. В. Мишина.

Обществом проводятся различные программы, что способствует популяризации краеведческих знаний. Это такие программы, как «Топонимия» (возвращение старых названий улицам исторического ядра города Владимира), «Некрополь» (изучение и сохранение Старого городского кладбища), «Моя родословная».

Современное краеведение Владимирской области охватывает многие районы нашего края. Практически каждый район области имеет свою районную краеведческую организацию, многие из которых проводят собственные краеведческие конференции. Так, в Муроме раз в 3 года устраиваются **Уваровские чтения**, в Коврове проводятся ежегодные **Рождественские чтения**, в Гороховце – **Булыгинские чтения**, Петушинском районе – 3 конференции (районная в Петушках, в селе Караваево и Левитановские чтения в селе Пекша). Собственные конференции организуют музеи-заповедники во Владимире и Александрове, а также историко-художественный музей в Вязниках.





С 1994 г. под руководством директора Ковровского историко-мемориального музея **О. А. Моняковой** ежегодно проводится историко-краеведческая конференция, получившая название **Рождественские чтения**. Они организуются на базе Ковровского историко-мемориального музея в рамках городской «Программы по сохранению и развитию культуры на территории города Коврова». После каждой конференции печатаются сборники ее материалов.

С 1998 г. каждая конференция посвящалась отдельной теме. Так, в рамках V Рождественских чтений была сформулирована тема: «Губернская реформа 1775 г. и россий-

ская провинция».

VI Рождественские чтения были посвящены 200-летию со дня рождения великого русского поэта А.С. Пушкина.

В год проведения VII Рождественских чтений мир в честь 2000-летия Рождества Христова Чтения были посвящены роли Русской Православной Церкви в жизни российской провинции.

В 2001 г. тема VIII Чтений звучала так: «XX век на земле Ковровской: события и судьбы».

В 2004 г. цикл Рождественских чтений был посвящен 150-летию со дня рождения известного владимирского краеведа А. В. Смирнова.

XII Рождественские чтения были посвящены 60-летию Победы в Великой Отечественной войне, известным уроженцам Владимирского края, защищавшим Родину на протяжении всей его истории.

В целом, с 1994 г. по 2008 г. в ходе проведения Рождественских чтений общей сложности было прочитано и опубликовано 435 научных докладов, из них больше половины (226) посвящены вопросам истории и культуры Ковровской земли.

Большую исследовательскую работу по изучению владимирского края ведут краеведы из Коврова супруги Н.В. и Э.В. Фроловы, В.И. Ребров из Кольчугино, В.Я. Чернышов из Муром, Н.И. Андреев из Гороховца, Ю.В. Белов из Суздаля, С.Ю. Хламов из Юрьева-Польского, В.Н. Ревякин из Александрова.

Современные владимирские краеведы исследуют историю города Владимира по нескольким направлениям. Чаще всего рассматривается история отдельных архитектурных памятников, особенности древней застройки Владимира и его топонимика, в той или иной степени освещаются вопросы истории купечества и дворянства. Эти темы поднимались в работах М.А. Барашева, Ю.А. Дмитриева, Л.В. Дудоровой, Н.В. Киприяновой, С.Н. Минина, М.П. Поповой, Т.П. Тимофеевой, И.В. Труфановой.

Активно развивается издание **краеведческой литературы**. Только за 2011 – 2012 г. были изданы следующие работы:

- Титова В.И. Владимир в волшебном зеркале топонимии: история города в названиях его улиц, переулков, площадей и др. Владимир, 2012. 232 с.

- Попова М.П. На благо Владимирского края: социокультурная деятельность предпринимателей Владимирской губернии (2-я половина XIX–начало XX вв.) 2011. 192 с.
- Социокультурная сфера Владимирской области: опыт объективной дискрипции. Коллективная монография Под общ. ред. Е.А. Плеханова. 2012. 250 с.
- Фонд Бориса Французова Французовские чтения. Февраль-март, 2012 г. 2012. 64 с.
- Скворцов А.И. Наследие земли Владимирской. Русь белокаменная, 2012. 360 с.
- Дворянские усадьбы Владимирского края. Страницы истории: монография / ред. кол.: А.И. Скворцов, М.А. Барашев, Л.Г. Гужова, В.А. Черничкина ; Владим. гос. ун-т. – Владимир, 2011. – 312 с.
- Мягтина Н.В. Банковское дело: история становления в России на примере Владимирской губернии (последняя четверть XVIII – 60-е гг. XIX в.): монография Владимир : Изд-во Владим. гос. ун-та, 2011. – 106 с.

Во Владимире действует **городское общество краеведов**. Оно было образовано в декабре 2008 г. с целью объединения усилий владимирских краеведов и городского сообщества в деле приобщения владимирцев к познанию многовековой истории города. Председателем совета Владимирского городского краеведческого общества стал **Михаил Георгиевич Пленкин**.



В совет общества входят Э.В. Барышникова, Р.О. Костоправов, Е.М. Петровичева, М.Г. Пленкин, В.Ю. Скорбилин, А.П. Сухарев, В.И. Титова, В.Г. Толкунова, И.К. Чистякова.

Владимирское городское краеведческое общество выступает организатором ежегодных краеведческих конкурсов («Знай и люби родной Владимир»), городских краеведческих конференций, Владимирских чтений – научно-практической конференции «Древняя столица: история и современность».

С 1999 г. проводится ежегодный городской краеведческий конкурс «Знай и люби родной Владимир!». Так, в течение 2009 – 2012 гг. прошли три конкурса, посвященные владимирцам в Великой Отечественной войне 1941 – 1945 гг., послевоенному возрождению Владимира в 1945 – 1954 гг. и к 200-летию победы России в Отечественной войне 1812 г.

С 2005 г. городским обществом краеведов совместно с кафедрой истории России Владимирского государственного университета при поддержке администрации города проводятся «Владимирские чтения» – научно-практическая конференция «Древняя столица: история и современность».

С 2006 г. отделом краеведческих исследований Центральной городской библиотеки организуется ежегодная городская краеведческая конференция. Всего было проведено 8 конференций, изданы материалы первых четырех. Так,

2012 г. была организована восьмая конференция, приуроченная к 1150-летию зарождения российской государственности.

С 2006 г. отделом краеведческих исследований Центральной городской библиотеки издается ежегодный городской краеведческий альманах «Старая столица». Его первые три выпуска удостоены почетного диплома «Победитель российского конкурса краеведческих периодических изданий» Санкт-Петербургского Фонда им. Д.С. Лихачева.

С 2009 г. городское общество участвует в создании уникального краеведческого сайта «Владимирский край», организованного ВПОО «Милосердие и порядок». На сайте размещаются статьи владимирских краеведов, материалы о самих владимирских краеведах, а также ранее изданные книги, анонсы предстоящих событий, газетные публикации по краеведческой тематике.

Тема 5. Краеведение и краеведческие музеи

Краеведческие музеи – это наиболее распространенный вид комплексных музеев. Они документируют особенности природного развития, истории, экономической жизни, культуры и быта определенной территории или населенного пункта (республики, края, области, района, города, села).

Краеведческие музеи – самая массовая и активно развивающаяся группа в музейной сети России. На начало 1992 г. их насчитывалось 513 (из них 338 – филиалы), что составляло 41,5 % всей музейной сети страны. В конце 90-х гг. их число достигло более 800.

В дореволюционной России предшественниками краеведческих музеев являлись *музеи местного края* с комплексом отделов, отражавших природу, историю и экономику своего региона. В этот период они играли роль культурных и научных центров.

После революции во многих губерниях произошло их объединение с музеями статистических комитетов, других местных учреждений и обществ, в результате, которого образовались губернские музеи – прообразы областных краеведческих музеев.

На рубеже 1920 – 1930-х гг. начался разгром краеведческого движения. На 4-ой краеведческой конференции в 1930 г. краеведческие музеи были преобразованы в просветительские учреждения с политическими функциями.

С 1930 г. после проведения первого музейного съезда краеведческие музеи получили типовую структуру, включавшую 3 отдела – природы, истории, социалистического строительства. В результате этого они превратились во второстепенные и обезличенные учреждения культуры. Но даже в этом качестве краеведческие музеи способствовали популяризации научных знаний, пробуждению интереса населения к своему краю, а также содействовали ликвидации неграмотности в стране.

Заметное оживление в деятельности краеведческих музеев наступило в конце 1950-х – 1960-е гг., что было связано с общими процессами демократизации в стране, возрождением краеведческого движения.

Следующий этап в развитии краеведческих музеев наступил в 1990-е гг. Он характеризовался поиском новых форм музейной работы, стремлением выявить природное и культурное своеобразие своего региона.

На современном этапе собрания краеведческих музеев включают все виды музейных коллекций – исторические (археологические, нумизматические, этнографические, военно-исторические, историко-бытовые), художественные, естественнонаучные, научно-технические и т.д.

Современный этап развития краеведческих музеев характеризуется поиском новых форм музейной работы, стремлением выявить природное и культурное своеобразие своего региона. Они участвуют в жизни регионов, проводят

научно-исследовательскую работу, ведут наблюдения за природно-историческими объектами, организуют научные экспедиции и археологические раскопки. На базе краеведческих музеев проводятся научные съезды и конференции.

ЗАКЛЮЧЕНИЕ

Краеведение является неотъемлемой частью отечественной науки и культуры, образования и воспитания. Издавна знания о своем крае лежали в основе представлений об историческом прошлом и особенностях явлений природы.

Становление краеведения как отдельной отрасли в России было связано с накоплением знаний о различных регионах, необходимостью географического изучения страны в связи с потребностями экономики. На развитие краеведения наибольшее влияние оказало формирование отечественной науки, деятельность научных обществ, общественных организаций.

Государственный подход к развитию краеведения впервые обнаруживается в указах Петра I. Следующий этап в развитии государственного краеведения был связан с реформами Екатерины II. В результате в конце XVIII – первой половине XIX вв. появились многочисленные топографические описания наместничеств и губерний, сочинения по истории краев, городов, монастырей и др.

В первой половине XIX в. развитие краеведения было связано с деятельностью губернских статистических комитетов. Они занимались сбором сведений для ежегодных отчетов губернаторов, издавали периодические издания, публиковали материалы в «Губернских ведомостях», взаимодействовали с научными обществами, проводили этнографические и археологические исследования, участвовали в создании музеев.

Владимирский губернский статистический комитет был основан в 1835 г. Благодаря его деятельности во Владимире было положено начало изучению края и организован музей.

Развитию научных основ краеведения способствовало формирование исторической науки, деятельность научных обществ (Академии наук, Русского географического общества и др.).

Развитие краеведения в России первой половины XIX в. характеризуется популяризацией краеведческих знаний в провинциальной периодической печати, а также появлением традиций участия политических ссыльных в изучении края. Так, находившийся во Владимире в ссылке А.И. Герцен положил начало изучению края, способствовал становлению журналистики в нашем крае, создал широкий авторский коллектив корреспондентов по всей Владимирской губернии.

Реформы 60 – 70-х годов XIX в. способствовали вовлечению в краеведение местной общественности. С 1884 г. стали создаваться губернские ученые архивные комиссии (ГУАК).

Комиссии занимались архивным делом, организовывали музеи и библиотеки, занимались сбором этнографического материала, проводили археологические раскопки. Они стали своеобразными культурными центрами на местах,

которые способствовали распространению исторических знаний. Благодаря их деятельности шло формирование архивов, музеев, развивалось краеведение. Во многих губерниях комиссии стали открывать краеведческие музеи.

С деятельностью Владимирской ученой архивной комиссии в нашем крае связано становление архивного и библиотечного дела, организация культурно-образовательных мероприятий, проведение археологических раскопок, охрана объектов культурного наследия, издательская деятельность, а также возрождение музея, организованного губернским статкомитетом.

Развитию краеведения способствовала Русская Православная церковь. В 1870 – 90-х гг. в епархиях шел процесс создания особых научных церковно-исторических учреждений, древлехранилищ, музеев. Так, во Владимире в 1886 г. при Братстве Александра Невского было открыто древлехранилище – церковный музей.

1920-е гг. стали «золотым десятилетием» в истории краеведения. Произошло это благодаря теснейшей взаимосвязи с академической и университетской наукой и мощному подъему массового культурного и общественного движения в стране, направленному на изучение своего края, а также распространение этих знаний.

На рубеже 1920 – 1930-х гг. начался разгром краеведческого движения и арест виднейших деятелей науки. К краеведческой тематике вновь обратились в 1950-е гг. уже после смерти Сталина.

В 1960-е гг. происходила организация охраны памятников истории и культуры. Так, во Владимирской области проводилась грандиозная реставрация памятников белокаменного зодчества домонгольского периода.

С середины 80-х г. в СССР наблюдался подъем в развитии краеведения. Стали организовываться всесоюзные краеведческие конференции.

В 1990 г. был образован Союз краеведов. В регионах начали работу областные и городские общества краеведов. Так, в 1990 г. было основано Владимирское областное общество краеведов. Благодаря его деятельности стали выходить такие периодические краеведческие издания как «Записки краеведов», «Старая столица» и др.

В этот период краеведение признается одной из самых значительных программ Российского фонда культуры, а в 1992 г. краеведение поддерживает Российская академия наук.

ПЛАНЫ СЕМИНАРСКИХ ЗАНЯТИЙ

Раздел 1. Источники и литература исторического краеведения

Семинар 1. Источники исторического краеведения

1. **Типы и виды исторических источников** Источники и особенности их использования в историко-краеведческих исследованиях: документальные (письменные, графические), вещественные, устные. Данные из смежных отраслей знания (топонимики, лингвистики и др.).
 - 1.1. **Вещественные источники.** Памятники археологии, архитектуры и изобразительного искусства как источник для изучения местной истории
 - 1.2. **Письменные источники: летопись как исторический источник, материалы законодательства, периодическая печать, делопроизводственные материалы.**
 - 1.3. **Источники личного происхождения:** мемуары, эпистолярное наследие
 - 1.4. **Картографические источники.** Карты и планы как источники для изучения местной истории. Топографические описания
 - 1.5. Роль генеалогии в краеведении. **Генеалогические источники** по истории своего рода.
 - 1.6. **Фото-, фоно-, кино-видеоисточники исторического краеведения**

Литература

1. Кацюба Д.В. Историческое краеведение в школе и в вузе. Учеб. пособие. – Кемерово, 1994. – 335 с.
2. Матюшин Г.Н. Историческое краеведение: учеб. пособ для студ. пед. Институтов по спец. история. – М.: Просвещение, 1987. – 207 с.
3. Гуляева, В.В. Учеб. пособие по дисциплине «Источниковедение»/ В.В. Гуляева. / Владим. гос. ун-т. – Владимир : Изд-во Владим. гос. ун-та, 2007. – 228 с.
4. Киприянова, Н.В. Работа с историческими источниками и методы исторического исследования: метод. рекомендации для студ. гум. фак.– Владимир: Изд-во Владим. гос. ун-та, 2005. – 16 с.
5. Минин С.Н. Губерния в старой открытке. Метод. рекомендации по использованию в учебной и внеучебной деятельности краеведческой литературы: Учеб. пособие. – Владимир, 2000. – 124 с.

6. Чекурин, Л В. Историческое краеведение, историография и источниковедение: Учеб. пособие / МРИК. – М., 1991. – 196 с.
7. Щапов Я. Н. Очерки русской истории, источниковедения, археологии / Я. Н. Щапов. – М: Наука, 2004. – 368 с.

Семинар 2. Источники изучения истории Владимирского края

- 1.1. **Археологические памятники: поселения** – стоянки периода палеолита (Сунгирская стоянка), мезолита, неолита, отдельные находки (Сунгирская лошадка), погребения.
- 1.2. **Летописание на Владимиро-Суздальской земле** (Лаврентьевская летопись, ПВЛ как источник исторического краеведения)
- 1.3. **Статистические источники** (Труды Владимирского губернского статистического комитета, материалы переписи населения)
- 1.4. **Периодическая печать** «Владимирские губернские» и Владимирские епархиальные ведомости». Официальная и неофициальная часть Ведомостей.
- 1.5. **Делопроизводственная документация** (фонды ГАВО)
- 1.6. **Памятники архитектуры и изобразительного искусства** как источники исторического краеведения. Владимирское белокаменное зодчество. Владимирская иконописная школа

Источники

1. Археологическая карта России. Владимирская область. – М.:1995. – 384 с.
2. *Георгиевский, В.* Краткое описание церковно-исторического древлехранилища при братстве св. блгв. вел. кн. Александра Невского во Владимире губернии. – Вязники, 1895. – с. 67.
3. Владимирский сборник: материалы для статистики этнографии, истории и археологии Владимирской губернии, составленный К. Тихонравовым в 1857 году. – Владимир : Типо-Литография губ. правления, 1857. – 127 с.
4. Топографическое описание Владимирской губернии в 1784 году // Издание Владимирской Ученой Архивной Комиссии / под ред. Г. А. Ряжского. – Владимир. 1906 – 133 с.
5. Труды Владимирской ученой архивной комиссии. : в 18-ти т. – Кн. 3 – 4. – Владимир: Типо-Литография губ. правления, 1901 –1902. – 198 с.
6. Труды Владимирской ученой архивной комиссии. : в 18-ти т. – Кн. 16. – Владимир: Типо-Литография губ. правления, 1914. – 129 с.
7. Труды Владимирского губернского статистического комитета. Вып. I – X. – Владимир, 1830 – 1868. Ежегодник Владимирского губернского статистического комитета. Вып. I – V. – Владимир, 1875 –1882.

8. Труды Владимирской ученой архивной комиссии. Вып. I – XVIII. – Владимир, 1899 – 1918.
9. *Субботин, А. П.* Губернский город Владимир в 1877 // Ежегодник владимирского статистического комитета. - Владимир, 1880. – Т. 3. – С. 93-226.
10. Минин С.Н. Губерния в старой открытке. Метод. рекомендации по использованию в учебной и внеучебной деятельности краеведческой литературы: Учеб. пособие. – Владимир, 2000. – 124 с.
11. Памятники истории и культуры Владимирской области. Каталог. – Владимир: 1996. – 520 с.

Литература

1. Барашев, М.А. Культурно-исторические ландшафты Владимирского края: учебное пособие/ М.А. Барашев, В.Н. Ревякин ; Владим. гос. ун-т; - Владимир: Изд-во Владим. гос. ун-та, 2007. – 46 с.
2. Барашев, М.А. Культура русской усадьбы. Очерки: учебное пособие/ Владим. гос. ун-т; - Владимир: Изд-во Владим. гос. ун-та, 2002. – 68 с.
3. Губернский город Владимир в последней трети XVIII – первой половине XIX вв.: очерки повседневной провинциальной жизни»: Учеб. пособие / И.И. Шулус, Н.В. Киприянова, Н.В. Мягтина, В.А. Черничкина. Владим. гос. ун-т; – Владимир: Изд-во ВлГУ, 2008. – 192 с. – ISBN 978-5-89368-843-6.
4. Дворянские усадьбы Владимирского края. Страницы истории: монография / ред. кол.: А.И. Скворцов, М.А. Барашев, Л.Г. Гужова, В.А. Черничкина ; Владим. гос. ун-т. – Владимир: Транзит-ИКС, 2011. – 312 с. – ISBN 978-5-8311-0611-4.
5. История Владимирского края с древнейших времен до конца XVIII в.: Учеб. пособие./ Ю.Э. Жарнов, В.М. Маслов, Н.В. Киприянова и др.; под. ред. Д.И. Копылова. – Владимир: Влад. офсетная тип., 1998. – 200 с. – ISBN 5-88638-045-0.
6. Культура Владимирского края с древнейших времен до начала XX века: Учеб. пособие / В. В. Гуляева, И. И. Шулус, В.Ф. Усачев и др.; Под. ред. В. В. Гуляевой; Владим. гос. ун-т. – Владимир: Изд-во Владим. гос. ун-та, 2001. – 220 с.
7. Личные фонды русских историков и краеведов XIX-XX веков в Государственном архиве Владимирской области / Владимир. обл. науч. б-ка; Архивный отдела администрации Владимир. обл.; Сост. Г.Д. Овчинников; Ред. А.А. Ковзун. – Владимир, 1999. – 48 с.
8. Максимова Н. Д. Деятельность Владимирской ученой архивной комиссии по сохранности документов губернских учреждений (к 100-летию со дня основания) // Рождественский сборник. Составители: Монякова О. А., Фролов Н. В. Выпуск V. – Ковров: БЭСТ-В, 1998. – 148с.:

9. Скворцов А.И. Наследие Земли Владимирской. Монументальная живопись. – М., 2004. – 253 с.

Семинар 3. Историко-краеведческая литература.

1. Краеведческая библиография. Разновидности краеведческой литературы

1. Справочные издания (путеводители, энциклопедии). Путеводители как тип историко-краеведческой литературы. Справочники и энциклопедии по истории Владимирского края. Владимирская энциклопедия.

2. Современные издания по проблемам исторического краеведения. Периодические краеведческие издания. (Материалы Областных краеведческих конференций, Записки краеведов, Рождественский сборник, Материалы исследований ВСМЗ)

3. Использование современных носителей информации (Интернет, CD-rom и др.) в практике исторического краеведения

4. Краеведческая тематика в средствах массовой информации (Газета «Молва», передачи ВГТРК)

Литература

1. Бубнов С.Л. След в бесконечности: справочник-путеводитель. – Владимир, 2003.

2. Владимирская энциклопедия. Биобиблиографический словарь. – Владимир: 2002. – 536 с.

3. Воронин, Н. Н. Владимир, Боголюбovo, Суздаль, Юрьев-Польский. Спутник по древним городам Владимирской земли. / Н.Н. Воронин. – М. : Искусство, 1974. – 302 с.

4. Минин С.Н. Губерния в старой открытке. Метод. рекомендации по использованию в учебной и внеучебной деятельности краеведческой литературы: Учеб. пособие. – Владимир, 2000. – 124 с.

5. Монякова, О.А. Рождественские чтения 1994 – 2008: историографический обзор // Рождественский сборник. Выпуск XV. / Под общ. Ред. директора КИММ Моняковой О.А. Составители Зудина И.Н., Монякова О.А. – Ковров: «Маштекс», 2008. – 272 с.: илл. – С. 6 – 26. – ISBN 9785937871046.

6. Попова М.П. Обзор новейших публикаций по истории владимирского пореформенного купечества // Записки владимирских краеведов. – Владимир. 2004. Вып. 6. – С. 30 – 37.

7. Тихонов А.К. Владимирское областное общество краеведов: опыт и перспективы развития (1990-2008) // Рождественский сборник. Выпуск XV. / Под общ. Ред. директора КИММ Моняковой О.А. Составители Зудина И.Н., Монякова О.А. – Ковров: «Маштекс», 2008. – 272 с.: илл. – С. 27 – 269. – ISBN 9785937871046.

Раздел 2. Методика историко-краеведческих исследований

Семинар 4. Город как социо-культурное явление

1. **Историография русского города**, методы историко-краеведческого изучения городов.
2. Историко-культурная типология города. Структура и планировка городов края.
3. **Источники** изучения города.
 - Геральдическая символика городов края. **Фотодокументы** в изучении истории городов Владимирского края.
 - Материалы **личного происхождения**: мемуары, воспоминания, переписка (мемуары Долгорукого И.М. и др.)
4. **Историческая среда** города (памятники истории, культуры, природы).
5. **Исторические некрополи. Князь-Владимирское кладбище.**
6. Историко-краеведческий аспект в практике (туристические ресурсы). Роль историко-краеведческих исследований в развитии **экскурсионно-туристической деятельности**. Программа-сценарий экскурсии «Прогулка по старому Владимиру».

Источники

1. *Георгиевский, В. Т.* Город Владимир на Клязьме и его достопримечательности. / В. Т. Георгиевский. – Владимир : Типо-Литография Н.А. Паркова, 1896. – 210 с.
2. Ушаков Н.Н. Спутник по древнему Владимиру и городам Владимирской губернии. Владимир, 1913.
3. *Долгоруков, И. М.* Повесть о рождении моем, происхождении и всей жизни, писанная мною самим. / Издание подготовили Н.В. Кузнецова, М.О. Мельцин. – В 2 т. – Т. 2. – СПб, 2005. – 175 с.
4. *Долгоруков, И. М.* Капище Моего сердца, или словарь всех тех лиц, с коими я был в разных отношениях в течение моей жизни. – Ковров: Изд-во «БЭСТ - В», 1997. – 576 с. – ISBN 5-89312-005-1.
5. Днесь светло красуется. Владимир в старой открытке / Сост. В.П. Машковцев. – Владимир: АО Посад, 1993. – 187 с. – ISBN 5-86953-001-6
6. *Иванов, А. И.* Город Владимир на Клязьме: краткий краеведческий очерк с прилож. плана города / А. И. Иванов. – Владимир : Изд-во «Призыв», 1927. – 88 с.
7. *Тихонравов К.* Город Владимир в начале XVIII столетия // Труды Владимирского губернского статистического комитета. – Владимир, 1872. – Вып. 9.
8. Хронология достопримечательных происшествий в истории города Владимира от основания его до настоящего времени (1166-1866) // Труды

Владимирского статистического комитета. – Владимир : Типография губернского правления, 1866. – Вып. 5 – С. 43-53.

Литература

1. *Гусев, В.Д.* Достопримечательности наших городов // Интересное о крае: Люди, история, жизнь, природа земли Владимирской. – Ярославль: Верх.-Волж. кн. изд-во, 1973. – 375 с.
2. *Дмитриев, Ю. А.* Владимир вчера, сегодня, завтра / Ю. А. Дмитриев, А.А. Зенкович, Р.Ф. Савинова. – Ярославль: Верх.-Волж. кн. изд-во, 1981. – 272 с.
3. *Дмитриев, Ю.А.* Улицы Владимира. / Дмитриев Ю. А., Н. И. Дятлова, Р.Ф. Савинова – Ярославль: Верх.-Волж. кн. изд., 1989. – 256 с. – ISBN 5-7415-00017-X.
4. *Дудорова, Л. В.* Старый Владимир / Л. В. Дудорова. – Владимир: Посад, 1997. – ISBN 5-86953-038-5.
5. *Дудорова, Л.В.* Из прошлого Большой улицы // О крае родном: люди, история, жизнь, природа земли Владимирской. – Ярославль: Верх.-Волж. кн. изд-во, 1978. – 279 с.
6. Личные фонды русских историков и краеведов XIX-XX веков в Государственном архиве Владимирской области. – Владимир. обл. науч. б-ка; Архивный отдела администрации Владимир. обл.; Сост. Г.Д.Овчинников; Ред. А.А. Ковзун. – Владимир, 1999. – 48 с.
7. Чернышев В. Особенности планировочной структуры г. Мурома конца XVIII – начала XIX вв. // Рождественский сборник. Составители: Морякова О. А., Фролов Н. В. Выпуск V. – Ковров: БЭСТ-В, 1998. – 148с.:
8. Маркова Т.Е. Издатели открыток с видами Владимира конца XIX – начала XX вв.// Материалы исследований (ВСМЗ). Владимир, 2000. №6. С.33 –37.
9. Мозгова Г.Г. Фотография как исторический источник для изучения церковной архитектуры и деятельности служителей церкви // Материалы областной краеведческой конференции «Роль православной церкви в истории и культуре Владимирской земли» (19 мая 2000 г.). Владимир, 2001. С.63-71.
10. Мозгова Г. Участие фотографов городов Владимира и Суздаля в освещении «поездки особой важности» (1913 г.) // Материалы областной краеведческой конференции «Город Владимир. Век XX» (20 апреля 2001 г.). Владимир, 2002. С.123-132;
11. Мозгова Г. Г Жизнь, отданная фотографии // Владимирский некрополь. Владимир, 2004. Вып. 5-6. С.116-125;
12. Мозгова Г. Г. О роли фотографии в изучении местного Края (по материалам второй половины XIX - первой трети XX века) // Материалы областной краеведческой конференции, посвященной 100-летию со дня рождения Воронина (19 апреля 2004 г.). Владимир, 2004. С. 107-113
13. История Владимирского края с древнейших времен до конца XVIII в.: Учеб. пособие./ Ю.Э. Жарнов, В.М. Маслов, Н.В. Киприянова и др.; под. ред. Д.И.

- Копылова. – Владимир: Влад. офсетная тип., 1998. – 200 с. – ISBN 5-88638-045-0.
14. *Копылов, Д. И.* История Владимирского края в XIX столетии / Д. И. Копылов. – Владимир, 1999. – 144 с. - ISBN 5-88638-045-0.
 15. *Копылов, Д. И.* Социальный состав населения г. Владимира в последней четверти XVIII – начале XIX века // Вопросы социально-экономической истории Владимирского края периода феодализма: Межвузовский сборник. / ред.: Д.И. Копылов, Д.А. Макеев, И.В. Степанов – Владимир : ВПИ, 1979. - С. 96-130.
 16. Культура Владимирского края с древнейших времен до начала XX века: учеб. пособие / В.В. Гуляева, И.И. Шулус, В.Ф. Усачев и др.; под ред. В.В. Гуляевой; Владим. гос. ун-т. – Владимир: ВлГУ, 2001. – 218 с. – ISBN 5-89368-287-4.
 17. *Минин, С. Н.* Как зовут тебя улица? // Записки владимирских краеведов./ Отд. культуры администрации г. Владимира ; ред. В.Г. Толкунова ; сост. В.И. Титова. – Владимир, 1998. – Сб. 2 – С.43-70.
 18. *Тимофеева, Т. П.* Площади губернского Владимира // Записки владимирских краеведов. / Отд. культуры администрации г. Владимира ; ред. В.Г. Толкунова ; сост. В.И. Титова. – Владимир, [б.и.] 2001 – Сб. 5- С. 46-49.
 19. *Тимофеева, Т. П.* И на бульваре светится беседка // Записки владимирских краеведов – Владимир, 2000.- Сб. 4 - С.78-79.
 20. *Тимофеева, Т. П.* К истории кладбищенской церкви // Владимирский некрополь. – Владимир, 2000. – Вып. 3 – С. 12 – 14.
 21. *Титова В. И.* Владимир в волшебном зеркале топонимии: история города в названиях его улиц, переулков, площадей и др. – Владимир: Тринзит-ИКС, 2012. – 232 с.
 22. *Титова, В. И.* И все это был Владимир...Из воспоминаний и писем // Владимир: литературно-художественный и краеведческий сборник. - Владимир, 1995. – С. 181 - 184 - ISBN 5-8257-0068-4.
 23. *Титова, В. И.* Из истории Князь-Владимирского кладбища // Владимирский некрополь. – Владимир, 2000. – Вып. 3. – С. 11-13
 24. Повседневная жизнь провинциального города Владимира в последней трети XVIII – первой половине XIX в.: Монография И.И. Шулус, Н.В. Киприянова, Н.В. Мягтина, В.А. Черничкина. Владим. гос. ун-т;– Владимир: Изд-во ВлГУ, 2009. – ISBN 978-5-89368-940-2. – 272 с.

Семинар 5. Персоналии в контексте местной истории

1. Пути и способы выявления **биографий**. Роль генеалогии в краеведении.
2. Владимирские **краеведы** в изучении истории края.
 - А.И. Герцен и становление владимирского краеведения
 - К.Н. Тихонравов и развитие краеведения в 1850 – 1870-е гг.
 - Владимирский краевед И.А. Голышева

- Исследователь истории края И.Е. Забелин
- Исследователь владимирских древностей А.С. Уваров
- Владимирский краевед А.В. Смирнов
- Владимирский библиограф И.Ф. Масанов.
- Исследователь владимирского края Н.Н. Воронин
- Владимирский краевед А.Д. Варганов.

3. Вклад предпринимателей и меценатов в развитие и изучение края (на примере династий Нечаевых-Мальцовых, Никитиных, Лосевых, Муравкиных и др.).

4. Купеческое краеведение (Я.П. Гарелин, Д.Г. Бурылин, В.А. Борисов)

Литература

1. Иванова И. В. Из истории купеческого краеведения во Владимирской губернии (XIX - начала XX вв.) // Рождественский сборник. Выпуск IV

2. История российского предпринимательства : монография / В. В. Гуляева, Е. В. Попова, Л. Ф. Ментова и др. / под ред. В. В. Гуляевой. Владимир. гос. ун-т. – Владимир, Изд-во Владим. гос. ун-та, 2001. – 308 с.

3. Из истории благотворительности Владимирской губернии: краеведческий очерк. / Сост. Е.В. Илларионова. – Владимир, 2000. – 69 с.

4. *Попова, М. П.* Владимирский купеческий род Бабушкиных // Материалы исследований: Научно практическая конференция (17 ноября 2001 г) / Государственный Владимиро-Суздальский историко-архитектурный и художественный музей-заповедник; сост. А.А. Тенеткина. – Владимир: Владимиро-Суздальский музей заповедник, 2002. – Сб. 8 – С. 2-5.

5. *Попова, М.П.* И поиск длится целый век. – Владимир: Нива, 2002. – 177 с. – ISBN 5-93350-041-0.

6. *Попова, М.П.* Из истории владимирской купеческой династии Столетовых (по материалам ГАВО) // Рождественский сборник. – Ковров, 2003. – Вып. X.

7. *Она же.* На благо владимирского края: социокультурная деятельность предпринимателей Владимирской губернии. (2-я половина XIX – начало XX в.) / М.П. Попова – Владимир: Транзит-ИКС, 2011. – 192 с. – ISBN978-5-8311-0583-4.

8. Смит С. Тихонравов как археолог // Рождественский сборник. Составитель: Монахова О. А. Выпуск VII. – Ковров. – Маштекст. 2000. – 144 с. – С. 46.

9. Владимирская энциклопедия. Биобиблиографический словарь. – Владимир: 2002. – 536 с.

Семинар 6. Церковное краеведение.

1. Основные направления исследований Историография, источники, методы исследования.
2. Роль церковных учреждений в жизни края: историческая эволюция. Типология культовых учреждений.
3. Особенности изучения монастырей как историко-культурных центров.
4. Направление исследований: монастырь, храм, часовня, приход и их социокультурные функции.
5. Неправославные конфессии: их значение в жизни края и пути исследования.

Источники

1. *Малицкий, Н.* История Владимирской духовной семинарии / Н. Малицкий. – М. : Печатня А.И. Снегиревой, 1902. – Вып. 2 – 445 с.
2. *Малицкий, Н.* Списки воспитанников Владимирской духовной семинарии (1750-1900) / Н. Малицкий. – М. : Печатня А.И. Снегиревой, 1902. – 336 с.

Литература

1. Тихонов А.К. Взаимоотношения Православной церкви с иноверческими исповеданиями во Владимирской губернии на рубеже XIX-XX вв. // Материалы областной краеведческой конференции «Роль православной церкви в истории и культуре Владимирской земли» (19 мая 2000 г.). Владимир, 2001. С.41-43.
2. Попова М.П. История и деятельность «Православного братства святого Александра Невского» при Рождественском монастыре г. Владимира (1879 – 1918 гг.)//Александр Невский и история России. Новгород. 1996. С.75-84;
3. Попова М.П. Юбилейная фотография семьи А.И. Виноградова, настоятеля кафедрального Успенского собора г. Владимира // Рождественский сборник. – Ковров, 2000. Вып. VII. С.78-84;
4. Суслина О.Н. «Всех призываю к миру и терпению...»: священник Спасо-Преображенской церкви г. Владимира А.А. Владычин // Рождественский сборник. – Ковров, 2003. Вып. X. С. 18-25;
5. Маслов А.В. «Великий фантазер» // Владимирский некрополь. – Владимир, 2004. Вып. 5-6. С.81-88;
6. Ковальчук Л. Причислен к лику святых: из истории нашего рода // Памятники Отечества. М., 2002. №53. С.74-78. (Благодаря стараниям Л. Ковальчук опубликованы воспоминания о представителях священнического рода Альбицких-Елховских: Страницы истории России в летописи одного

- рода: (автобиографические записки четырех поколений русских священников) 1814-1937. – М., 2004.)
7. Максимова Н.Д. Мемуарные источники по истории Владимирской духовной семинарии // Рождественский сборник. – Ковров, 2000. Вып. VII. С. 107-109.
 8. Минин, С.Н. Очерки по истории Владимирской епархии. (X-XX вв.). – Владимир: 2004. –152 с.
 9. Памятники истории и культуры Владимирской области. Каталог. – Владимир: 1996. – 520 с.
 10. Тихонравов, К. Н. Богородице-Рождественский монастырь во Владимире. – Владимир: 2002.-80 с. Леонтьева С.Ю. Церкви Владимира // Записки владимирских краеведов. – Владимир, 1998. – Вып. 2. – С. 13 – 40.
 11. Тимофеева Т.П. К истории кладбищенской церкви // Владимирский некрополь. – Владимир, 2000. Вып. 3. – С. 100 – 104.
 12. Тимофеева Т.П. Христорождественские церкви г. Владимира // Материалы областной краеведческой конференции «Роль православной церкви в истории культуре Владимирской земли» (19 мая 2000 г.). – Владимир, 2001.
 13. Тимофеева Т.П. Лютеранская кирха во Владимире // Годова гора. – Владимир, Вып. 3. – С.154 – 156.

КОНТРОЛЬНЫЕ ВОПРОСЫ

Рейтинг-контроль №1

1. Историческое краеведение в системе наук.
2. Источники исторического краеведения. Общая характеристика.
3. Письменные источники изучения края: классификация и типология
4. Источники изучения Владимирского края. Археологические источники изучения Владимирского края.
5. Источники изучения Владимирского края. Архитектурные памятники Владимирского края.
6. Памятники изобразительного искусства как источники исторического краеведения. Владимирская иконописная школа.
7. Письменные источники изучения Владимирского края: классификация и типология.
8. Материалы статистики как источники изучения истории Владимирского края.
9. Материалы периодической печати как источники изучения истории и культуры Владимирского края
10. Материалы ГАВО как источники изучения истории и культуры Владимирского края. Личные архивные фонды.
11. Становление и развитие исторического краеведения в России в XVIII – первой половине XIX в.
12. Развитие исторического краеведения в России во второй половине XIX – начале XX вв.
13. «Золотое десятилетие краеведения». краеведения в 1920-е гг. Краеведческие конференции. Периодические издания.
14. Основные направления историко-краеведческой проблематики в 1930 – 1980-е гг. Формы изучения местного края в 1960 – 1980-е гг.
15. Современные тенденции развития исторического краеведения (1990 – 2000-е гг.)

Рейтинг-контроль № 2

1. Зарождение владимирского краеведения в деятельности А. И. Герцена.
2. Владимирский губернский статистический комитет и развитие владимирского краеведения в XIX в.
3. К. Н. Тихонравов и развитие владимирского краеведения в 1850 – 1870-е гг.
4. Основание Владимирской ученой архивной комиссии. Состав, цели и задачи основные направления и формы деятельности.

5. Архивная и издательская деятельность ВУАК.
6. Культурно-просветительская деятельность Владимирской ученой архивной комиссии.
7. Музейная деятельность Владимирской ученой архивной комиссии.
8. Деятельность ВУАК по охране и изучение памятников старины.
9. Исследователь владимирских древностей А.С. Уваров.
10. Владимирский краевед И.А. Гольшев.
11. Владимирский краевед А.В. Смирнов.
12. Церковное краеведение. История развития и формы изучения Владимирского края.

Рейтинг-контроль № 3

1. Вклад предпринимателей и меценатов в развитие и изучение края (на примере династий Нечаевых-Мальцовых, Никитиных, Лосевых, Муравкиных и др.).
2. Развитие купеческого краеведения в крае (Я.П. Гарелин, Д.Г. Бурылин, В.А. Борисов).
3. Становление краеведения в крае в 1917 – 1929 гг.
4. Исследователь владимирского края Н.В. Малицкий. Становление архивной службы в крае.
5. Владимирский библиограф И.Ф. Масанов.
6. Исследователь владимирского края Н.Н. Воронин.
7. Владимирский краевед А.Д. Варганов
8. Развитие владимирского краеведения в 1950 – 1980-е гг. (краеведческая библиография, реставрационная и музейная деятельность, туризм)
9. Развитие краеведения в постсоветский период (краеведческие конференции, краеведческая библиография, реставрационная и музейная деятельность издания).
10. Развитие краеведения на современном этапе (краеведческие конференции и периодические издания).
11. Краеведение и краеведческие музеи.

Задания творческого характера:

1. Охарактеризовать археологические памятники Владимирского края.
2. Дать характеристику развитию летописания во Владимирском крае.
3. Охарактеризовать культовые памятники Владимира домонгольского периода.
4. Разработать программу-сценарий экскурсии «Прогулка по ул. Большой Нижегородской старого Владимира».
5. Разработать программу-сценарий экскурсии «Прогулка по ул. Большой Московской старого Владимира».

6. Разработать программу-сценарий экскурсии, посвященную одному из усадебных памятников Владимирского края.
7. Охарактеризовать план города 1781 г. Подумайте, какие изменения произошли в соответствии с новым планом.
8. Как изменился облик города с 1781 г. Перечислить государственные учреждения, построенные во Владимире в XVIII в.
9. Перечислить государственные учреждения, построенные во Владимире в первой половине XIX в.
10. Перечислите факторы, способствовавшие созданию первого музея во Владимирской губернии.
11. Назовите основные этапы становления и развития музейного дела во Владимирской губернии.
12. Сопоставьте источники формирования коллекций музея статкомитета и краеведческого музея ВУАК.
13. Приемником каких учреждений стал Губмузей?
14. Какие актуальные задачи решал музей в нашем крае в 1960 – 70-е гг.?
15. Почему период 1960 – 70-е гг. получил название «туристического бума»?

ТЕСТОВЫЕ ЗАДАНИЯ С ЭЛЕМЕНТАМИ ПРАКТИЧЕСКОГО ЗАДАНИЯ

1. Во Владимире в 1854 г. был организован музей благодаря деятельности:
 - А) А.И. Герцена
 - Б) Владимирского губернского статистического комитета
 - В) Владимирской епархии
 - Г) Я. П. Гарелина
 - Д) К. Н. Тихонравова
 - Е) Владимирской ученой архивной комиссии

2. Владимирская ученая архивная комиссия была организована в:
 - А) 1865 г.
 - Б) 1884 г.
 - В) 1898 г.
 - Г) 1901 г.

3. Какая летопись была составлена во Владимиро-Суздальском княжестве в период феодальной раздробленности?
 - а) Лаврентьевская летопись;
 - б) Ипатьевская летопись;
 - в) Троицкая летопись;
 - г) Новгородская летопись;
 - д) Владимирская летопись

4. Анкета, представляющая собой первую программу краеведческого изучения России, была составлена:
 - А) М.В. Ломоносовым
 - Б) Петром I
 - В) В.Н. Татищевым
 - Е) Екатериной II

5. Владимирская ученая архивная комиссия:
 - А) разбирала дела архивов местных учреждений
 - Б) составляла историко-статистические описания епархии
 - В) организовала исторический музей
 - Г) проводила археологические раскопки
 - Д) организовывала археологические съезды
 - Е) учредила Братство во имя князя Александра Невского
 - Ж) проводила археологические раскопки

6. Что изображено на картинке?



Укажите, когда и кем было построено здание.

7. Деятельность А.И. Герцена во Владимире характеризуется:

- А) Редактированием неофициальной части газеты «Владимирские губернские ведомости»
- Б) Сбором статистических данных по истории края
- Г) Созданием исторического музея
- Д) Организацией раздела «статистика» газеты «Владимирские губернские ведомости»

8. «Топографическое описание Владимирской губернии» было составлено

в:

- А) 1784 г.
- Б) 1775 г.
- В) 1778 г.
- Г) 1838 г.
- Д) 1865 г.

9. Что изображено на картинке? Укажите современное название



10. Издание «Владимирских губернских ведомостей» велось в течение:

- А) 1865 – 1918 гг.
- Б) 1838 – 1918 гг.

В) 1898 – 1914 гг.

11. Издание «Владимирских епархиальных ведомостей» велось в течение

А) 1865 – 1918 гг.

Б) 1838 – 1918 гг.

В) 1898 – 1914 гг.

12. Владимирская ученая архивная комиссия занималась изданием:

А) «Владимирских губернских ведомостей»

Б) «Трудов»

В) «Топографического описания Владимирской губернии»

Г) «Владимирских епархиальных ведомостей»

Д) историко-статистических описаний

Е) «Ежегодников»

13. Перечислите выпускников Владимирской духовной семинарии

А) К. Н. Тихонравов Д) Я. П. Гарелин

Б) М. М. Сперанский Е) Я. Е. Протопопов

В) В.И. Доброхотов Ж) И. В. Цветаев

Г) А.И. Голышев З) Т. Ф. Осиповский

14. «Владимирский сборник» был издан в:

А) 1784 г.

Б) 1775 г.

В) 1778 г.

Г) 1838 г.

Д) 1857 г.

15. Для музея Владимирского губернского статистического комитета предоставили:

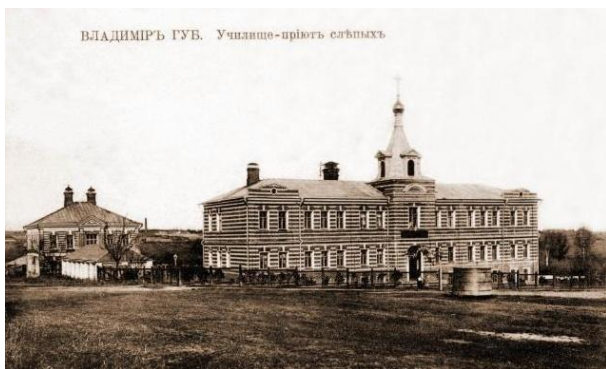
1) изразцы, монеты, книги, иконы А) Я. П. Гарелин

2) образцы промышленной продукции Б) А.И. Голышев

3) археологические коллекции В) К. Н. Тихонравов

Установите соответствие

16. Что изображено на картинке? Укажите историческое и современное название



17. Что изображено на иллюстрации? Укажите историческое и современное название



18. К. Н. Тихонравов является инициатором открытия:

- А) первой в городе публичной библиотеки
- Б) первой в губернии промышленной выставки
- В) первой в городе больницы
- Г) первого в городе архива

19. Первая Всероссийская конференция научных обществ по изучению местного края была проведена в Москве в:

- А) 1884 г.
- Б) 1898 г.
- В) 1919 г.
- Г) 1921 г.
- Д) 1924 г.

20. Центральное бюро краеведения издавало:

- А) журнал «Краеведение»
- Б) «Труды»
- В) журнал «Известия ЦБК»
- Г) топографические описания
- Е) «Ежегодники»

21.Разгром краеведческого движения произошел в:

А) 1917 – 1918 гг.

Б) 1921 – 1922 гг.

В) 1924 – 1925 гг.

Г) 1918 – 1919 гг.

Д) 1929 – 1930 гг.

БИБЛИОГРАФИЧЕСКИЙ СПИСОК

Источники

1. Археологическая карта России. Владимирская область. – М., 1995. – 384 с.
2. Владимирский сборник: материалы для статистики этнографии, истории и археологии Владимирской губернии, составленный К. Тихонравовым в 1857 году. – Владимир: Типо-Литография губ. правления, 1857. – 127 с.
3. *Георгиевский, В.* Краткое описание церковно-исторического древлехранилища при братстве св. блгв. вел.кн. Александра Невского во Владимире губернии. – Вязники, 1895. – 67 с.
4. Днесь светло красуется. Владимир в старой открытке / Сост. В.П. Машковцев – Владимир: АО Посад, 1993. – 187 с. – ISBN 5-86953-001-6
5. *Долгоруков, И. М.* Повесть о рождении моем, происхождении и всей жизни, писанная мною самим. / Издание подготовили Н.В. Кузнецова, М.О. Мельцин. – В 2 т. – Т. 2. – Спб, 2005. – 175 с.
6. *Долгоруков, И. М.* Капище Моего сердца, или словарь всех тех лиц, с которыми я был в разных отношениях в течение моей жизни. – Ковров: Изд-во «БЭСТ - В», 1997. – 576 с. – ISBN 5-89312-005-1.
7. *Иванов, А. И.* Город Владимир на Клязьме: краткий краеведческий очерк с прилож. плана города / А.И Иванов. – Владимир : Изд-во «Призыв», 1927. – 88 с.
8. *Малицкий, Н.* История Владимирской духовной семинарии / Н. Малицкий. – М. : Печатня А.И. Снегиревой, 1902. – Вып. 2 – 445 с.
9. *Малицкий, Н.* Списки воспитанников Владимирской духовной семинарии (1750-1900) / Н. Малицкий. – М. : Печатня А.И. Снегиревой, 1902. – 336 с.
10. Памятники истории и культуры Владимирской области. Каталог. – Владимир: 1996. – 520 с.
11. Протокол годичного собрания Владимирского губернского статистического комитета (заседание 12 марта 1875 г.) // Ежегодник Владимирского губернского статистического комитета. Т. 1. – Владимир: Типография Губернского Правления, 1875.
12. *Субботин, А. П.* Губернский город Владимир в 1877 г. // Ежегодник владимирского статистического комитета. – Владимир, 1880. – Т. 3. – С. 93-226.
13. *Тихонравов, К.* Город Владимир в начале XVIII столетия // Труды Владимирского губернского статистического комитета. – Владимир, 1872. – Вып. 9.
14. Топографическое описание Владимирской губернии в 1784 году // Издание Владимирской Ученой Архивной Комиссии / под ред. Г. А. Ряжского. – Владимир. 1906 – 133 с.

15. Труды Владимирского губернского статистического комитета. Вып. I – X. – Владимир, 1830 – 1868. Ежегодник Владимирского губернского статистического комитета. Вып. I – V. – Владимир, 1875 – 1882.
16. Труды Владимирской ученой архивной комиссии. Вып. I – XVIII. – Владимир, 1899 – 1918.

Основная литература

17. *Аксенова, А. И.* История. Судьба. Музей. – Владимир: Посад, 2001. – 299 с.
18. *Барченкова, О. Б.* Создание Владимирского музея – одного из старейших музеев России // Древняя столица: история и современность: Материалы международной научно-практической конференции. – Владимир: Изд-во Владимирского гос. пед. ун-та, 2006. – С.302.
19. *Барченкова, О. Б.* Деятельность губернского статистического комитета по созданию музея в г. Владимире // Материалы област. краевед. конф. (22 апреля 2005г.) – Т. 1. – Владимир: ВОУНБ, 2005. – С.121.
20. *Бубнов, С. Л.* След в бесконечности: справочник-путеводитель. – Владимир, 2003.
21. *Воронин, Н. Н.* Владимир, Боголюбово, Суздаль, Юрьев-Польский. Спутник по древним городам Владимирской земли. / Н.Н. Воронин. – М. : Искусство, 1974. – 302 с.
22. *Гусев, В.Д.* Достопримечательности наших городов // Интересное о крае: Люди, история, жизнь, природа земли Владимирской. – Ярославль: Верх.-Волж. кн. изд-во, 1973. – 375 с.
23. *Дмитриев, Ю. А.* Владимир вчера, сегодня, завтра / Ю. А. Дмитриев, А.А. Зенкович, Р.Ф. Савинова. – Ярославль: Верх.-Волж. кн. изд-во, 1981. – 272 с.
24. *Дмитриев, Ю.А.* Улицы Владимира. / Дмитриев Ю. А., Н.И. Дятлова, Р.Ф. Савинова – Ярославль: Верх.-Волж. кн. изд., 1989. – 256 с. – ISBN 5-7415-00017-X.
25. *Дудорова, Л. В.* Старый Владимир / Л. В. Дудорова. – Владимир: Посад, 1997. – ISBN 5-86953-038-5.
26. *Иванова, И. В.* Деятельность Владимирской ученой архивной комиссии // Материалы област. краевед. конференции. – Владимир: ВОНБ, 1998. – С. 58 – 60.
27. Интересное о крае: Люди, история, жизнь, природа земли Владимирской. – Ярославль: Верх.-Волж. кн. изд-во, 1973. – 375 с.
28. *Кириллова, Л. В.* Деятельность Владимирской ученой архивной комиссии по организации губернского исторического музея (1898-1916 гг.) // Вестник костромского государственного университета им. Н. А. Некрасова. Т. 12. – Кострома: изд-во Костром. гос. ун-та. 2006. – С. 48 – 50.
29. *Кириллова, Л. В.* Научная и просветительская деятельность Владимирской ученой архивной комиссии (1898-1918 гг.) // Материалы 4-й международной научно-практической конференции «Динамика исследований – 2008», 16-31 июля 2008 г. Т. 20. София: «Бял ГРАД-БГ». – С. 88 – 90.

30. Личные фонды русских историков и краеведов XIX-XX веков в Государственном архиве Владимирской области. – Владимир. обл. науч. б-ка; Архивный отдела администрации Владимир. обл.; Сост. Г.Д. Овчинников; Ред. А.А. Ковзун. – Владимир, 1999. – 48 с.
31. *Максимова, Н. Д.* Деятельность Владимирской ученой архивной комиссии по сохранности документов губернских учреждений (к 100-летию со дня основания) // Рождественский сборник. Составители: Монахова О. А., Фролов Н. В. Выпуск V. – Ковров: БЭСТ-В, 1998. – 148с.
32. *Максимова, Н. Д.* Из истории государственной архивной службы Владимирского края (к 90-летию создания) // Рождественский сборник. Выпуск XV. / Под общ. Ред. директора КИММ Монаховой О.А. Составители Зудина И.Н., Монахова О.А. – Ковров: «Маштекс», 2008. – 272 с.: илл. – С. 33 – 36. – ISBN 9785937871046.
33. *Монахова, О.А.* Рождественские чтения 1994 – 2008: историографический обзор // Рождественский сборник. Выпуск XV. / Под общ. Ред. директора КИММ Монаховой О.А. Составители Зудина И.Н., Монахова О.А. – Ковров: «Маштекс», 2008. – 272 с.: илл. – С. 6 – 26. – ISBN 9785937871046.
34. *Мягтина, Н.В.* Краеведение и краеведческие музеи. // Материалы международной конференции «Дни Славянской письменности и культуры». Владимир 24 мая 2009 г. – Владимир, ВлГУ, 2009.
35. *Мягтина, Н.В.* Становление и развитие владимирского краеведения 1838 – 1917 гг. // Материалы 1-й Олимпиады по краеведению – Владимир, 2009.
36. *Мягтина, Н.В.* Краеведение как фактор развития туризма // Современное состояние и потенциал развития туризма в России: IX международная научно-практической конференция (13 – 14 декабря 2011 г.) : сборник статей / под общей редакцией и. о. ректора Д. П. Маевского. – Омск : Омский государственный институт сервиса, 2012. – 229 с. ISBN 978-5-93252-245-5. – С. 46 – 48.
37. *Носова Е.С.* Роль периодической печати в деятельности губернской администрации в России в 1870 – 1905 гг. (на материалах Владимирской губернии) // Музей в контексте современной культурной реальности: история, проблемы и перспективы: материалы III междунар. науч.-практ. конф., посвящ. Междунар. дню музеев [ред. кол.: В.А. Черничкина, З.П. Радченко] ; Владим. гос. ун-т. – Владимир, 2011. – 167 с. – С. 52 – 54.
38. *Попова, М. П.* И поиск длится целый век / М.П. Попова. – Владимир: Нива, 2002. – 177 с.
39. *Попова, М. П.* История исторического музея // Записки владимирских краеведов. – Вып. 1./ Сост. В. И. Титова. Владимир: Посад, 1998. – С. 4 – 55.
40. *Попова, М.П.* Константин Никитич Тихонравов. // Владимирский некрополь. Князь-Владимирское кладбище. Сб. / Сост. В.И. Титова. Вып. III – Владимир: Влад. фонд культуры, МУ «Владимирский некрополь», 2000. – С.84.
41. Предпринимательство и меценатство во Владимирском крае с древнейших времен до 1917 года. – Владимир, 2003. – 204 с.

42. *Скворцов, А. И.* Наследие Земли Владимирской. Монументальная живопись. М., 2004. – 253 с.
43. *Скворцов, А. И.* Белокаменное зодчество. – Владимир: Транзит-ИКС, 2012. – 360 с. – ISBN 978-5-8311-0676-3.
44. *Тимофеева, Т. П.* Николай Андреевич Артлебен / Владимирский некрополь. Князь-Владимирское кладбище. Сб. / Сост. В.И. Титова. Вып. III – Владимир: Влад. фонд культуры, МУ «Владимирский некрополь», 2000. – С. 90-94.
45. *Титова, В. И.* Владимир в волшебном зеркале топонимии: история города в названиях его улиц, переулков, площадей и др. – Владимир: Тринзит-ИКС, 2012. – 232 с.
46. *Тихонов, А. К.* Владимирское областное общество краеведов: опыт и перспективы развития (1990-2008) // Рождественский сборник. Выпуск XV. / Под общ. Ред. директора КИММ Моняковой О.А. Составители Зудина И.Н., Монякова О.А. – Ковров: «Маштекс», 2008. – 272 с.: илл. – С. 27 – 269. – ISBN 9785937871046.

Дополнительная литература

47. *Аксенова, А.И.* Суздаль. XX век: Страницы истории. – Владимир: Посад, 2002. – 278с.
48. *Дудорова, Л.В.* Из прошлого Большой улицы // О крае родном: люди, история, жизнь, природа земли Владимирской. – Ярославль: Верх.-Волж. кн. изд-во, 1978. – 279 с.
49. Из истории благотворительности Владимирской губернии: краеведческий очерк. / Сост. Е.В. Илларионова. – Владимир, 2000. – 69 с.
50. *Маркова, Т.Е.* Издатели открыток с видами Владимира конца XIX–начала XX вв. // Материалы исследований ВСМЗ. – Владимир, 2000. №6. С.33-37.
51. *Минин, С. Н.* Очерки по истории Владимирской епархии. (X-XX вв.) – Владимир, 2004. – 152 с.
52. *Мозгова, Г.Г.* Фотография как исторический источник для изучения церковной архитектуры и деятельности служителей церкви // Материалы областной краеведческой конференции «Роль православной церкви в истории и культуре Владимирской земли» (19 мая 2000 г.). Владимир, 2001. С.63-71;
53. *Мозгова, Г. Г.* Участие фотографов городов Владимира и Суздаля в освещении «поездки особой важности» (1913 г.) // Материалы областной краеведческой конференции «Город Владимир. Век XX» (20 апреля 2001 г.). Владимир, 2002. С.123-132.
54. *Мозгова, Г. Г.* Жизнь, отданная фотографии // Владимирский некрополь. Владимир, 2004. Вып. 5-6. С.116-125;
55. *Мозгова, Г. Г.* О роли фотографии в изучении местного Края (по материалам второй половины XIX - первой трети XX века) // Материалы областной

- краеведческой конференции, посвященной 100-летию со дня рождения Воронина (19 апреля 2004 г.). Владимир, 2004. С. 107-113.
56. *Тимофеева Т. П.* Владимир: фотоальбом. – Владимир, 1995.
57. *Копылов, Д. И.* Социальный состав населения г. Владимира в последней четверти XVIII – начале XIX века // Вопросы социально-экономической истории Владимирского края периода феодализма: Межвузовский сборник. / ред.: Д.И. Копылов, Д.А. Макеев, И.В. Степанов – Владимир : ВПИ, 1979. - С. 96-130.
58. *Минин, С. Н.* Как зовут тебя улица? // Записки владимирских краеведов./ Отд. культуры администрации г. Владимира ; ред. В.Г. Толкунова ; сост. В.И. Титова. – Владимир, 1998. – Сб. 2 – С.43-70.
59. Повседневная жизнь провинциального города Владимира в последней трети XVIII – первой половине XIX в.: Монография / И.И. Шулус, Н.В. Киприянова, Н.В. Мягтина, В.А. Черничкина. Владим. гос. ун-т;– Владимир: Изд-во ВлГУ, 2009. – ISBN 978-5-89368-940-2. – 272 с.
60. *Тимофеева, Т. П.* Площади губернского Владимира // Записки владимирских краеведов. / Отд. культуры администрации г. Владимира ; ред. В.Г. Толкунова ; сост. В.И. Титова. - Владимир, [б.и.] 2001 – Сб. 5- С. 46-49.
61. *Титова, В. И.* И все это был Владимир...Из воспоминаний и писем // Владимир: литературно-художественный и краеведческий сборник. - Владимир, 1995. – С. 181 - 184 - ISBN 5-8257-0068-4.
62. *Титова, В. И.* Из истории Князь-Владимирского кладбища // Владимирский некрополь. – Владимир, 2000. – Вып. 3.– С. 11-13.

Учебники и учебные пособия

63. *Барашев, М.А.* Культурно-исторические ландшафты Владимирского края: учебное пособие/ М.А. Барашев, В.Н. Ревякин ; Владим. гос. ун-т; - Владимир: Изд-во Владим. гос. ун-та, 2007. – 46 с.
64. *Барашев, М.А.* Культура русской усадьбы. Очерки: учебное пособие/ Владим. гос. ун-т; - Владимир: Изд-во Владим. гос. ун-та, 2002. – 68 с.
65. Губернский город Владимир в последней трети XVIII – первой половине XIX вв.: очерки повседневной провинциальной жизни»: Учеб. пособие / И.И. Шулус, Н.В. Киприянова, Н.В. Мягтина, В.А. Черничкина. Владим. гос. ун-т; – Владимир: Изд-во ВлГУ, 2008. – 192 с. – ISBN 978-5-89368-843-6.
66. Дворянские усадьбы Владимирского края. Страницы истории: монография / ред. кол.: А.И. Скворцов, М.А. Барашев, Л.Г. Гужова, В.А. Черничкина ; Владим. гос. ун-т. – Владимир: Транзит-ИКС, 2011. – 312 с. – ISBN 978-5-8311-0611-4.
67. История Владимирского края с древнейших времен до конца XVIII в.: Учеб. пособие./ Ю.Э. Жарнов, В.М. Маслов, Н.В. Киприянова и др.; под. ред. Д.И. Копылова. – Владимир: Влад. офсетная тип., 1998. – 200 с. – ISBN 5-88638-045-0.

68. *Киприянова, Н. В.* Работа с историческими источниками и методы исторического исследования: метод. рекомендации для студ. гум. фак. – Владимир: Изд-во Владим. гос. ун-та, 2005. – 16 с.
69. *Копылов, Д. И.* История Владимирского края в XIX столетии / Д. И. Копылов. – Владимир, 1999. – 144 с. – ISBN 5-88638-045-0.
70. Краеведение и школьные музеи. Учеб. пособие / авт-сост. Л.Г. Гужова, Н.В. Мягтина. – Владимир, (Б.и.), 2009. – 45 с.
71. *Матюшин, Г. Н.* Историческое краеведение: учеб. пособ для студ. пед. Институтов по спец. история. – М.: Просвещение, 1987. – 207 с.
72. *Минин, С. Н.* Губерния в старой открытке. Метод. рекомендации по использованию в учебной и внеучебной деятельности краеведческой литературы: Учеб. пособие. – Владимир, 2000. – 124 с. – ISBN 5-86953-058-X.
73. Музееведение. Учеб. пособие для студентов спец. 031502 «музеология» и 072300 «музеология и охрана объектов культурного и природного наследия» / Л.Г. Гужова [и др.]; под. ред. Н.В. Мягтиной; Владим. гос. ун-т. – Владимир : Изд-во ВлГУ, 2010. – 114 с. – ISBN 978-5-9984-0071-1.
74. *Мягтина Н. В., Черничкина В. А.* Методические указания для изучения курса «Историческое краеведение» для студентов, обучающихся по направлению подготовки 072300 – Музеология и охрана объектов культурного и природного наследия, 100400 – Туризм // режим доступа <http://window.edu.ru/library/pdf2txt/349/77349/58440/page2>.
75. *Мягтина Н.В.* Профильные группы музеев: учеб. пособие для студентов обучающихся по направлению подготовки 072300 «музеология и охрана объектов культурного и природного наследия» / авт. – сост. Н.В. Мягтина; Владим. гос. ун-т. – Владимир : Изд-во Владим. гос. ун-та, 2011. – 212 с.
76. Усадебное наследие Владимирского края: учеб. пособие для студентов обучающихся по направлению подготовки 100400 – туризм и 072300 «музеология и охрана объектов культурного и природного наследия» / Владим. гос. ун-т. – Владимир : Изд-во Владим. гос. ун-та, 2012. – 82 с.
77. *Чекурин, Л. В.* Историческое краеведение, историография и источниковедение: Учеб. пособие / МРИК. – М., 1991. – 196 с.

Справочные издания

78. Владимирская энциклопедия. Биобиблиографический словарь. – Владимир: 2002. – 536 с.
79. Все музеи Владимира, Суздаля, Гусь-Хрустального: Справочник-путеводитель. – Владимир: Посад, 2003. – 160 с. – ISBN 5-86953-037-7.
80. Российская музейная энциклопедия: в 2 т. / редкол. В. Л. Янин и др. ; Рос. ин-т культурологии МК РФ и РАН. – М. : Прогресс, 2001. – Т.1. – 415 с. – ISBN 5-01-004535-4; Т. 2. – 436 с. – ISBN 5-01-004536- 4.

Интернет-ресурсы

81.<http://www.vladregion.info> – Владимирский край.

82.<http://ao.avo.ru/> – Государственный архив Владимирской области.

ПРИЛОЖЕНИЯ

Приложение 1.

Труды Владимирского губернского статкомитета

**Ежегодник Владимирского губернского статистического комитета. Т. 1.
Вып. 1. 1875:**

Сервицкий А.И. Антоний - католикос Грузинский.

Тихонравов К. Суздальский соборный храм Рождества Богородицы в конце XVII в. (по описи 1683 г.).

Голышев И. Суздальская иконопись. Начало и переход ее в народную промышленность.

Добрынкин Н.Г. Деревянная церковь XVIII в. во имя св. пророка Илии близ города Муром.

Старинные акты.

"Описная книга Владимирского кремля Города" с пояснениями Н. Артлебена.

Тихонравов К.П. Сокращенное описание знаменитого в древности - города Сухдоля, от начала основания до 1873 г.

Артлебен Н. Владимирский кремль - город по описной книге 1726 г. и по плану 1769 г.

Артлебен Н. Памятники зодчества древней Суздальской области.

**Ежегодник Владимирского губернского статистического комитета. Т. 1.
Вып. 2. 1877:**

Тихонравов К. Виктор Онисимов, последний епископ Суздальский.

Опись имущества Суздальского архиерейского дома (1788).

Книга столовая Суздальского Покровского девичьего монастыря (1685).

Голышев А.И. Амулет с изображением крещения господня XIII—XVI в.

Тихонравов К. Память села Усолья приказчику Конькову, о строении в Переславле Залесском Острога и башни (1631).

Роспись расхода казенным деньгам во Владимирском Успенском девичьем монастыре (1703).

Квитанция на получение денег с крестьян вотчины Владимирского Успенского девичьего монастыря на отсылку каменщиков в Петербург и Нарву.

**Ежегодник Владимирского губернского статистического комитета. Т. 2.
Вып. 1. 1878:**

Материалы о пребывании Павла I во Владимирской губернии.

Описная книга Суздальского Спасо-Евфимиева монастыря (1660).

**Ежегодник Владимирского губернского статистического комитета. Т. 3.
Вып. 1. 1880:**

Артлебен Н.А. Деревянная церковь в с. Драчеве Меленковского уезда.

Артлебен Н.А. Опись Богородицкой церкви во Владимире.

Монастыри и пустыни, бывшие в Александровском уезде.

**Ежегодник Владимирского губернского статистического комитета. Т. 4.
Вып. 1. 1883:** Стромиллов Н.С. Симеоновский монастырь близ Александровской слободы.

**Ежегодник Владимирского губернского статистического комитета. Т. 5.
Вып. 1. 1885:** Добрынкин Н.Г. Древняя Космодамианская церковь в Муроме.

Труды Владимирского губернского статистического комитета. Т. 1. 1863.

Очерк развития льняной промышленности.

Тихонравов К. Памятники церковного и гражданского зодчества во Владимирской губернии XII в.

Спасо-Преображенский собор в Переславле-Залесском.

Город Киржач. История его древности.

Артлебен Н. Древние фрески, открытые в Спасо-Преображенском соборе.

Труды Владимирского губернского статистического комитета. Т. 2. 1864.

Древняя Суздальская область.

Археологические исследования во Владимирской губернии с приложением журналов развития.

Труды Владимирского губернского статистического комитета. Т. 3. 1864.

Тихонравов К. Памятники церковного и гражданского зодчества во Владимирской губернии XII в. Борисоглебская церковь в г. Кидекше.

Тихонравов К. Церковь Рождества пресвятой Богородицы во Владимирском архиерейском доме.

Золотые ворота - памятник гражданского зодчества XII в. во Владимире.

Вознесенский посад в историческом и статистическом отношении.

Труды Владимирского губернского статистического комитета. Т. 4. 1865.

Гольшев И. Слобода Мстера. История ее древности, статистика, этнография.

Труды Владимирского губернского статистического комитета. Т. 5. 1866.

Гарелин Я. Село Иваново в историческом и статистическом отношении.

Хронология достопримечательных происшествий в истории г. Владимира от основания его до настоящего времени.

Труды Владимирского губернского статистического комитета. Т. 6. 1867.

Ранг М. Граф Иван Петрович Салтыков.

Князь Иван Михайлович Долгорукой.

Речь, говоренная Владимирским гражданским губернатором князем Иваном Михайловичем Долгоруким в дворянском собрании при составлении милиции в 1805.

Ранг М. Московско-Нижегородская железная дорога в пределах Владимирской губ. (по 1-е января 1866).

Гарелин Я. Этнографический очерк обычаев Шуйского уезда.

Гарелин Я. Народный календарь и поверка по разным случаям в течении года, в Шуйском уезде.

Лядов И. Торговые и фабрикантские дела в Шуйском крае за 1865 - 1866 гг.

Тихонравов К. Исследование курганов близ Вознесенского посада Шуйского уезда.

Тихонравов К. Статистические сведения о государственных крестьянах Владимирской губ.

Труды Владимирского губернского статистического комитета. Т. 7. 1867.

Сборник статистических сведений.

Веселовский К. Вязниковский Благовещенский монастырь.

Добрынкин Н. Село Чадаево Муромского уезда.

Хронологический список архиереям, управляющим Суздальской и Владимирской епархиями.

Добрынкин Н.Г. Вязниковский уезд Владимирской губ.

Лядов И.М. Очерк Шуйского уезда в сельско-хозяйственном, фабричном, ремесленном и торгово промышленном отношении.

Голышев И.А. Бороковская пустынь в Вязниковском уезде.

Тихонравов К. Виселковские курганы в Суздальском уезде.

Труды Владимирского губернского статистического комитета. Т. 8. 1869.

Добрынкин Н.Г. Географическо-статистическое описание г. Меленок и уезда его.

Веселовский К.А. Село Якушево и его окрестности. (история, статистика и этнография).

Голышев И.А. Лубочные старинные народные картинки.

Ранг М.М. Историко-статистический очерк Московско-Нижегородского шоссе.

Ранг М.М. Состав Владимирского губернского земского собрания 1866-69 гг.

Гарелин Д.П. Спасо-Евфимиевский монастырь в Суздале и десять найденных в нем знамен в 1839 г.

Ранг М.М. Бумага кн. Лопухина и два рескрипта Павла I к Владимирскому губернатору.

Рассказ очевидца о посещении императором Павлом Владимирской губернии.

Труды Владимирского губернского статистического комитета. Т. 9. 1871.

Город Владимир в начале XVIII в.

История, древности и статистика г. Вязники.

Труды Владимирского губернского статистического комитета. Т. 10. 1873.

В память 200-летнего юбилея дню рождения Петра Великого.

Стромилин Н.С. Императрица Екатерина II в 1763 г. в Переславле и его уезде.

Тихонравов К. Меряне - первые поселенцы Владимира.

Голышев И. Часовня св. Николая близ погоста Нередишь-Никольское.

Голышев И. Словарь офенского искусственного языка

Издания Владимирской ученой архивной комиссии

Труды Владимирской ученой архивной комиссии. Кн. 10. Владимир, 1908.

Сообщения.

Новленский и Заколпский могильники Владимирской губернии и археологическая поездка по Владимирскому, Муромскому, Меленковскому и Судогодскому уездам. *Н. Е. Макаренко.* стр. 1-63 (С 15 рис. в тексте и 3 таб. рис. на отд. л.л.).

Дело „о проявившихся вновь Владимирской епархии во Флорищевой пустыне мощах и чудесах“. Д. пожизн. чл. *В. Т. Георгиевскаго.* стр. 1-32

Семинарист в своих стихотворениях. (Сборник семинарских песен). *К. Ф. Надеждина.* стр. 1-60

О реставрации Золотых ворот в г. г. Владимире. Д. чл. свящ. *П. В. Ильинскаго.* стр. 1-13 (С 2 рис. на отдел. листах).

Гробницы в Переславском Преображенском соборе. Д. чл. свящ. *П. В. Ильинскаго.* стр. 1-11 (С 2 рис. на отдел. листах).

Д. П. Моренков и М. И. Алякринский. Д. пожизн. чл. *А. В. Смирнова.* стр. 1-15

К биографии суздальскаго митрополита Илариона. Д. пожизн. чл. *С. Н. Введенскаго.* стр. 1-5

Материалы.

Житие преосвященнаго Илариона митрополита суздальскаго, по рукописи, хранящейся в библиотеке Велико-Устюжскаго собора Вологодской губернии. С предисловием д. пожизн. чл. *В. Т. Георгиевскаго.* стр. I-XVI + 1-57 (С 2 портрет. на отдел. листахъ).

1725 года. Ведомость у обретающихся образов всякаго звания привесов отобранных в 722 году в Покровском девиче монастыре. Сообщ. д. пожизн. чл. *В. Т. Георгиевский.* стр. 1-21

Эпизод из следственнаго дела о царице Евдокии Федоровне. *Ф. А. Витберга.* Стр. 1-69 (С прилож. портрета на отдел. листе).

Хроника

Переславский Троицкий Данилов монастырь. (К 400-летию со дня его основания). Д. Пожизн. чл. *В. Г. Добронравова*. Стр. 3-11 (С 9 рисунк. в тексте).

Реставрация Крестовоздвиженского храма в селе Палехе, Вязниковского уезда. Д. чл. *Н. Н. Ушакова*. Стр. 11-26 (С 6 рисунк. в тексте).

Губернская Ученая Архивная Коммиссии. стр. 27-44

К биографии художника Тончи. Д. пожизн. чл. *Б. Л. Модзалевского*. стр. 44-46

А. Н. Супонев. стр. 46-50

От Нижегородской Ученой Архивной Коммиссии. стр. 50-52

Приложение.

Отчет о деятельности Владимирской Ученой Архивной Коммиссии, составл. *А. В. Смирновым* и *М. И. Трегубовым*. стр. 1-38